

➤ L'Ambène

L'Ambène est une rivière de 21,8 km qui prend sa source à environ 800 m d'altitude au pied de la Roche de Sauterre sur la commune de Manzat, sur le plateau granitique des Dômes. Elle traverse ensuite la commune de Charbonnières-les-Varennes, puis les gorges d'Enval. A la traversée de Mozac, elle est renforcée par le ruisseau des Moulins Blancs et le Crouzol. Plus en aval dans la plaine de la Limagne, l'Ambène passe au sud du bourg d'Ennezat avant sa confluence à Entraigues avec le Bédat.

Ouvrage de franchissement de l'Ambène
L'ouvrage situé sous la RD 446 n'est pas dimensionné pour une crue d'occurrence centennale. De ce fait, un phénomène de retenue se produirait en amont de l'ouvrage en cas de survenance d'une crue de cette importance.



L'abbaye de Mozac
Bien que située à la confluence de l'Ambène et de ses affluents, l'abbaye n'est pas inondée par une crue d'occurrence centennale (Source : commune de Mozac)



L'hôpital de Riom
L'hôpital de Riom a été bâti au-dessus de l'Ambène.



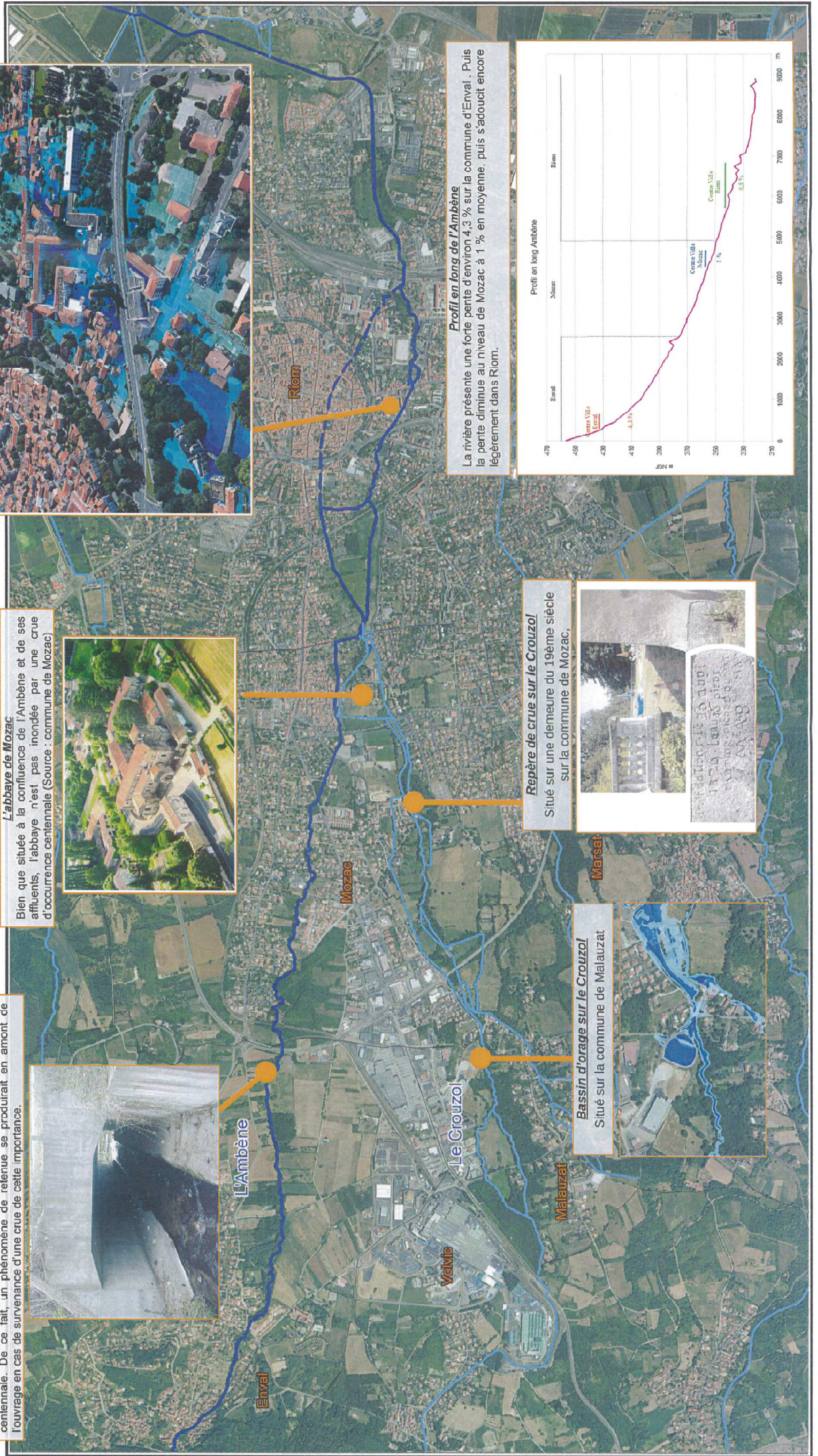
Profil en long de l'Ambène
La rivière présente une forte pente d'environ 4,3 % sur la commune d'Enval. Puis la pente diminue au niveau de Mozac à 1 % en moyenne, puis s'accroît encore légèrement dans Riom.



Repère de crue sur le Crouzol
Situé sur une demeure du 19ème siècle sur la commune de Mozac,



Bassin d'orage sur le Crouzol
Situé sur la commune de Malauzat

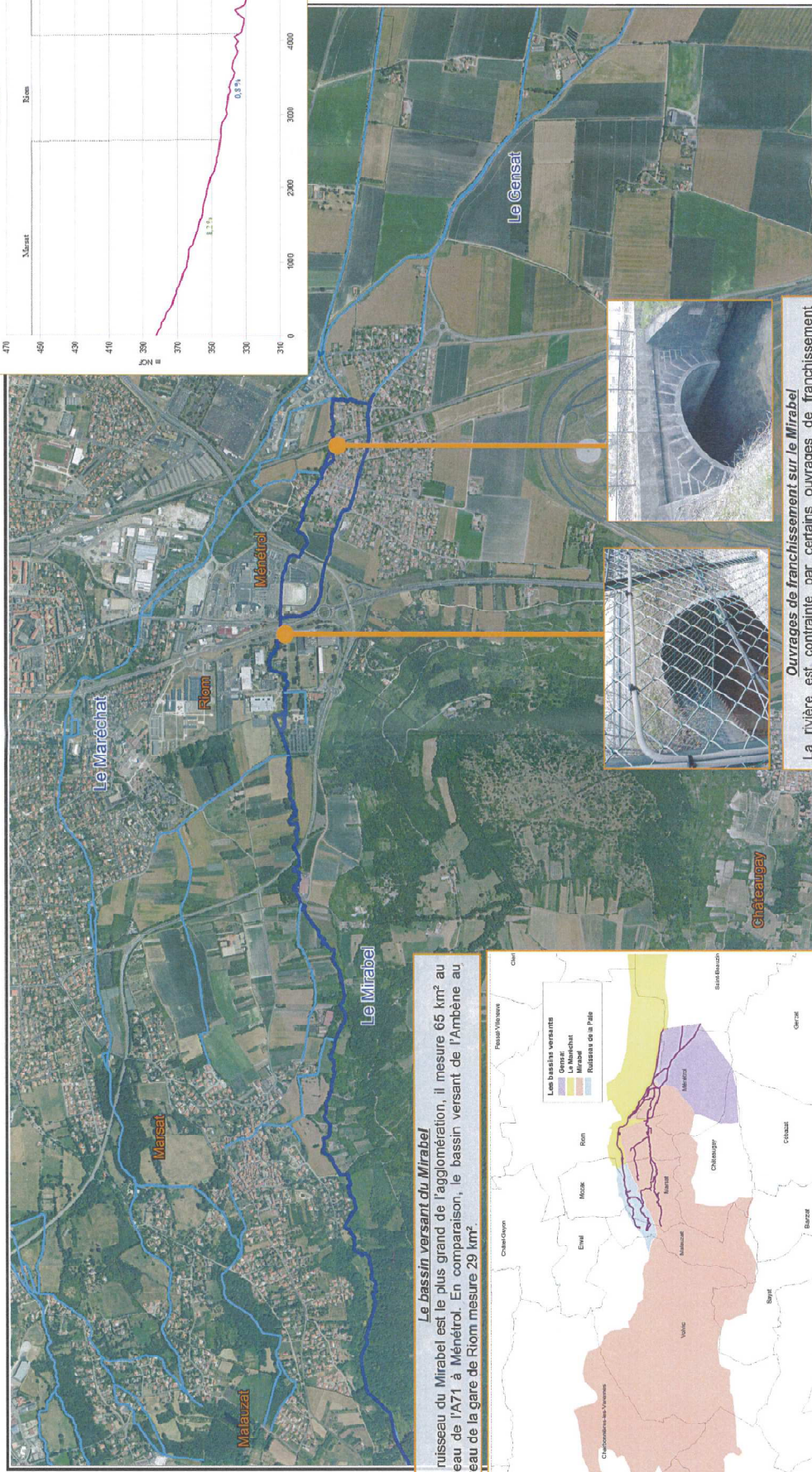
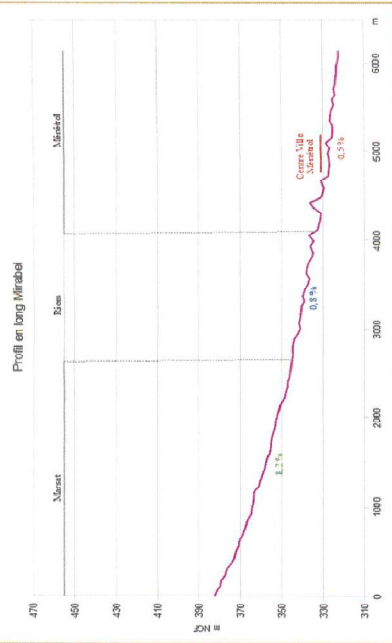


➤ Le Mirabel

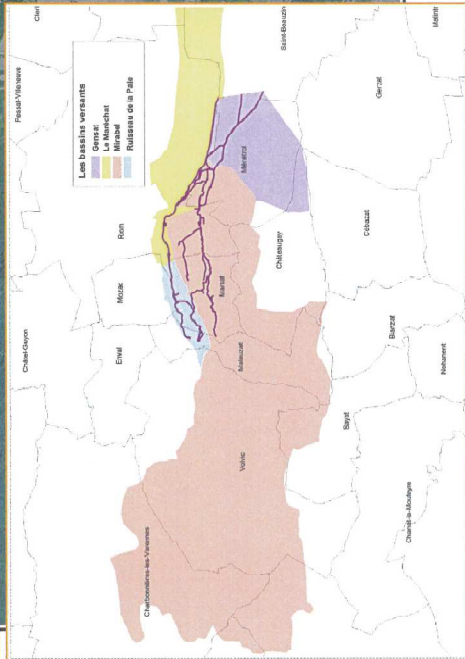
Le Mirabel prend naissance sur le plateau perméable des Dômes. Il résulte de la confluence des ruisseaux de la Rivaux et du Sigadoux. De la confluence jusqu'au lotissement de Marsat, le Mirabel coule entre la coulée basaltique de Volvic au Nord et celle du flanc Nord de la butte de Chateaugay. La pente sur ce secteur est de 2 %. À partir de Marsat, la vallée s'élargit progressivement en rive gauche et la pente diminue jusqu'à sa traversée de la commune de Ménétréol.

Profil en long du Mirabel

La rivière présente une pente d'environ 1,2 % en amont notamment à Marsat, et diminue légèrement au niveau de Riom où la pente jusqu'à de 0,8 % en moyenne. À Ménétréol, elle atteint à peine 0,5 %.



Le bassin versant du Mirabel
Le ruisseau du Mirabel est le plus grand de l'agglomération, il mesure 65 km² au niveau de l'A71 à Ménétréol. En comparaison, le bassin versant de l'Ambène au niveau de la gare de Riom mesure 29 km².



Ouvrages de franchissement sur le Mirabel
La rivière est contrainte par certains ouvrages de franchissement (ouvrage sous la RD 2029 et sous la voie SNCF à Riom et Ménétréol) qui ne sont pas dimensionnés pour une crue d'occurrence centennale. En cas d'événement de cette nature, un phénomène de retenue d'eau se formera en amont des infrastructures de transport (RD 2029 et voie SNCF).

Le Rif est le plus modeste de ces cours d'eau avec un bassin versant à peine supérieur à 5 km². Toutefois, le contexte topographique (pente très forte) et géologique (substratum marneux) concourt à la survenue de crues rapides et violentes. Le Rif conflue avec le Gensat sur la commune de Saint Beauzire.

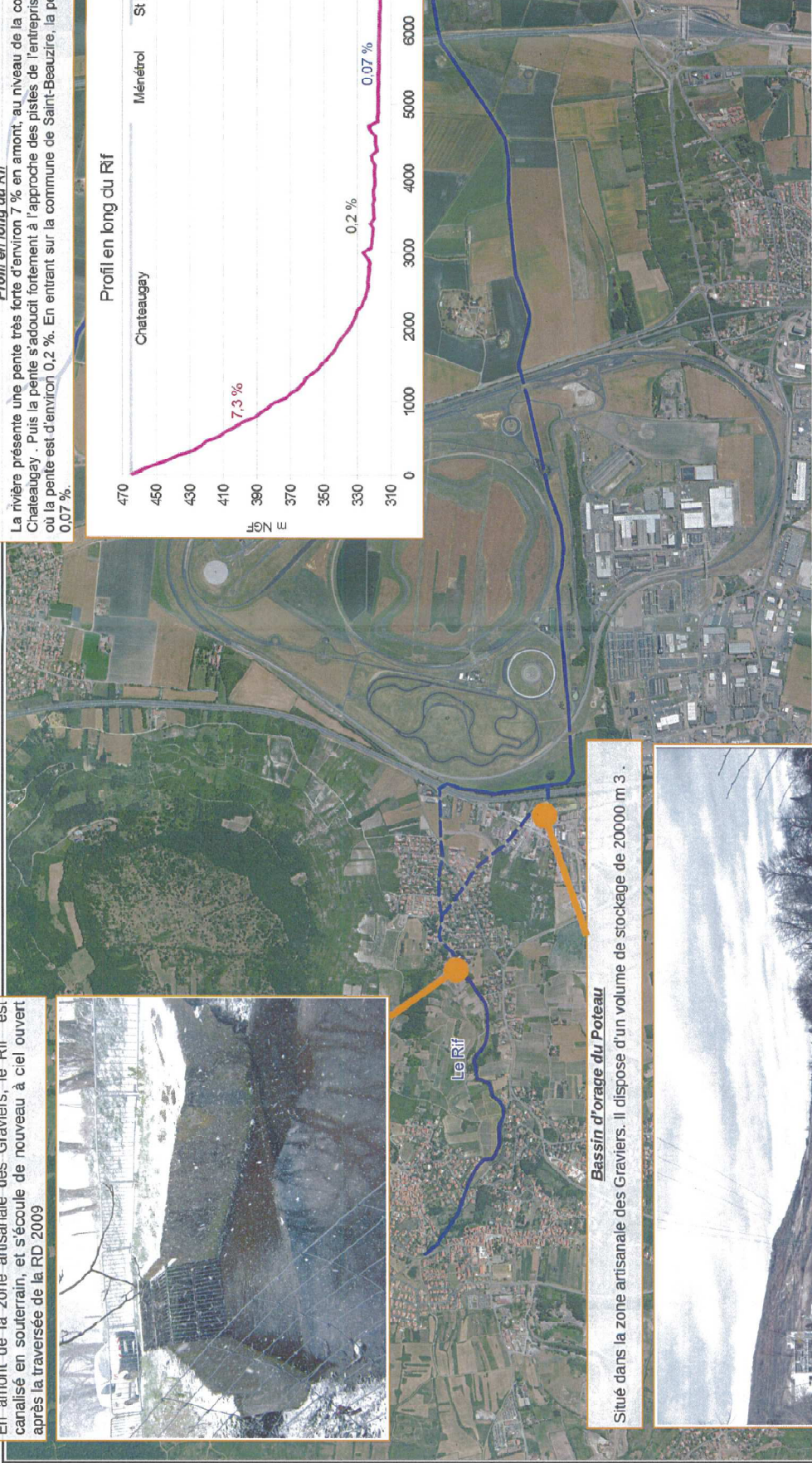
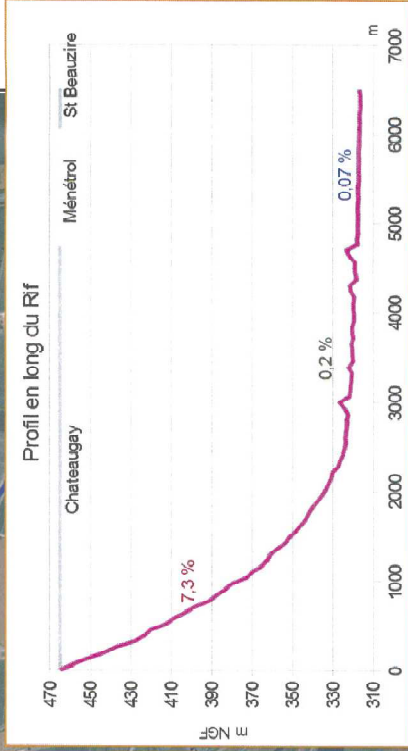
Ouvrage hydraulique

En amont de la zone artisanale des Gravieres, le Rif est canalisé en souterrain, et s'écoule de nouveau à ciel ouvert après la traversée de la RD 2009



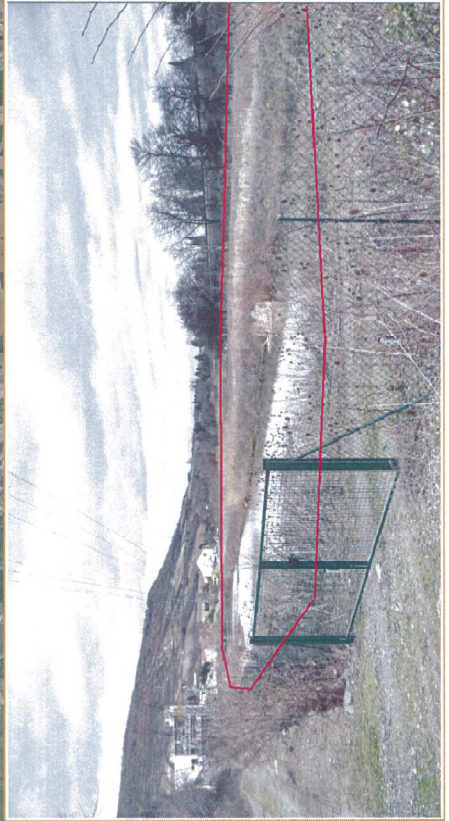
Profil en long du Rif

La rivière présente une pente très forte d'environ 7 % en amont, au niveau de la commune de Chateaugay. Puis la pente s'adoucit fortement à l'approche des pistes de l'entreprise Michelin, où la pente est d'environ 0,2 %. En entrant sur la commune de Saint-Beauzire, la pente est de 0,07 %.



Bassin d'orage du Poteau

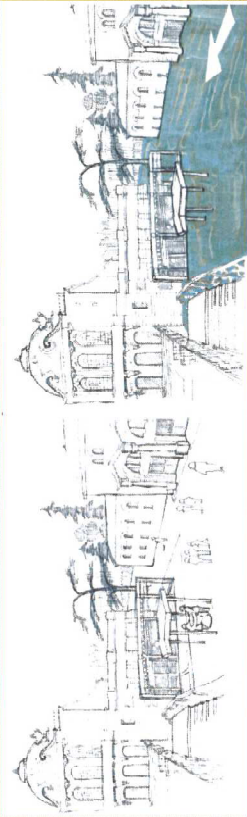
Situé dans la zone artisanale des Gravieres. Il dispose d'un volume de stockage de 20000 m³.



➤ Le Sardon

Le Sardon prend sa source sur le plateau des Dômes près de Faye. Il reçoit le ruisseau de Romeuf, transite par les gorges de Sans-Souci, avant sa traversée de la ville de Châtel-Guyon, où son cours est en partie canalisé en souterrain. A son arrivée sur la commune de Saint-Bonnet-Près-Riom, le lit du cours d'eau n'est plus contraint par l'urbanisation. Bien qu'à ciel ouvert, le Sardon est de nouveau canalisé sur la commune de Riom, puis il conflue avec l'Ambène après la station d'épuration de Riom. Son bassin versant est d'environ 30 km² au niveau du canal de Limagne.

Le casino et les grands Thermes de Châtel-Guyon
En cas de crue exceptionnelle, l'esplanade de Châtel-Guyon serait submergée par le Sardon.



Plaine d'inondation du Sardon

En amont de la rocade nord à Riom, le champ d'expansion des crues s'étend sur les terres agricoles, comme ce fut le cas en 2003 (photo S'ARR).



Une traversée de Châtel-Guyon en partie souterraine

Le Sardon traverse de nombreux ouvrages hydrauliques au passage de Châtel-Guyon. Ci-dessous, l'ouvrage sous l'avenue de l'Europe.



Profil en long du Sardon

La rivière présente une pente d'environ 2 % en amont comme à Châtel-Guyon. Puis la pente s'accroît au niveau de Saint-Bonnet-Près-Riom où la pente est inférieure à 1 %, puis s'adoucit encore légèrement dans Riom (0,25 % en moyenne).

