



Liberté • Égalité • Fraternité
RÉPUBLIQUE FRANÇAISE



Direction régionale
de l'Environnement,
de l'Aménagement
et du Logement

AUVERGNE

SITE NATURA 2000 FR 830 2011 «TUNNELS DES GORGES DU CHAVANON »



Comité de pilotage

Mardi 13 mars 2018





Plan de l'intervention

- **Bilan 2016 à 2017**
 - **Projet extension du site**
 - **Contrat**
 - **Maîtrise foncière**
 - **Inventaires naturalistes**
 - **Animations / communication**

- **Programmation 2018**

BILAN 2016 à 2017

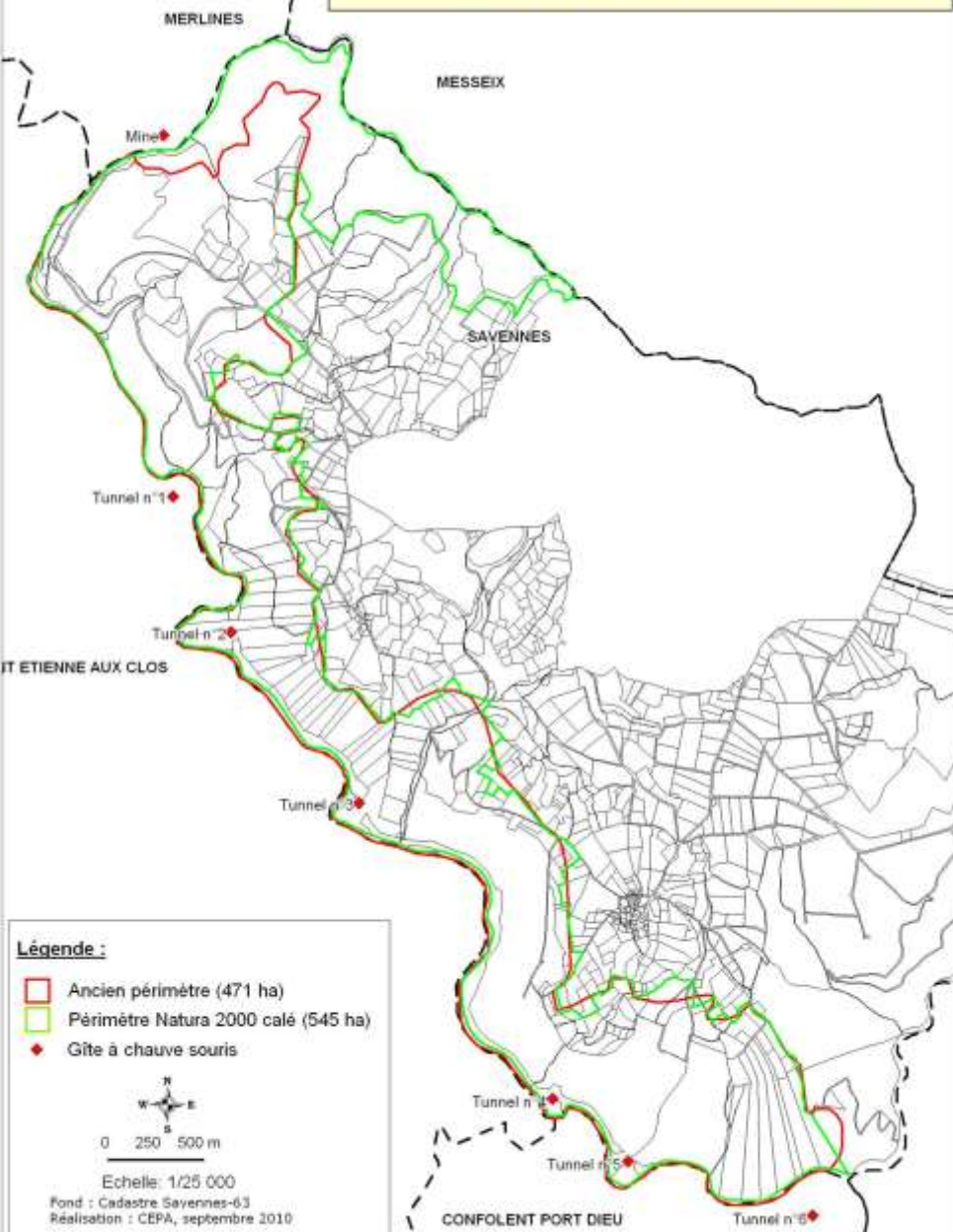


SITE NATURA 2000 FR 830 2011
«TUNNELS DES GORGES DU CHAVANON »



• Surface = 545 hectares (SIG)

Localisation du site sur fond cadastral



Légende :

- Ancien périmètre (471 ha)
- Périmètre Natura 2000 calé (545 ha)
- ◆ Gîte à chauve souris



0 250 500 m

Echelle : 1/25 000

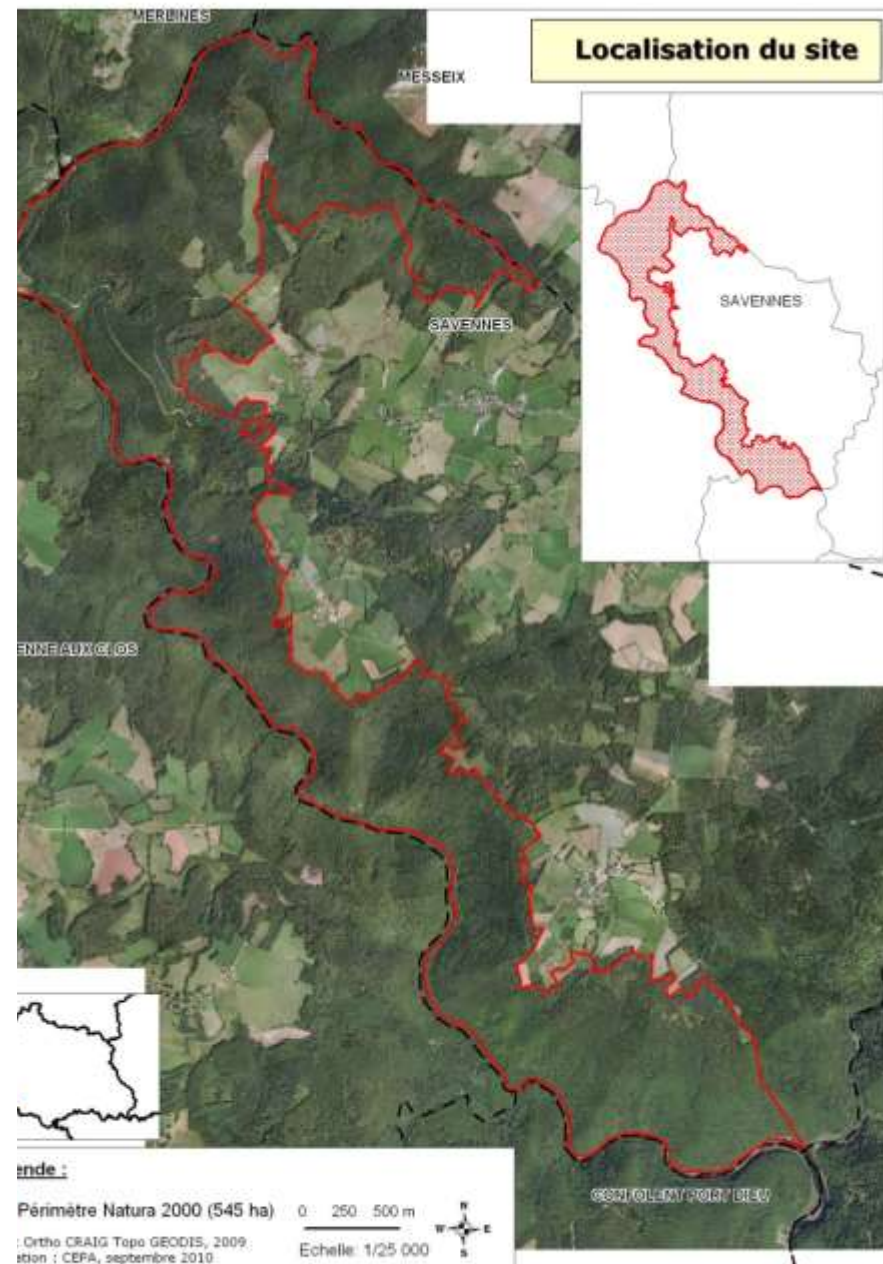
Fond : Cadastre Savennes-63

Réalisation : CEPA, septembre 2010

DOCUMENT D'OBJECTIFS
SITE NATURA 2000 FR 830 2011
TUNNELS DES GORGES DU CHAVANON



Localisation du site



Légende :

Périmètre Natura 2000 (545 ha)

0 250 500 m



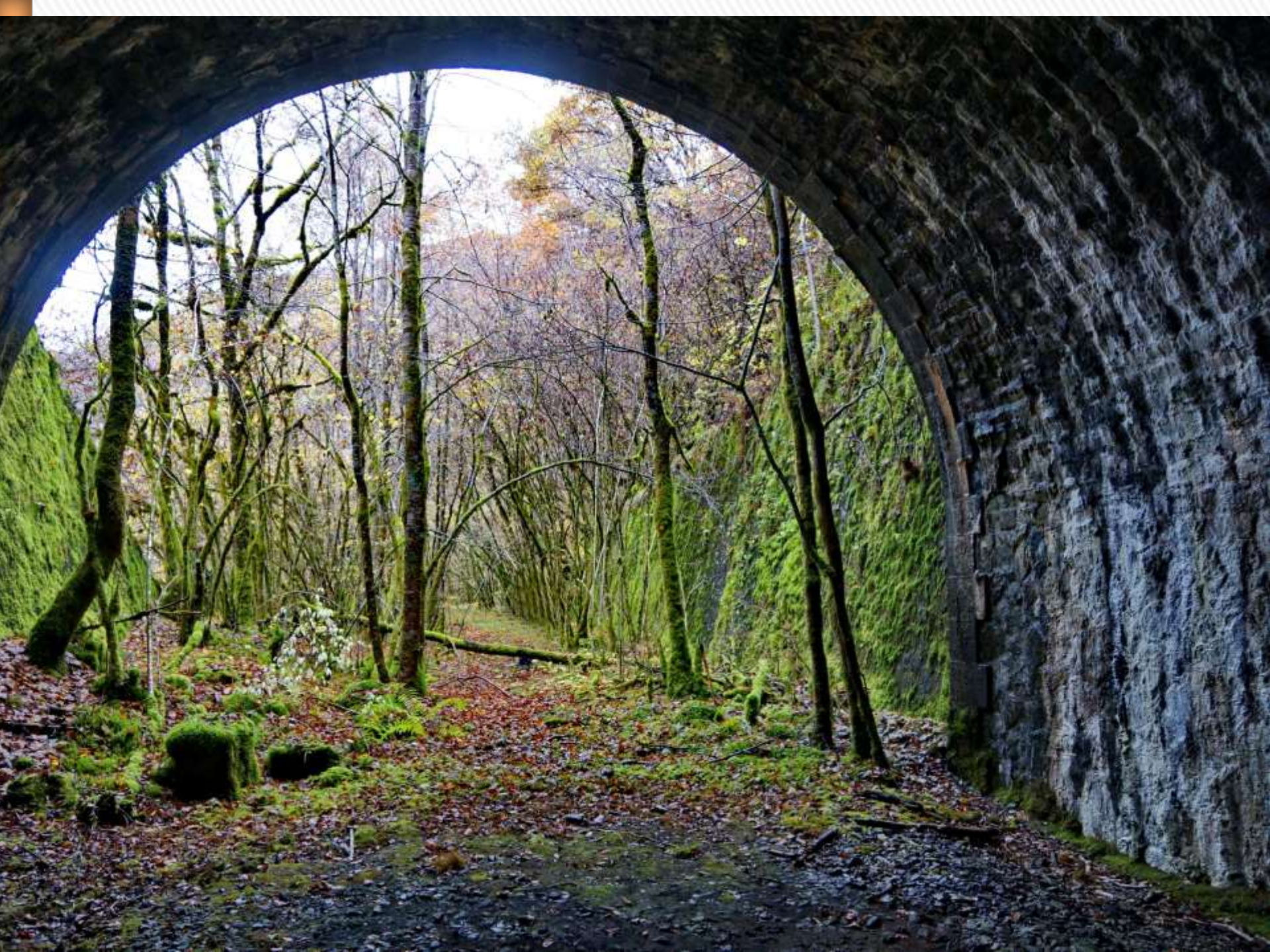
Fond : Ortho CRAIG Topo GEODIS, 2009
 Réalisation : CEPA, septembre 2010

Echelle : 1/25 000

DOCUMENT D'OBJECTIFS
SITE NATURA 2000 FR 830 2011
TUNNELS DES GORGES DU CHAVANON

















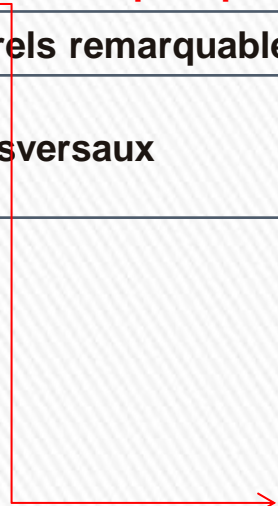
Projet extension



Objectifs généraux :



Chauves-souris	A	Préserver les gîtes et leurs abords
	B	Préserver les territoires de chasse
Espèces et milieux aquatiques	C	Maintenir la qualité des milieux aquatiques
Habitats naturels remarquables	D	Maintenir les milieux remarquables
Objectifs transversaux	E	Suivre l'évolution des habitats et des espèces sur le site
	F	Mobiliser les habitants locaux à la mise en œuvre du DOC OBJ
	G	Veiller au respect des mesures engagées



→ **G6 : Maintenir, restaurer, entretenir, les habitats aquatiques**
(créer/entretenir des mares, maintenir/entretenir les ripisylves, maintenir la dynamique fluviale, favoriser la libre circulation des espèces aquatiques...)

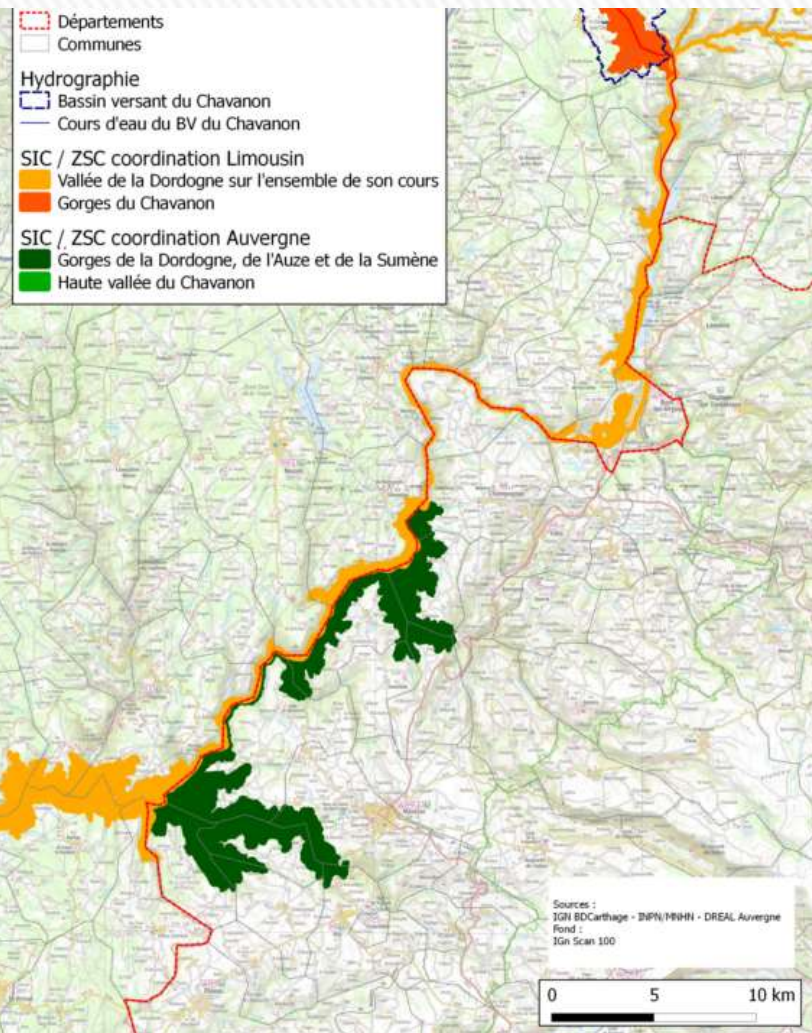
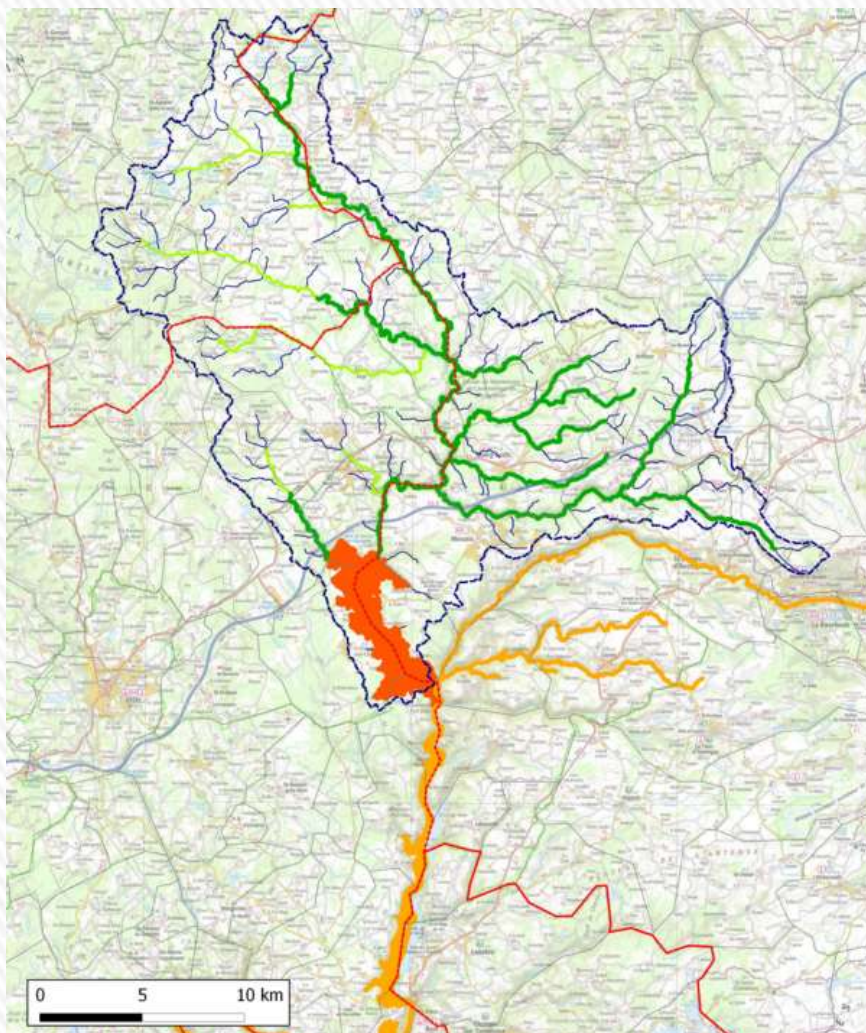


A2 : Proposer une extension, côté Corrèze

Favoriser l'extension du site sur l'ensemble de la vallée

* * *

-Collecte d'argumentaires scientifiques (étude Chauve Souris Auvergne, données GHML, données Conservatoire botanique, données Pic noir, données Fédération de pêche, données PNR Millevaches....). Dossier transmis à la DREAL Auvergne

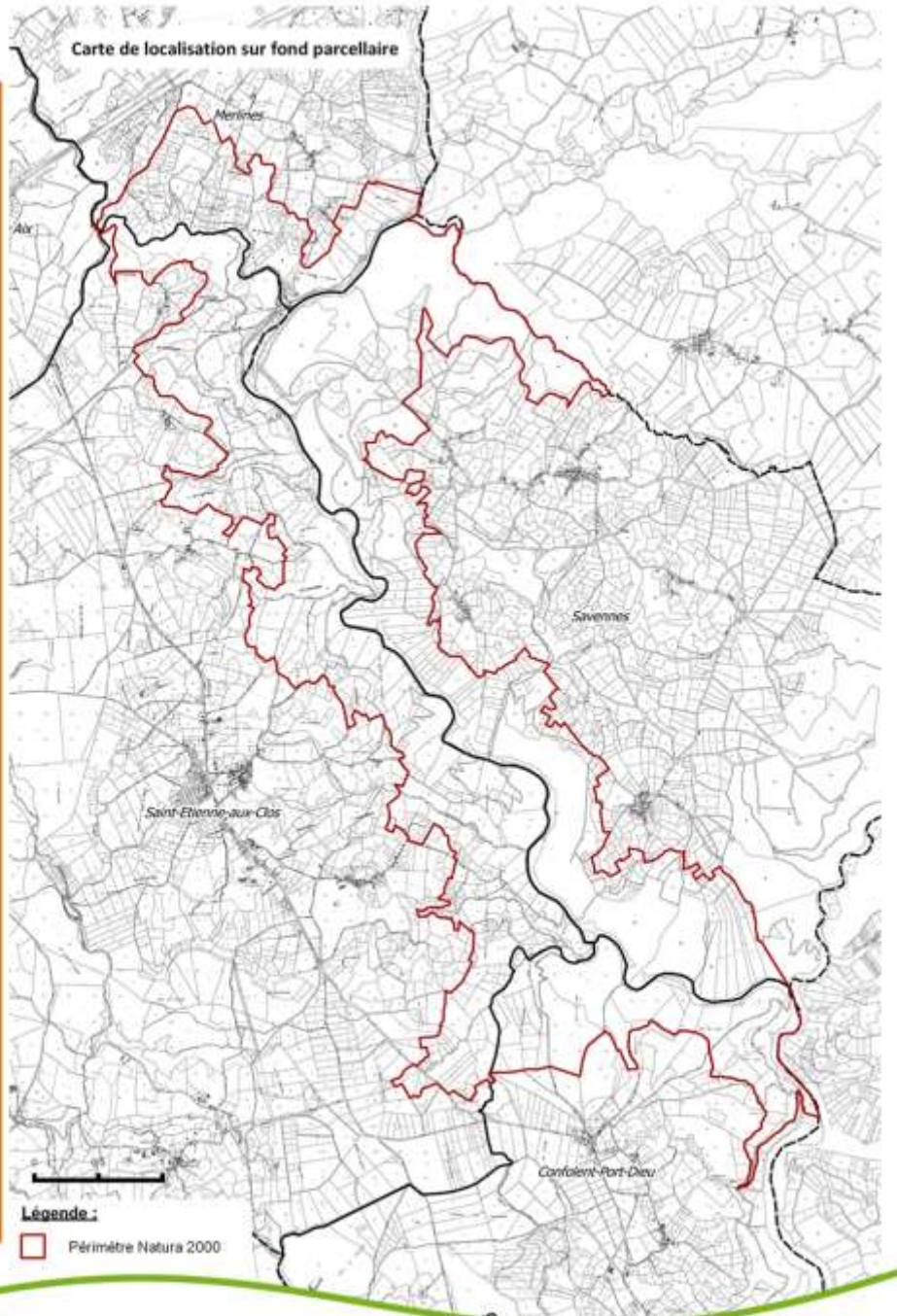


- Départements
- Communes
- Hydrographie**
- Bassin versant du Chavanon
- Cours d'eau du BV du Chavanon
- SIC / ZSC coordination Limousin**
- Vallée de la Dordogne sur l'ensemble de son cours
- Gorges du Chavanon
- SIC / ZSC coordination Auvergne**
- Gorges de la Dordogne, de l'Auze et de la Sumène
- Haute vallée du Chavanon

Sources :
 IGN BDCarthage - INPN, MSHH - DREAL Auvergne
 Fond :
 IGN Scan 100



Carte de localisation sur fond parcellaire

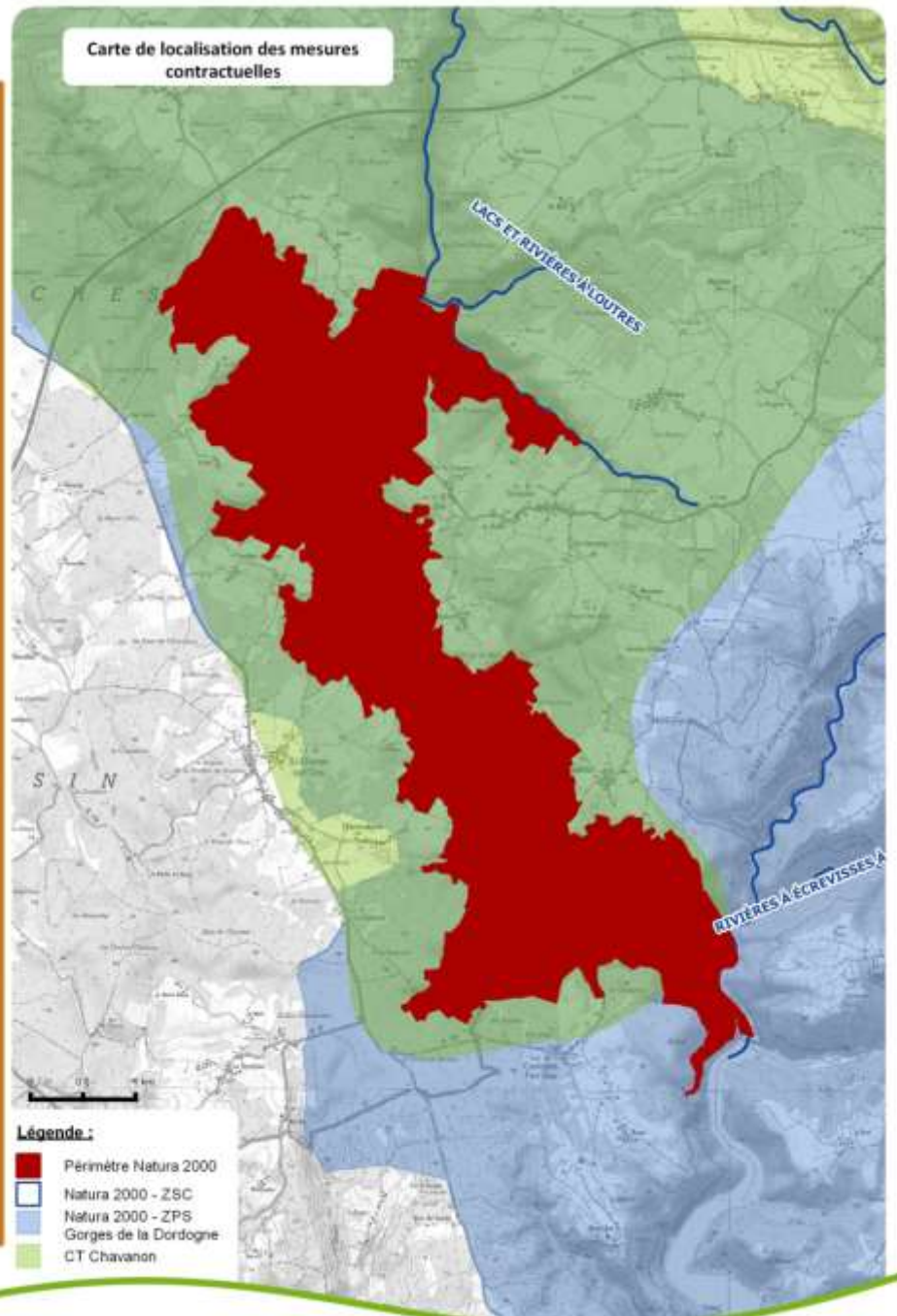


Légende :
□ Périmètre Natura 2000

Projet BDP (2011-2014) - Réhabilitation CEN d'Auvergne - 1er Juin 10 2010



Carte de localisation des mesures contractuelles

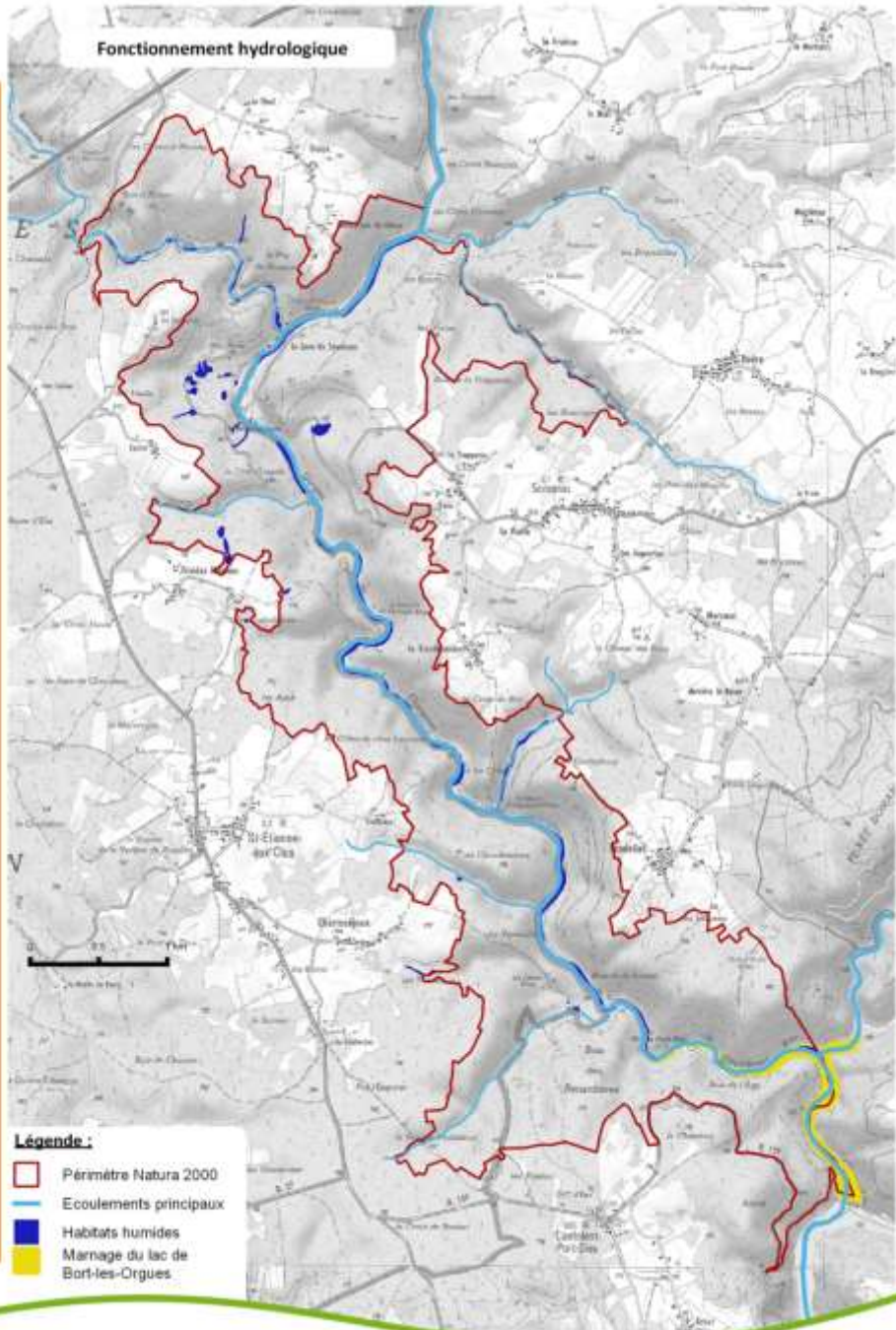


Légende :



- Périmètre Natura 2000
- Natura 2000 - ZSC
- Natura 2000 - ZPS
- Gorges de la Dordogne
- CT Chavanon



Fonctionnement hydrologique



Légende :

-  Périmètre Natura 2000
-  Ecoulements principaux
-  Habitats humides
-  Marnage du lac de Borl-les-Orgues



Commune	Surface (en ha)
Merlines	142,91
Savennes	556,60
Confolent-Port-Dieu	168,00
Saint-Etienne-aux-Clos	523,90
TOTAL (SIG)	1 391,41 ha (+2 ha par rapport au COPIL 2015)





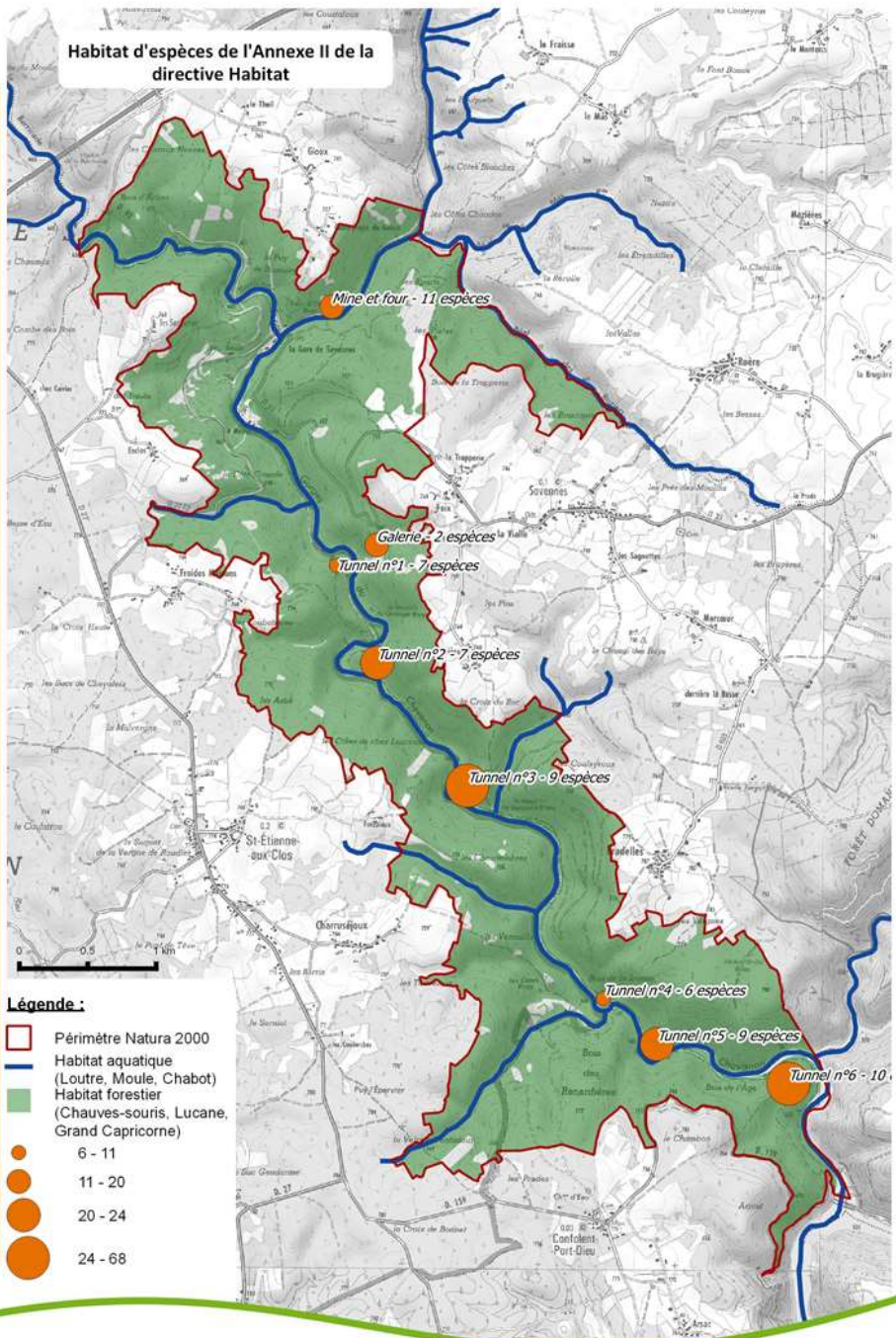
- Légende :**
- Périmètre Natura 2000

- Légende :**
- Périmètre Natura 2000
 - 6430 - Mégaphorbiaies hygrophiles d'ourlets planitaires et des étages montagnard à alpin
 - 6510 - Pelouses maigres de fauche de basse altitude (*Alopecurus pratensis*, *Sanguisorba officinalis*)
 - 6220 - Pentes rocheuses siliceuses avec végétation chasmophytique
 - 9120 - Hétraies acidophiles atlantiques à sous-bois à Ilex et parfois à Taxus (*Quercion robur-petraeae* ou *ilici-Fagenion*)
 - 9130 - Hétraies du *Asperulo-Fagetum*
 - 9180 - Forêts de pentes, éboulis ou ravins du *Tilio-Acerion*

Code N2000	Habitats naturels d'intérêt communautaire identifiés dans le FSD (1)	Statut	Surface (ha)	Proportion du site
91E0*	Forêts alluviales à <i>Alnus glutinosa</i> et <i>Fraxinus excelsior</i> (Alno-Padion, Alnion incanae, Salicion albae)	PR	8,80	0,63%
3270	Rivières avec berges vaseuses avec végétation du <i>Chenopodium rubri</i> p.p. et du <i>Bidenton</i> p.p.	IC	0,09	0,01%
4030	Landes sèches européennes	IC	0,17	0,01%
6410	Prairies à <i>Molinia</i> sur sols calcaires, tourbeux ou argilo-limoneux (<i>Molinion caeruleae</i>)	IC	0,73	0,05%
6430	Mégaphorbiaies hygrophiles d'ourlets planitiaires et des étages montagnard à alpin	IC	1,77	0,13%
6510	Pelouses maigres de fauche de basse altitude (<i>Alopecurus pratensis</i> , <i>Sanguisorba officinalis</i>)	IC	3,31	0,24%
8220	Pentes rocheuses siliceuses avec végétation chasmophytique	IC	0,10	0,01%
8230	Roches siliceuses avec végétation pionnière du <i>Sedo-Scleranthion</i> ou du <i>Sedo albi-Veronicion dillenii</i>	IC	0,04	0,00%
9120	Hêtraies acidophiles atlantiques à sous-bois à <i>Ilex</i> et parfois à <i>Taxus</i> (<i>Quercion robori-petraeae</i> ou <i>Ilici-Fagenion</i>)	IC	195,65	14,07%
9130	Hêtraies du <i>Asperulo-Fagetum</i>	IC	0,17	0,01%
9180*	Forêts de pentes, éboulis ou ravins du <i>Tilio-Acerion</i>	PR	8,22	0,59%
TOTAL			219,05	15,75%



Habitat d'espèces de l'Annexe II de la directive Habitat





Les espèces remarquables ayant permis la désignation du site

Espèces	Période de présence	Effectif estimé sur le secteur
Barbastelle – 1308	Hibernation, Estivage	2-104
Grand/Petit Murin – 1324	Hibernation, Estivage	2-25
Grand Rhinolophe - 1304	Hibernation	1-3
Murin de Bechstein – 1323	Hibernation, Estivage	0-1
Murin à oreilles échancrées – 1321	Hibernation, Estivage	0-4
Petit Rhinolophe - 1303	Hibernation, Reproduction	0-13



19 espèces, 6 d'intérêt européen

Bilan patrimonial

	Périmètre actuel	Périmètre global
Habitats	10 % de la surface en habitat d'intérêt (54 ha) – 7 habitats	16 % de la surface en habitat d'intérêt (219 ha) – 11 habitats
Flore	15 espèces remarquables	36 espèces remarquables
Faune	8 espèces Annexe II	11 espèces Annexe II (Grand Capricorne, Chabot, Lucarne cerf volant)
	50 Barbastelles en hibernation	100 Barbastelles en hibernation
	5 gîtes d'hibernation	8 gîtes d'hibernation



G1 : Sécuriser , aménager , entretenir les ouvrages :

Fermer l'accès des ouvrages.
Aménagements particuliers favorables
aux chiroptères (pose de grillages,
panneau information, étayage si
nécessaire dans certains ouvrages)



-chiffrage finalisé des fermetures (pose de grillage aux entrées des tunnels, pose de panneaux d'interdiction) et dépôt du dossier depuis 2 ans

-Coût estimé : 72 422 € (4 tunnels)

-Technique : grillage renforcé, sur 3 m x 10 m à chaque entrée (8)

-Accessibilité : complexe , transport par traction animale









G2 : Négocier des accords fonciers ou acquérir des ouvrages ou habitats

- Préserver les gîtes et leurs abords
- Préserver les territoires de chasse
- Préserver les milieux naturels remarquables



-négociation foncière, obtention de conventions pour intégration au contrat Natura 2000 de travaux complémentaires ou maîtrise foncière



- **Maitrise globale du CEN Auvergne**

34 ha dont 27 ha en Natura 2000

(fonds européen / Agence de l'eau pour la dernière acquisition)

- **Maîtrise globale du CEN Limousin**

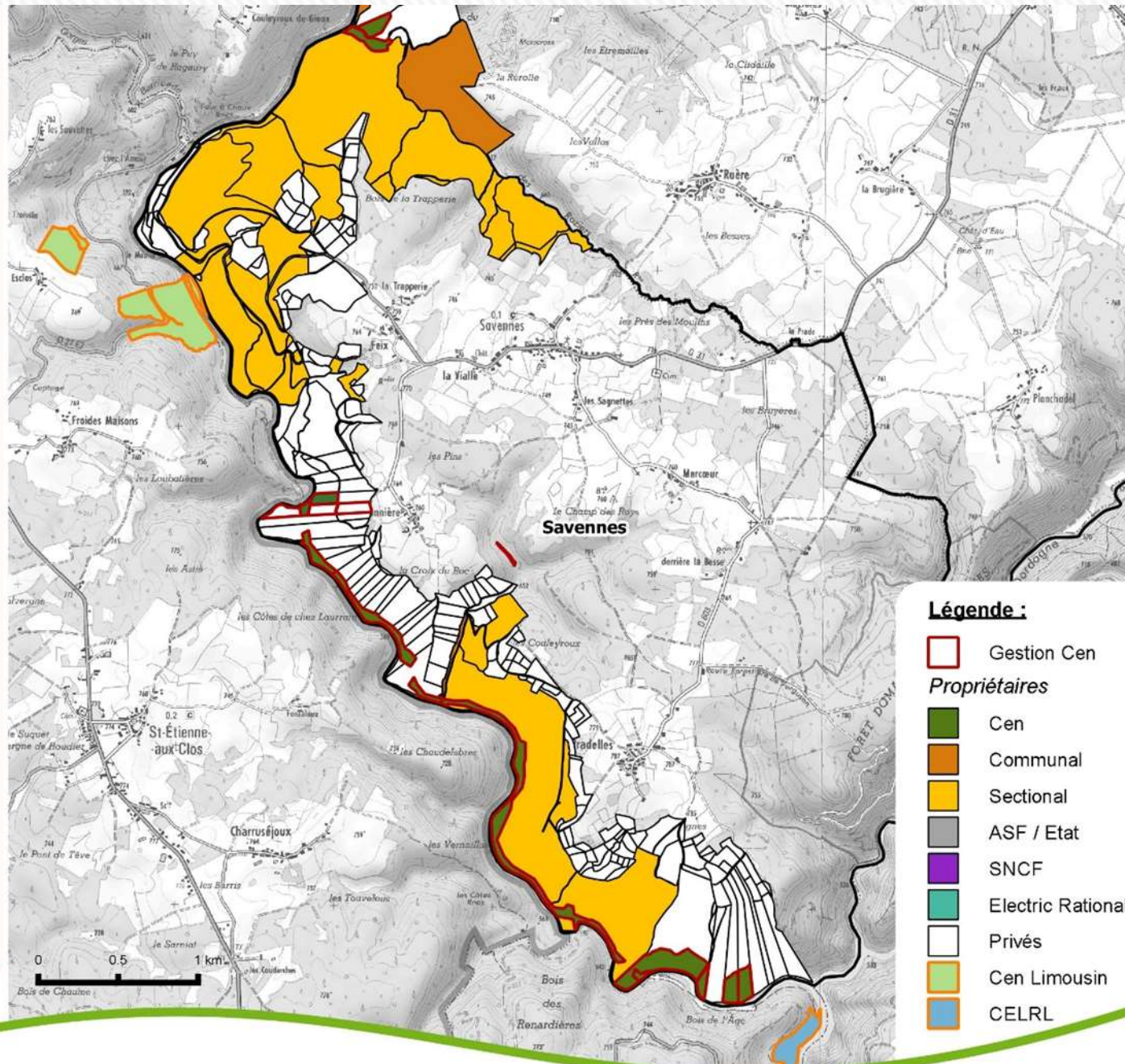
20 ha dont 20 ha en Natura 2000













Bornage en 2017



Fond : SCAN 25, IGN, 2013 - Réalisation : CEN Auvergne, mer. janv. 17 2018

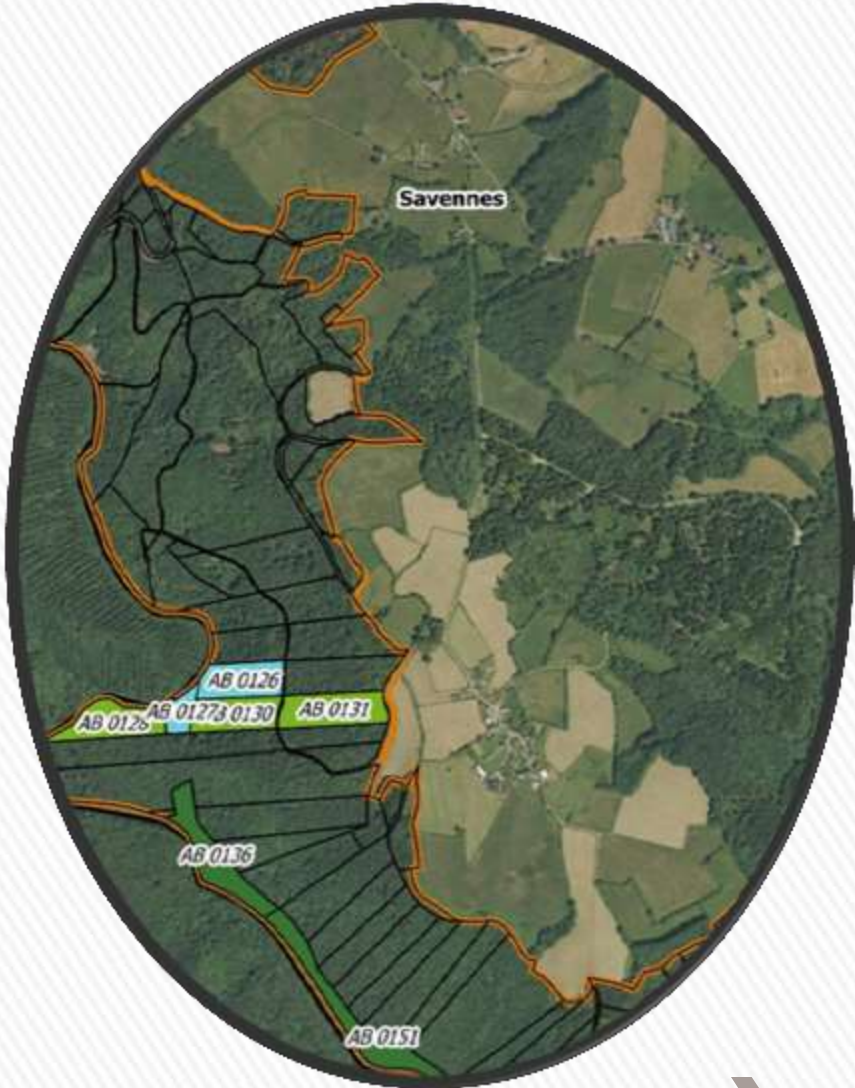


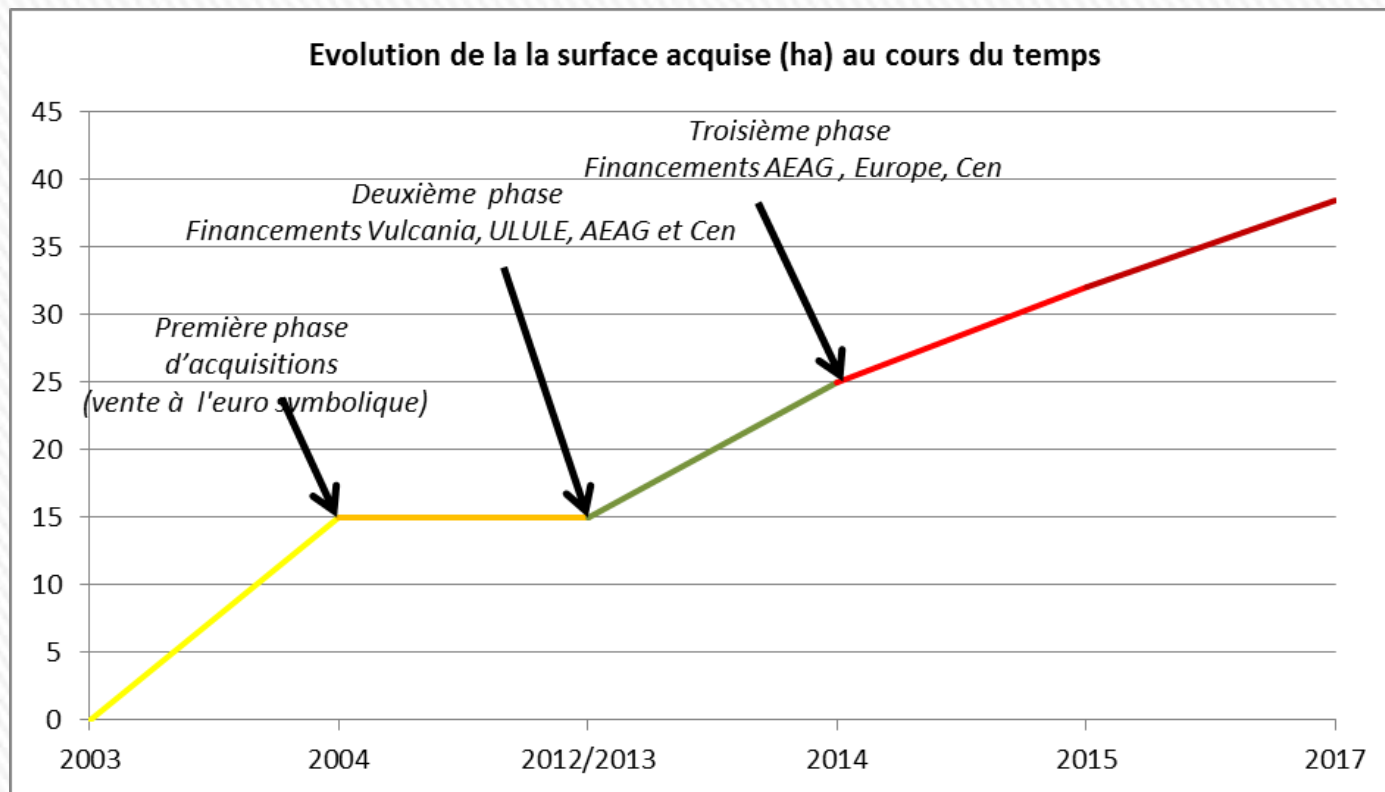
Légende :

-  Gestion Cen
- Propriétaires**
-  Cen
-  Communal
-  Sectional
-  ASF / Etat
-  SNCF
-  Electric Rational
-  Privés
-  Cen Limousin
-  CELRL



1 nouvelle promesse de vente signée sur 3 ha





A1 : Faire signer la charte Natura 2000

Faire signer la charte Natura 2000 sur les parcelles privées

* * *

- envoi de la charte aux propriétaires > 1 ha pour proposition de charte Natura 2000 : 96 propriétaires

Au final, les chartes ont été signées sur la base de 3 propriétaires, 3 comptes de propriétés, 38,59 ha pour 19 parcelles (7 % du site)

➡ renouvellement en 2016

S3 : Compléter les inventaires naturalistes



Réaliser des inventaires naturalistes (priorité aux chauves-souris et coléoptères)

**

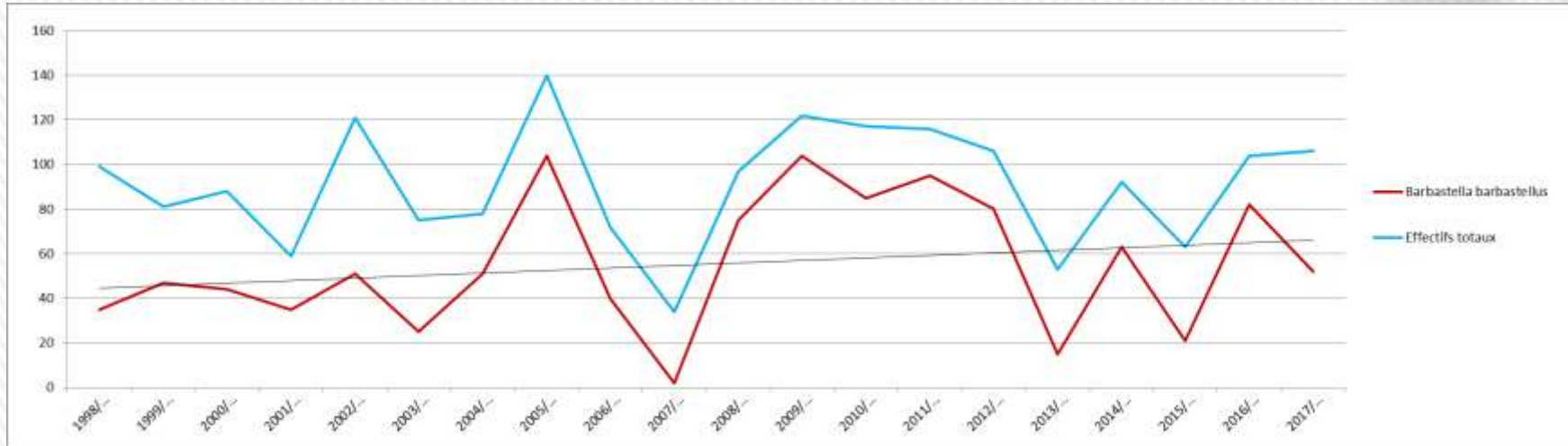


- suivi annuel des chauves-souris (2013 à 2018)
- inventaire des coléoptères (2012/2013, 2017)
- inventaire Ecrevisse à pattes blanches (2014)
- Etat de conservation des forêts (2015/2016)
- Inventaire des mousses (bryophytes) (2016)





Suivi des chiroptères



TOTAL espèce/an Site global																							
	1998/1999	1999/2000	2000/2001	2001/2002	2002/2003	2003/2004	2004/2005	2005/2006	2006/2007	2007/2008	2008/2009	2009/2010	2010/2011	2011/2012	2012/2013	2013/2014	2014/2015	2015/2016	2016/2017	2017/2018	moy	max	min
Rhinolophus ferrumequinum	1	1	1	1	1	1	3	3	2	1	0	0	0	0	1	2	0	1	2	4	1	4	0
Rhinolophus hipposideros	1	4	5	1	2	2	0	1	0	2	0	0	0	0	1	2	2	4	8	13	2	13	0
Myotis myotis/blythi	4	2	4	7	11	12	5	8	6	8	5	4	12	12	10	19	17	18	7	25	10	25	2
Myotis daubentoni	1	0	1	1	1	1	0	0	0	1	0	1	1	0	1	0	3	5	0	1	1	5	0
Myotis bechsteini	0	0	0	1	0	1	0	0	0	0	0	0	0	0	0	0	0	0	0	1	0	1	0
Myotis nattereri	1	4	0	2	5	5	5	3	0	3	2	0	2	1	1	1	1	2	0	0	2	5	0
Myotis mystacinus/brandti	1	1	0	1	1	3	0	0	0	0	0	1	1	0	1	1	0	7	1	1	1	7	0
Myotis emarginatus	1	0	0	0	0	0	1	0	0	0	0	0	0	0	0	0	1	0	1	0	1	1	0
Myotis specie	0	0	0	0	0	0	0	0	0	0	0	0	0	0	0	0	1	0	0	0	0	1	0
Nyctalus specie	0	0	0	0	0	0	0	0	0	0	0	0	0	0	0	0	1	0	0	0	0	1	0
Plecotus specie	13	4	7	7	7	8	5	3	10	4	3	4	6	2	3	11	3	0	2	6	5	13	0
Barbastella barbastellus	35	47	44	35	51	25	51	104	40	2	75	104	85	95	80	15	63	21	82	52	55	104	2
Eptesicus serotinus	4	4	4	1	4	4	2	3	1	3	1	1	3	0	2	0	1	2	2	0	2	4	0
Chiro.sp	0	0	0	0	0	0	0	0	0	0	0	0	0	0	0	0	0	0	0	2	0	2	0
Pipistrellus specie	37	14	22	2	38	13	6	15	13	10	11	7	7	6	6	2	0	2	0	0	11	38	0
Effectifs totaux	99	81	88	59	121	75	78	140	72	34	97	122	117	116	106	53	92	63	104	106	91	224	34
Nb espèces/an	11	9	8	11	10	11	8	8	6	9	6	7	8	5	10	8	9	10	7	10	9	11	5

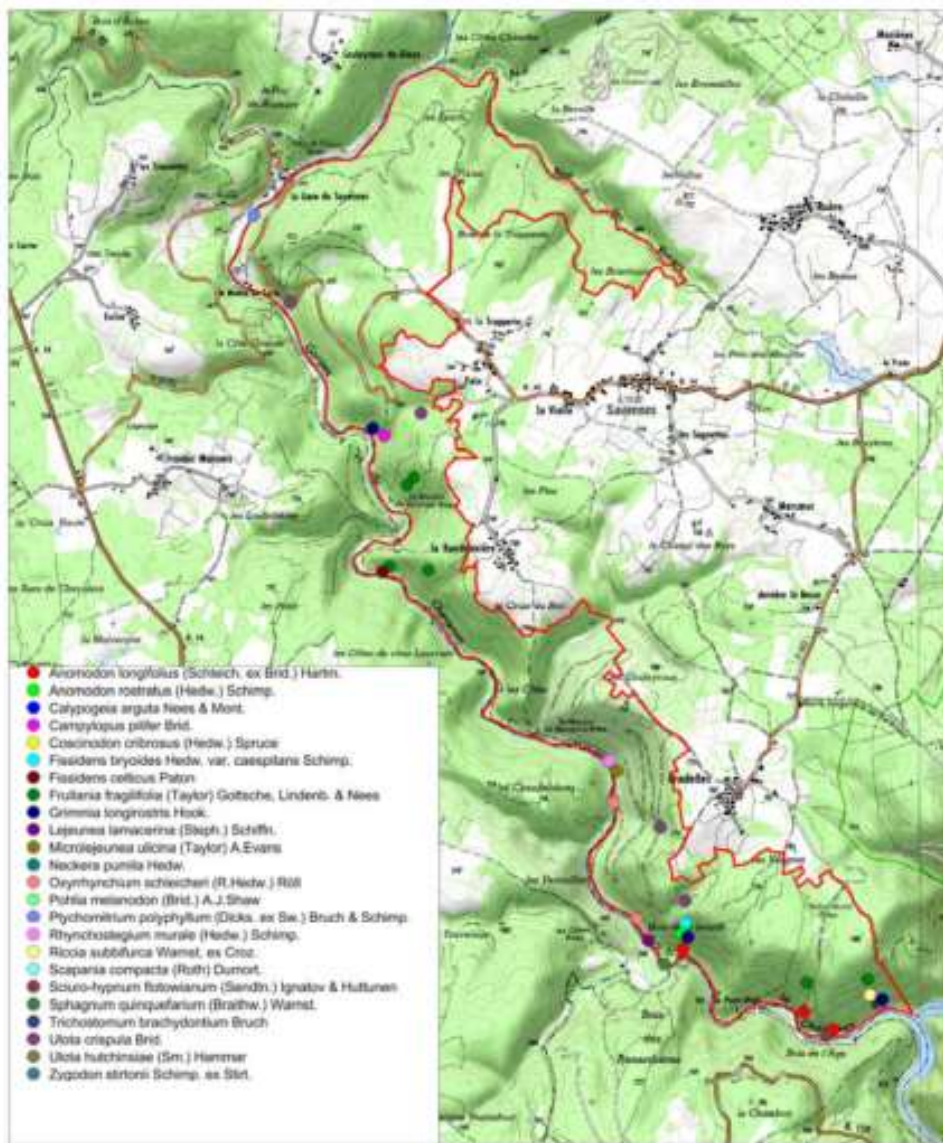


Etude des mousses (bryophytes)



-183 espèces recensées
contre 192 (Gorges de la Sioule), 218
(Chaîne des Puys)

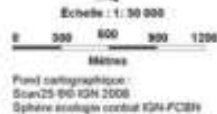
-28 espèces remarquables



localisation des bryophytes d'intérêt patrimoniales dans le site Natura 2000 "Tunnel SNCF du Chavanton" issue de CHLORIS



Bryophytes FR202011 Tunnel SNCF du Chavanton
Reproduit sur e-Flore Insecta sans autorisation préalable



BO CBN Massif central, Mars 2017

Anomodon rostratus (Hedw.) Schimp. en Auvergne Écologie et reproduction d'une espèce menacée d'extinction

Vincent Hugonnet & Léa Chasotier
La Vieille, F-45100 Blason, contact: hugonnet.vincent@orange.fr
Les Héparades, F-17100 Ars Les Bains

Résumé *Anomodon rostratus* (Hedw.) Schimp. a été découvert dans des gorges du Charavon, Puy-de-Dôme. L'état des données de la littérature et des herbiers confirme qu'il s'agit d'une espèce méconnue en Auvergne et en France et en Amérique du Nord. La morphologie de la plante est comparée avec les informations publiées sur des sites. Les populations auvergnaises, caractérisées par un grand nombre de populations isolées, semblent dans une situation démographique précaire. La conservation de l'espèce est brièvement évoquée.

Mots-clés *Anomodon rostratus* (Hedw.) Schimp., architecture, conservation, gorges du Charavon, reproduction.

Abstract *Anomodon rostratus* (Hedw.) Schimp. has been discovered in gorges du Charavon, Puy-de-Dôme. A survey of the literature and herbarium specimens confirmed that it is an exceptional occurrence in Auvergne region. Ecology, morphology, reproduction and architecture of Auvergne colony are described. Auvergne populations, in an unsteady and precarious demographic situation, seem to be in a precarious demographic situation. Conservation of the species is briefly assessed.

Key-words *Anomodon rostratus* (Hedw.) Schimp., architecture, Charavon gorges, conservation, reproduction.

INTRODUCTION

Anomodon rostratus est une espèce circumboreale-montagnarde, répandue dans la partie est de l'Amérique du Nord (Grenow de la Corda, 1987) et en Europe. L'espèce atteint le Caucase vers l'est, en passant par les Tatras, les Alpes et les Pyrénées vers le sud. Elle reste rare et localisée en Europe centrale. Une localité isolée dans l'Espagne, en dehors de l'axe de l'espèce, correspond à la limite nord, à été décrite (Schwabacker *et al.*, 2006). En France, *Anomodon rostratus* est essentiellement connue à la station pyrénéenne et au Pays basque (Cros *et al.*, 2006). Les plus significatives dans la chaîne des Pyrénées, des Pyrénées-Orientales et de l'Azule, ont été découvertes, en 1911, au nombre de localités élevées dans le département des Hautes-Pyrénées et de l'Aude, aux Pyrénées nationales d'*Anomodon rostratus*. Cette espèce pousse le sud du Massif central par le Haut Languedoc (Bardet & Bouffier, 1994) et se retrouve à l'est de populations isolées en Auvergne (De Zetter, 1993 ; présent article). L'espèce est récemment sporadiquement dans les Alpes, notamment dans le massif de la Chartreuse (Bardet & Schwabacker *et al.*, 1992 ; Soudant *et al.*, 2011) (figure 1).
La découverte d'une localité d'*Anomodon rostratus* dans le Puy-de-Dôme (gorges du Charavon) est évaluée dans Delacret *et al.* (Hugonnet & Collé, 2017) et dans la présente dans le Massif central est en conservant la morphologie, l'écologie et la reproduction de l'espèce.

Bilan final sur les coléoptères saproxyliques

6 pièges, 5 jours de terrain en 2017

291 (+57) espèces inventoriées dont 61 bio-indicatrices (+7)



Forêt de la Comté	Gorges de la Rhue	Gorges du Chavanon	Vallée du Fossat	Puy-de-Dôme	Gorges de l'Allier	Gorges de la Dordogne	RN Chastrei x Sancy	RN Chaudefour
67	63	61	39	38	33	32	22	21

Il s'agit d'un petit coléoptère Histeridae, de 1,2 à 1,4 mm, que l'on observe dans presque toute la France, dans les régions forestières, forestières ou collinaires.

Répartition géographique : Europe centrale et méridionale.

En France, cette espèce est citée de l'Aisne, de l'Aude, de l'Isère, de la Nièvre, de l'Oise, des Pyrénées-Atlantiques, Pyrénées-Orientales, de Seine-et-Marne et des Yvelines, de Creuse, du Lot (Secq, 1991).

La répartition connue et/ou publiée en Auvergne du *Plegaderus dissectus* Erichson, 1839 est : Montmorin [63] et de La Bourboule [63] (Coll. B. Calmont).

Cette espèce a été observée sur les gorges de la Rhue et sur le méandre d'Anglard dans les gorges de l'Allier.

Deux individus de cette espèce ont été pris dans le piège n°4.



Les coordonnées G.P.S., Lambert 93 où l'espèce a été observée sont :

X	Y
659206	6497966

Indice Patrimonial, IP = 2

Il s'agit d'un très rare Elateridae de 8-10 mm que l'on rencontre, en mai, aussi bien dans les cavités bases humides que dans les caries sèches des hautes branches. Les larves se développent aux dépens des larves des Scarabéidés (*Serica brunnea*) dans la carie rouge des cavités de chêne (Leseigneur, 1972).

En France, cette est citée de Seine-et-Marne (forêt de Fontainebleau), de l'Oise, de l'Isère, du Var et de l'Allier (Forêt de Tronçais).

La répartition connue et/ou publiée en Auvergne de l'*Ampedus brunnicornis* (Germar, 1844) est : Forêt de Tronçais [03] (Noblecourt, 2007)).

Cette espèce n'était pas connue du département du Puy-de-Dôme, selon la bibliographie en notre disposition.



Nous avons piégé plusieurs individus de cette espèce, dans les pièges n°10, 11, 12 et 13.

Les coordonnées G.P.S., Lambert 93 où l'espèce a été observée sont :

X	Y
658980	6497982
659170	6498372
659144	6498361
659043	6498386

Indice Patrimonial, IP = 3

Isoriphis melasoides (Laporte de Castelnau, 1835)

Il s'agit d'un assez rare coléoptère Eucnemidae, de 5 à 11 mm, que l'on rencontre dans les forêts et les bois caducifoliés, sur les troncs et les tas de bois. Les larves se développent surtout dans les troncs et les branches mortes de chênes, de hêtres, de tilleuls et de peupliers. Les adultes apparaissent en mai, jusqu'au mois d'août.

Répartition géographique : Europe centrale et méridionale.

France : il semble répandu dans les grandes forêts de France, forêts de Grésigne (81), de Fontainebleau (77), de Tronçais (03), etc.

La répartition connue et/ou publiée en Auvergne de l'*Isoriphis melasoides* (Laporte de Castelnau, 1835) est : Forêt de Tronçais (03) [Noblecourt, 2007], gorges de la Rhue [15] (Calmont, 2012).



Cliché P. Zagatti

Nous avons piégé un individu de cette espèce, dans le piège n° 4.

Les coordonnées G.P.S., Lambert 93 où l'espèce a été observée sont :

X	Y
659206	6497966

Indice Patrimonial, IP = 3

Podeonius acuticornis (Germar, 1824)

Il s'agit d'un Elateridae très rare de 8,5-10 mm que l'on observe dans la carie rouge des cavités à cétoines bien ensoleillées des vieux chênes. Dans la futaie, il s'installe dans les hautes branches tandis que sur les pentes rocheuses il peut descendre jusqu'à un mètre au-dessus du sol. La larve s'attaque aux larves de *Serica brunnea*. L'accouplement et la ponte se déroule en mai, les éclosions fin mai début juin. Le cycle normal est de 15 mois. La nymphose a lieu en août-septembre, dans la carie rouge très friable, souvent dans les morceaux dans le terreau au fond de la cavité. L'éclosion a lieu une quinzaine de jours après et hiverne en loge. Il sort fin avril début mai, jusqu'au début de juillet (Leseigneur, 1972).



Cette espèce n'était pas connue du département du Puy-de-Dôme.

Nous avons piégé un individu de cette espèce, dans le piège n°1.

Les coordonnées G.P.S., Lambert 93 où l'espèce a été observée sont :

X	Y
659043	6498386

Indice Patrimonial, IP = 4

Répartition géographique : répandu surtout en Europe centrale ; citée d'Italie et d'Espagne.

En France, il est connu des départements suivants : Seine-et-Marne, Tarn, Ardèche, Bas-Rhin, Allier, Haute-Vienne, Hautes-Pyrénées et Mont-Lozère.

La répartition connue et/ou publiée en Auvergne du *Podeonius acuticornis* (Germar, 1824) est : forêt de Tronçais (Noblecourt, 2007).



DREAL
Auvergne-
Rhône-Alpes

Enquête participative

Lichens forestiers d'Auvergne et du Massif-Central



**Vous souhaitez participer ?
Inscrivez-vous ! ...**

Cette enquête participative vise à améliorer les connaissances sur la répartition de plusieurs espèces de lichens forestiers présents en Auvergne et plus largement dans le Massif-Central.

Les lichens sélectionnés constituent de très bons indicateurs qui, selon les espèces, peuvent renseigner sur l'ancienneté des forêts, la qualité de l'air et l'effet du changement climatique au niveau local.

Conservatoire
d'espaces naturels
Auvergne



Plan de gestion

Gorges du Chavanon

Savennes, Messeix, Bourg-Lastic (63)
2018-2028



Plan de gestion de la zone



Décembre 2017



C3 : Organiser des visites autour du site

Organiser des balades, animations nature, conférences, réunions publiques

*



De nouveaux supports de communication



Une exposition pour la tenue de stands



Exposition prêtée en 2016 au bureau du tourisme de Bourg Lastic & Communauté de communes Sioulet Chavanon

Tirage papier réalisé en 10 exemplaires



Des sorties de découverte naturaliste



BILAN

	2016	2017
Animations nature Grand Public	2 (61 participants)	2 (34 participants)
Stands Grand Public (Festival Signé nature)	2 (230 participants)	2 (428 participants)

Thèmes :

- Cerf
- Loup
- Chauve-souris

A3 : Participer à l'expertise des études d'incidences

A4 : Animer la mise en œuvre du Document d'objectifs

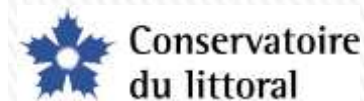
* * *



Bilan des avis ou de consultation de l'animateur :

2016 à 2018

- Echanges avec OT des Combrailles
- Echanges avec associations naturalistes : GHML, LPO
- Contacts avec équipe du festival Signé Nature
- Rencontre du nouvel interlocuteur du Conservatoire du Littoral
- Echange avec bureau d'études sur viaduc du Chavanon
- Rencontre du nouveau agent ONF
- Participation aux réunions du Contrat Territorial Chavanon en actions
- Echanges avec services de l'Etat sur les périmètres de sites (Ddt63/19, DREAL)
- Rencontre des maires des 3 communes corréziennes



PERSPECTIVES 2018



Budget prévisionnel



Mission du CEN sur trois ans : 2018-2020

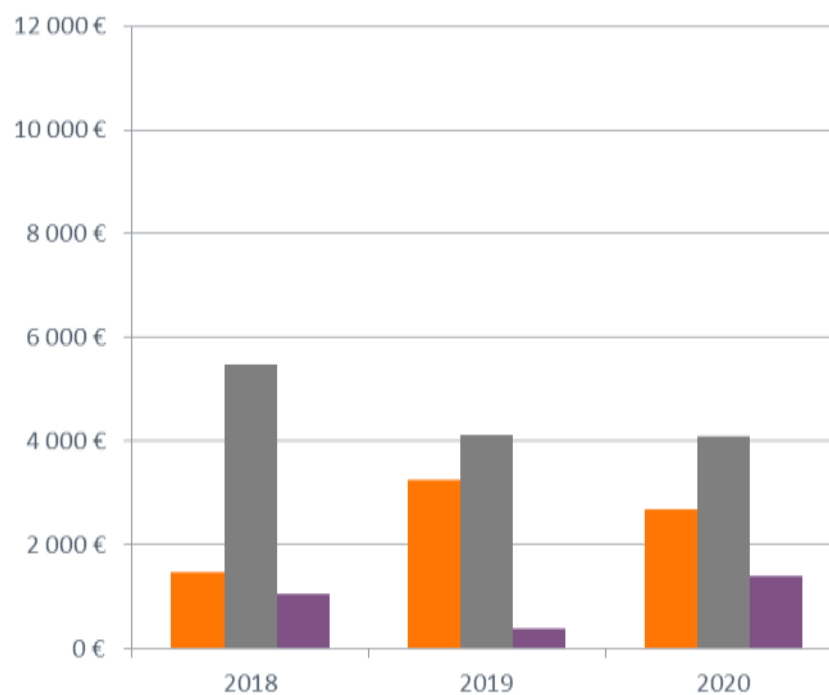
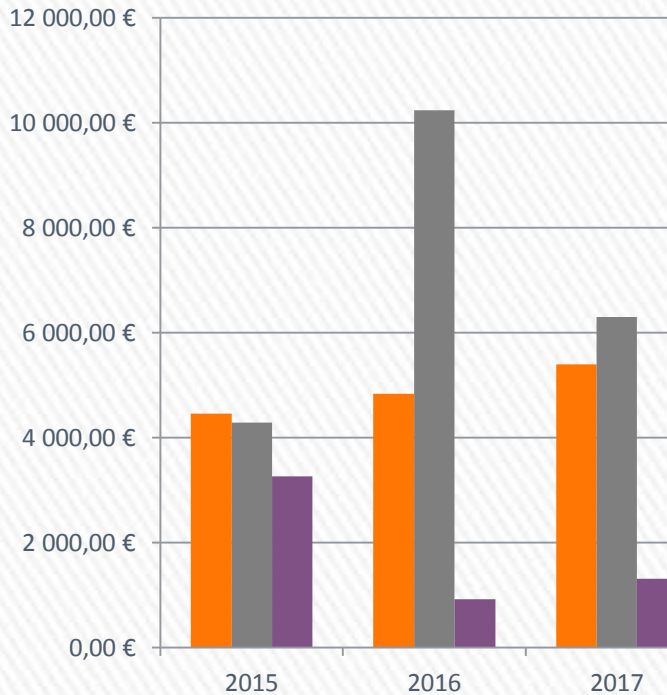
BP 2018 : 10 000 €

BP 2019 : 9 800 €

BP 2020 : 10 200 €



Budget prévisionnel



- Animation territoriale
- Etude
- Communication

Perspectives 2018

- Inventaire des coléoptères saproxyliques
- Organisation d'un marathon naturaliste le 30 juin
- Balade nature sur le thème de la forêt & conférence « Arbres remarquables » le 21 juillet & Journée européenne du patrimoine le 14 septembre
- Conception d'une vidéo, reportage radio
- Suivi administratif et bilans



Quelques liens pour visualiser la vallée en drone :

<https://www.youtube.com/watch?v=1q4EgnaBiXM>

<https://www.youtube.com/watch?v=wSFNI9OlvcA>

<https://www.youtube.com/watch?v=De34dZQEgOs>

<https://www.youtube.com/watch?v=XV5tSAHaEL8>





Merci de votre attention