

# Marais salé de Saint-Beauzire

Mise en œuvre du document d'objectifs – COPIL du 26 avril 2018



# Ordre du jour

## 1. Travaux de gestion

Avancement de la réflexion sur la restauration du Rif  
Contrat Natura 2000 « Sénéçon du cap »  
Gestion courante (déchets)  
Attentes du Copil

## 2. Etudes

Résultats des suivis hydrologiques  
Résultats du suivi de la végétalisation des zones de travaux  
Etat d'avancement de l'étude génétique du Plantain maritime  
Perspective d'études sur 2018-2020  
Recueil des attentes du copil sur les études

## 3. Communication et concertation locale

Bilan des actions de communications et perspectives 2018-2020  
Recueil des attentes du copil sur la communication

## 4. Budget prévisionnel 2018-2020

## 5. Questions diverses

## La restauration du Rif : un projet trop contraignant



### Contrainte technique

Faible débit

Faible pente

Pollution prioritaire

### Contrainte administrative

Foncier de Mordefroid

Non prioritaire pour CT

(Clermont Auvergne métropole)

Risque d'augmenter prise en compte dans autorisation

ICPE/IOTA Michelin

Sécurité Michelin

Propositions au copil :

Abandon projet

Prioriser le traitement des pollutions



## Gestion du Seneçon du cap : projet de contrat Natura 2000

Zone restreinte : 1,1 ha (ancien travaux, sol en partie nu)

3 passages/an pour arrachage :  
début juin, fin juin, automne

Budget 1700 €/an pendant 5 ans

Suivi par maille 10m x 10m

Problème administratif : en attente de  
disponibilité du formulaire de paiement



Site Natura 2000 FR 830 1037 Marais salé de St Beauvire - Contrat N2000 Seneçon du Cap -  
Localisation des travaux d'arrachage (1,4 ha sur les 13 ha de la zone Natura 2000) -



# Gestion du Seneçon du cap : projet de contrat Natura 2000

Séneçon du cap  
(*Senecio inaequidens*)



Légende :

□ Maille de suivi

Présence/absence du Séneçon du Cap

■ Présence

□ Absence

□ Zone étrépee en 2010

□ Zone étrépee en 2011

□ Zone étrépee en 2012

□ Zone étrépee en 2014

Etat 2017, après arrachage (1 passage)  
dans la zone du contrat





## Gestion courante : augmentation des déchets

Utilisation massive comme toilette publique  
(nouveau depuis été 2017)

Difficile à gérer, problème d'identification des utilisateurs



# Partenariat avec Limagrain pour l'entretien courant du site



Ramassage des déchets



Arrachage des Sénéçon du Cap  
(1 000 litres – juin 2017)



Fauche du parking



Entretien des haies



Relais Contrat Natura 2000



## Gestion du site : attentes du copil

Propositions/attentes du copil pour améliorer la gestion du site ?





# Suite des études hydrogéologiques : bilan

Piézomètres Ouest (gauche) et Est



Nappe perchée d'eau de pluie  
Impact : alcalinisation,  $\text{pH} > 10$

Terre noire de Limagne,  
humide par capillarité, non saturée  
Fentes de retrait (+ mottureaux au nord)

Argile sableuse saturée en eau  
Battement niveau piézométrique (1m)  
Conductivité :  $2700 \mu\text{s}/\text{cm}$

Limite argile/nappe variable 315,6 à 317 m  
Impact : déconnexion si niveau piézométrique < base des argiles

Drainage nappe par le Rif envasé

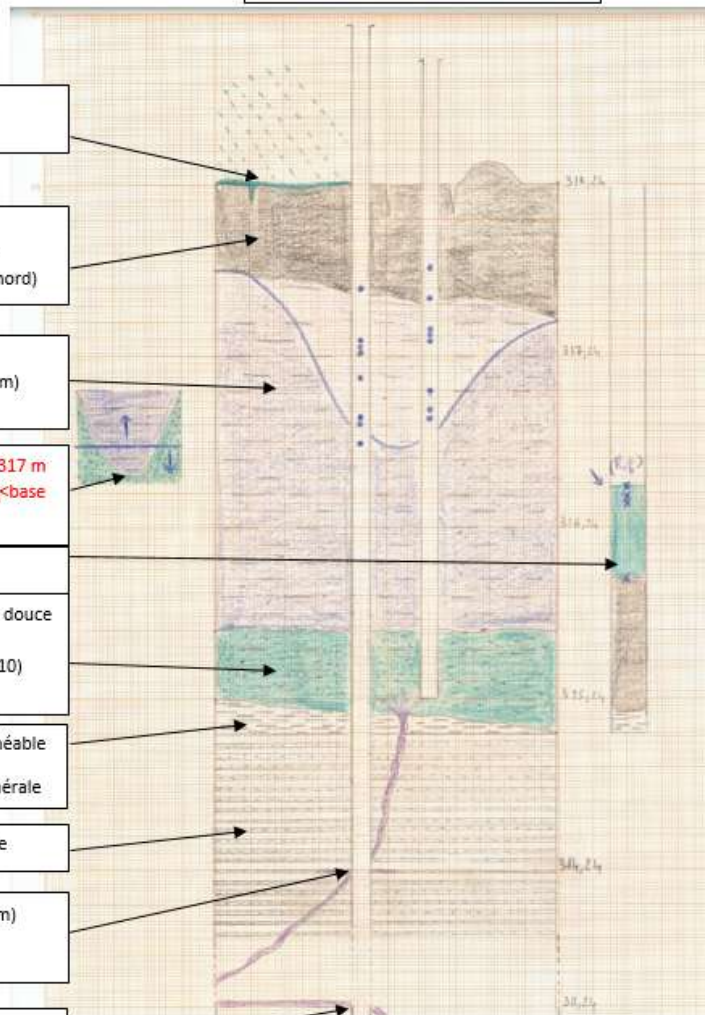
Sable argileux – nappe captive eau douce  
mélangée avec eau minérale  
Aquifère 2 à  $3\text{m}^3/\text{h}$  (extrême 0,5 - 10)

Argile marneuse compacte imperméable  
Passage + perméable pour eau minérale

Alternance marne et joints de sable

Arrivée eau minérale observée (-4m)  
Conductivité :  $4000 \mu\text{s}/\text{cm}$

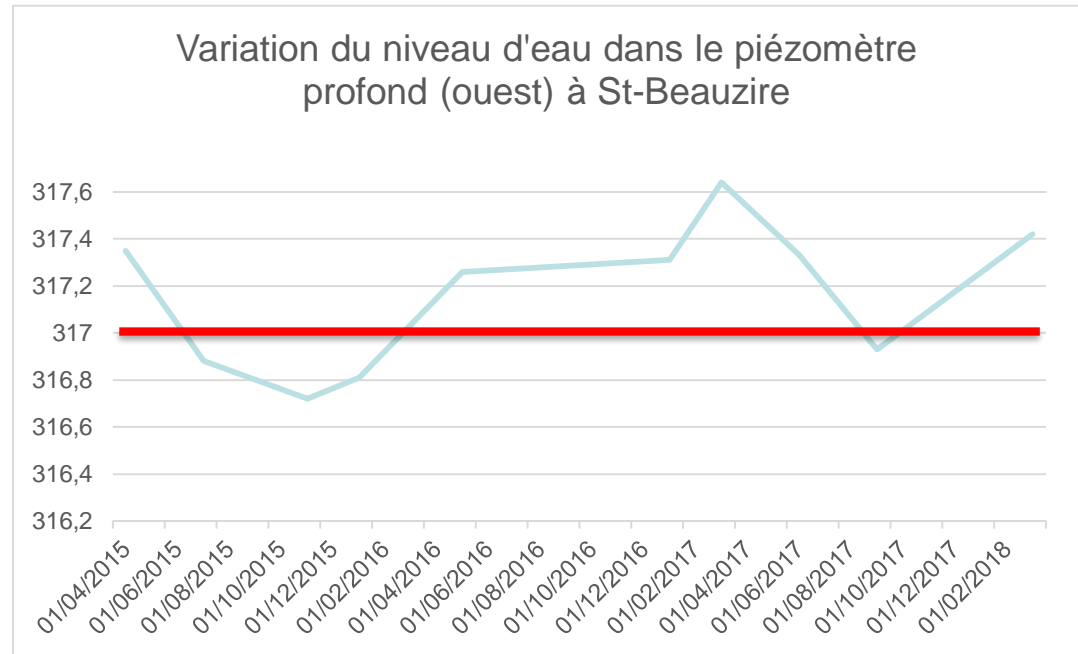
Arrivée eau minérale observée (-7m)  
Conductivité :  $5300 \mu\text{s}/\text{cm}$



Hydrologie du marais salé de St-Beauzire (63) – partie biopôle

Interprétation CEN Auvergne 2017 à partir de différentes études hydrogéologiques

# Suite des études hydrogéologiques



22/03/18 : pose d'une sonde de mesure automatique

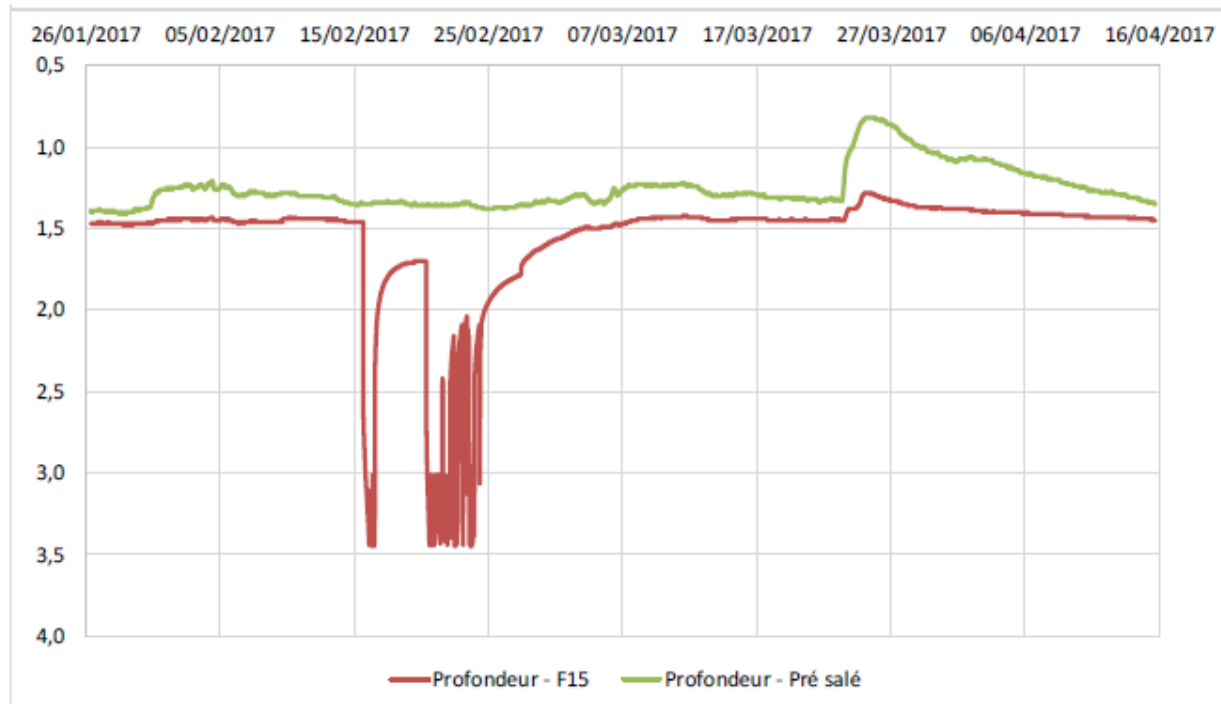


315,64





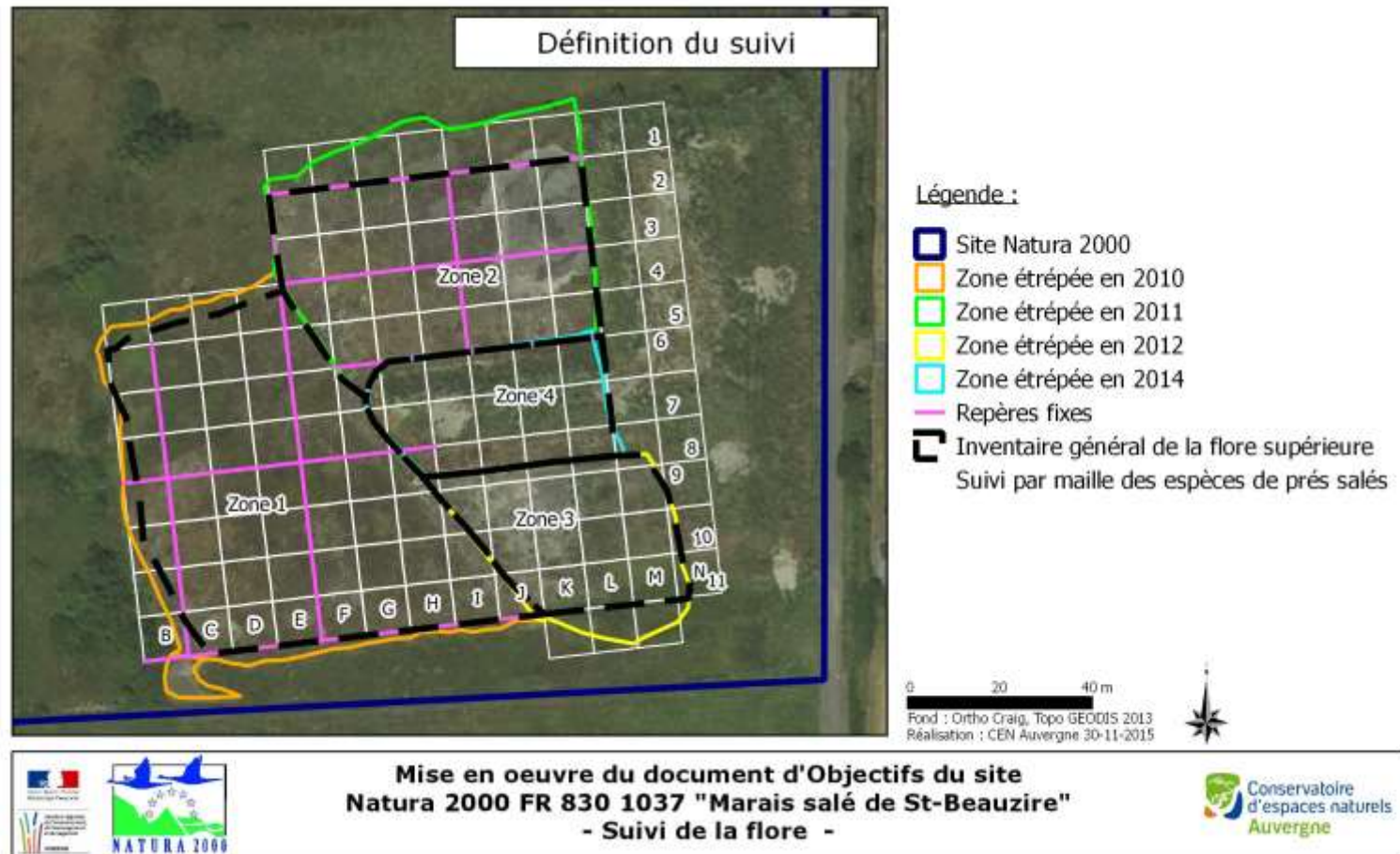
## Suite des études hydrogéologiques



*Quand la nappe (en rouge) descend à cause du pompage (6533m<sup>3</sup>), il n'y a pas d'impact visible sur la nappe du marais salé (en vert). La nappe du marais réagit plus fortement à la pluviométrie, entre l'automne et le printemps, que celle située au niveau du pompage F15 (ex fin mars avec une pluie de 28 mm).*

*Schéma issu de l'étude ANTEAgroup pour Michelin (référence NT n° 91271/A/LF-JD – AUV.P.16.0043, ANTEAgroup, 2017).*

# Etude 2017 : poursuite du suivi de la végétalisation des zones de travaux



Objectifs : fin en 2021 (10 ans)  
Publication d'un article scientifique



# Etude 2017 : poursuite du suivi de la végétalisation des zones de travaux

Localisation des plantes halophytes strictes en 2017 sur les zones étrepées

Jonc de Gérard  
(*Juncus gerardi*)



Puccinelle à épis distante  
(*Puccinella gr. distans*)



Mentain maritime  
(*Plantago maritima*)



Spergulaire marginée  
(*Spergularia media subsp. media*)



Légende :

- Repères fixes
- Présence de l'espèce en 2017
- Maille de suivi
- Zone étrepée en 2010
- Zone étrepée en 2011
- Zone étrepée en 2012
- Zone étrepée en 2014

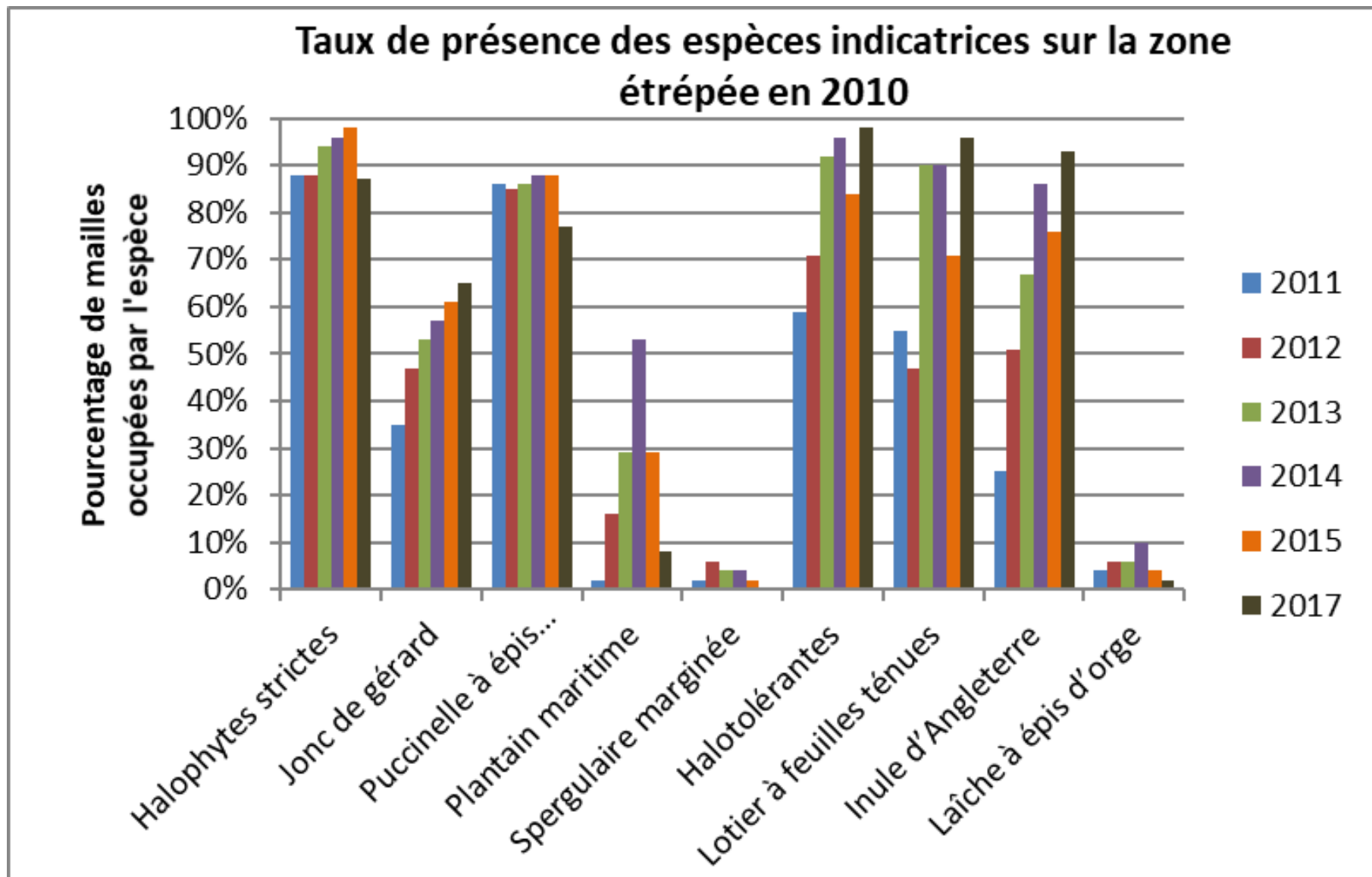
Des résultats positifs mais 3 espèces en baisse depuis 2015



Mise en œuvre du document d'Objectifs du site  
Natura 2000 FR 830 1037 "Marais salé de St-Beauzire"  
- Suivi de la flore -



## Etude 2017 : poursuite du suivi de la végétalisation des zones de travaux





## Etude 2017-2018 : Comparaison des génomes entre les plantains maritimes Auvergnats et les populations du bord de mer

- A\_Saint-Nectaire (30 ind)
- B\_Saladis (45 ind)
- C\_Sail (30 ind)
- D\_Saint-Beauzire (30 ind)
- E\_Ladoux (30 ind)
- F\_Selain-Haut (30 ind)
- G\_Gimeaux (30 ind)
- H\_Ambleteuse, Pas de Calais (30 ind).
- I\_Arcachon (Landon)
- J\_Bretagne 1 (>30 ind)
- K\_Bretagne 2 (>30 ind)

Non retenu : Rochefort (Avert et Eguille)



# Etude 2017-2018 : Comparaison des génomes entre les plantains maritimes Auvergnats et les populations du bord de mer

Extraction ADN test OK

Problème sur les marqueurs génétiques de la bibliographie : modification du protocole

Résultats en 2018





## Etude 2018-2020 : Perspectives et attentes du copil

Suivi hydrologique long terme :  
indicateur de niveau piézométrique selon  
protocole national (RhoméO)

Suivi répartition flore halophile et  
Séneçon du cap sur la zone de travaux

Typologie de la végétation

Rédaction d'un article scientifique

Attentes du copil ?



## Communication/concertation : bilan 2017



Visite DREAL et entreprises 21/06/17

Visite grand public 15/09/17 :  
17 participants.

Séminaire des conservatoires 13/10/17  
(expérience de travaux de restauration de zone humide)  
50 participants





## Communication/concertation : bilan 2017



Transmission de données pour le  
PLUi « Limagne d'Ennezat »

Réactualisation de la fiche DDT sur  
les études d'incidences

Partenariat avec Michelin et  
Limagrain

## Communication/concertation : perspective 2018-2020 et attentes du copil



Gestion presse en fonction des opportunités

Proposer sortie scolaire avec école de St-Beauzire (2019)

Sortie grand public (2020)

Sentier commun avec ENS marais de Lambre : trop forte contrainte

Article scientifique

Attentes du copil ?



## Budget réalisé 2017

### *Budget global tous financements confondus*

	DREAL	EUROPE	Entreprises privés	TOTAL
Animation de la mise en œuvre de Natura 2000	4 250 €	4 250 €		8 500 €
Petit travaux d'entretien (part 2017)			1 750 €	1 750 €
Etude et gestion Ladoux (part 2017)			4 500 €	4 500 €
TOTAL	4 250 €	4 250 €	6 250 €	14 750 €

# Budget 2018

*Budget d'animation 2018-2020 de 25 300 € soit 8 433 €/an*



	Année 2018
DETAIL DES OPERATIONS	Montant en Euros
1. Mise en œuvre de la contractualisation (AD2, AD5) –Séneçon du cap	510,00 €
2. Mise en œuvre des actions non contractuelles (AD3) (partenariat avec entreprise privée)	510,00 €
3. Assistance évaluation des incidences, veille écologique (AD5)	255,00 €
4. Amélioration des connaissances et suivis scientifiques (SE1)	2 923,80 €
5. Communication, sensibilisation et information (FA1, FA2) (bulletins d'info, articles de presse, réunions publiques, sorties, site Internet ...)	510,00 €
6. Articulation de N2000 avec les autres politiques publiques (AD4, AD5) (plans / programmes, documents d'aménagement, ENS, SAGE, etc.)	382,50 €
7. Gestion administrative et financière, gouvernance du site	2 295,00 €
8. Mises à jour du Docob (AD5) (toiletage ou révision du Docob)	0 €
9. Suivi de la mise en œuvre du Docob / Bilans d'activité (AD5)	765,00 €
10. Frais de déplacements / Autres frais	148,70 €
<b>TOTAL GENERAL POUR 2018</b>	<b>8 300,00 €</b>

## Budget 2018-2020

*Budget prévisionnel global tous financements confondus sur 3 ans*

	DREAL	EUROPE	Entreprises privés	TOTAL
Animation de la mise en œuvre de Natura 2000	12 650 €	12 650 €		25 300 €
Contrat Sénéçon	1 900 €	3 200 €		5 100 €
Petit travaux d'entretien			9 000 €	9 000 €
Etude et gestion Ladoux			7 500 €	7 500 €
TOTAL	18 800 €	15 850 €	16 500 €	46 900 €

Révision du document d'objectif en 2020 (n+11) ? :  
environ 10 000 €



# Merci de votre attention

## Questions diverses ?



Préserveons ensemble les espaces naturels d'Auvergne.

**Siège :** Moulin de la Croûte

rue Léon Versepuy 63200 RIOM

Tél. : 04 73 63 18 27 - Fax : 04 73 64 04 73

**Antenne Haute-Loire :** Le Bourg 43230 CHAVANIAC-LAFAYETTE

Tél. : 04 71 74 62 21

**Antenne Cantal :** 8 rue des écoles 15170 NEUSSARGUES

Tél. : 04 71 20 77 20

Membre du réseau des Conservatoires d'espaces naturels, [reseau-cen.org](http://reseau-cen.org)