



UNION EUROPÉENNE

FONDS EUROPÉEN AGRICOLE  
POUR LE DÉVELOPPEMENT RURAL



Direction départementale des territoires du  
Cantal

Direction départementale des territoires de la  
Haute Loire

Direction départementale des territoires du Puy  
de Dôme

Mesure agroenvironnementale et climatique (MAEC)

## Notice d'information du territoire « Estives collectives »

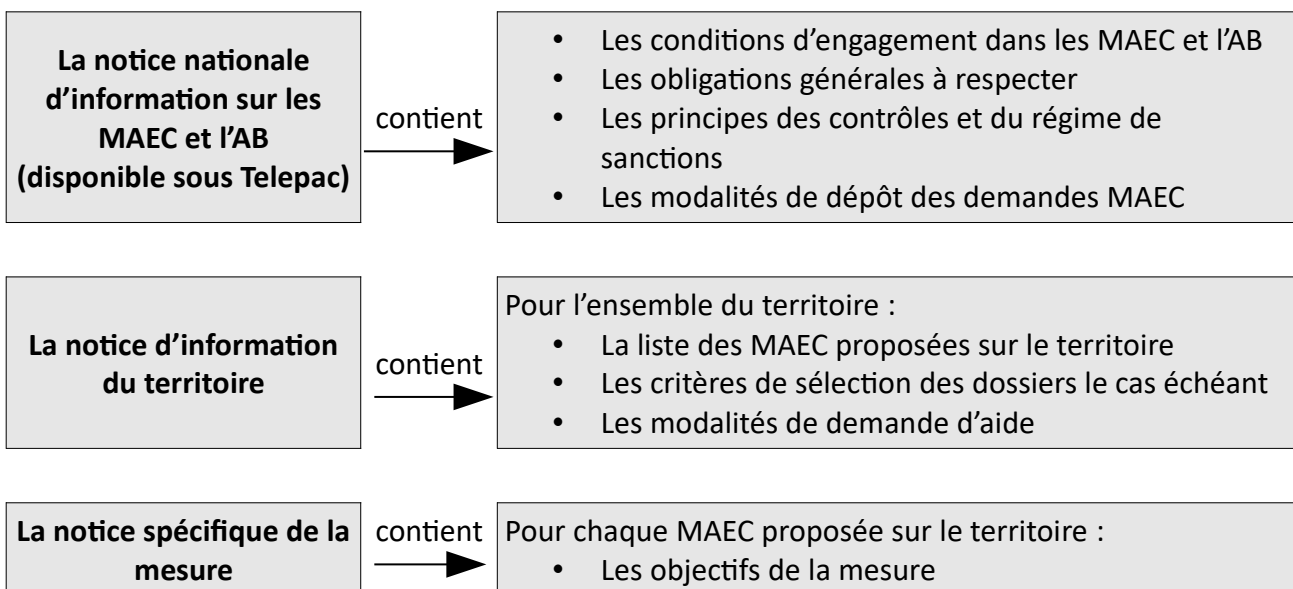
Campagne 2022

Correspondant MAEC de la DDT 15 : Sophie Fric/Borde Olivier  
téléphone : 04 63 27 66 00  
e-mail : [sophie.fric@cantal.gouv.fr](mailto:sophie.fric@cantal.gouv.fr) [olivier.borde@cantal.gouv.fr](mailto:olivier.borde@cantal.gouv.fr)  
Accueil du public du lundi au vendredi de 8h00 à 12h00 et de 13h30 à 16h00

Correspondant MAEC de la DDT 43 : Maxime FARIGOULE  
téléphone : 04 71 05 83 94  
e mail : [maxime.farigoule@haute-loire.gouv.fr](mailto:maxime.farigoule@haute-loire.gouv.fr)  
Accueil du public du lundi au vendredi de 8h30 à 12h et de 13h30 à 16h30.

Correspondant MAEC de la DDT 63 : Viviane BRANCHET  
téléphone : 04 73 42 16 45  
e mail : [viviane.branchet@puy-de-dome.gouv.fr](mailto:viviane.branchet@puy-de-dome.gouv.fr)  
Accueil du public du lundi au vendredi de 8h30 à 12h et de 13h30 à 16h30.

Cette notice présente l'ensemble des mesures agroenvironnementales et climatiques (MAEC) proposées sur le territoire « Estives collectives » au titre de la campagne PAC 2022. Elle complète la notice nationale d'information sur les mesures agroenvironnementales et climatiques (MAEC) et les aides à l'agriculture biologique 2015-2020, disponible sous Telepac.





- Le montant de la mesure
- Les conditions spécifiques d'éligibilité
- Les critères de sélection des dossiers (*le cas échéant s'ils ne sont pas indiqués dans la notice de territoire*)
- Le cahier des charges à respecter
- Les modalités de contrôle et le régime de sanctions spécifiques

Les bénéficiaires de MAEC doivent respecter, comme pour les autres aides, les exigences de la conditionnalité présentées et expliquées dans les différentes fiches conditionnalité qui sont à votre disposition sous Télépac.

**Lisez cette notice attentivement avant de remplir votre demande d'engagement en MAEC.**

Si vous souhaitez davantage de précisions contactez votre DDT

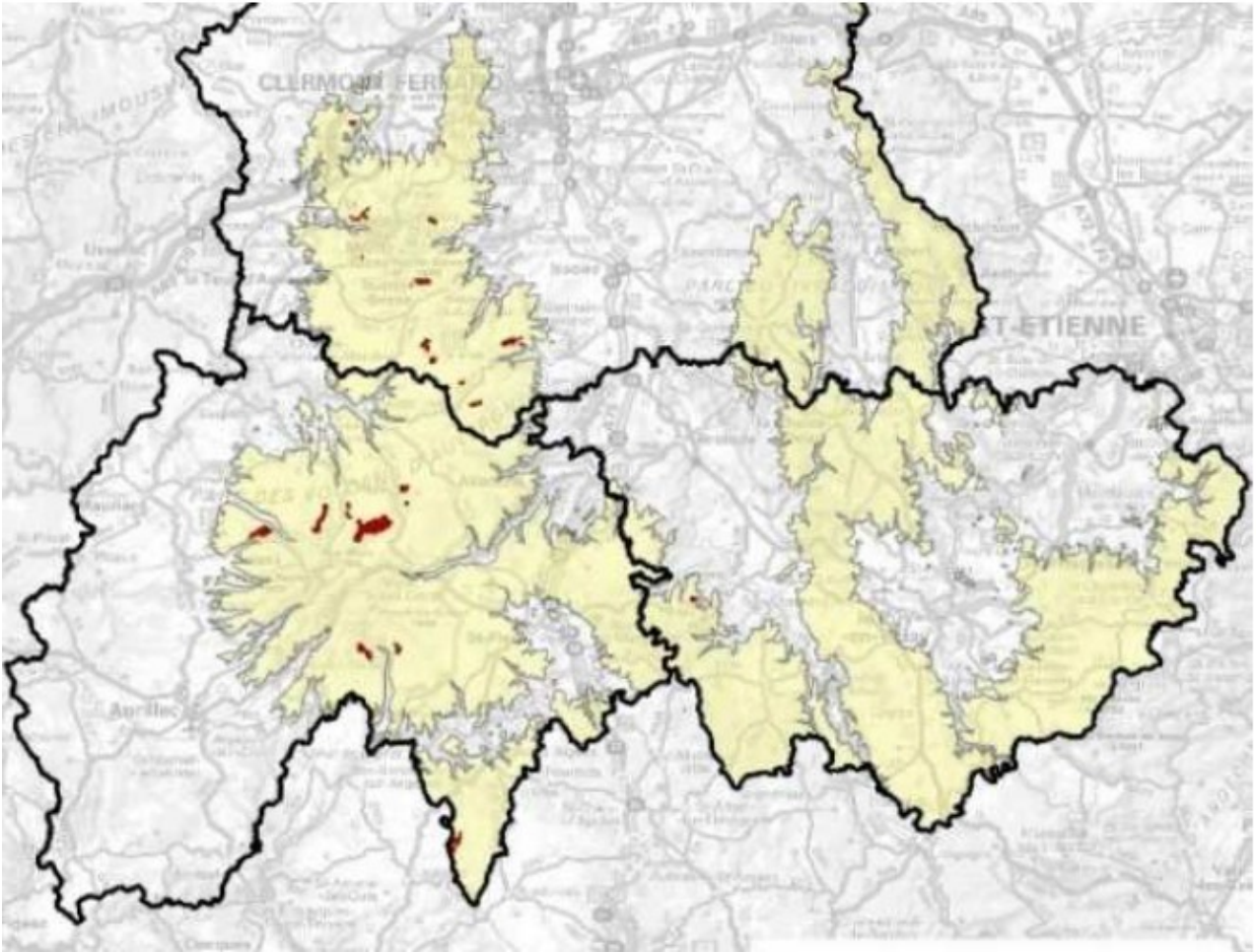
## **1. PERIMETRE DU TERRITOIRE « Estives collectives » (AU\_EST7)**

En ce qui concerne les mesures « systèmes », seules les exploitations dont 50 % au moins de la SAU est située sur un ou plusieurs territoires proposant la mesure en année 1 sont éligibles. Le cahier des charges de la mesure à respecter correspond à celle du territoire où l'exploitation a le plus de surfaces.

En ce qui concerne les mesures « localisées », pour qu'une parcelle ou un élément linéaire soit éligible à la MAEC, au moins 50 % de sa surface ou de sa longueur doit être incluse dans le territoire.

Le territoire du PAEC « Estives collectives » concerne 25 entités collectives et représentent 2573ha au total. Ce périmètre retenu est entièrement situé dans la zone à enjeu biodiversité « estives collectives situées au-dessus de 900m » et hors autres PAEC (voir carte page suivante).

Ce territoire concerne 3 départements : Cantal (12 entités), Puy de Dôme (12 entités) et Haute-Loire (1 entité).



## 2. RESUME DU DIAGNOSTIC AGROENVIRONNEMENTAL DU TERRITOIRE

Les enjeux mis en avant sur ce territoire sont les suivants :

- Enjeu biodiversité et paysages

Ces estives collectives, situées au-dessus de 900m d'altitude, sont souvent incluses dans des ZNIEFF de type ou 2 (38% du périmètre). Elles font également partie d'ensembles plus vastes de pelouses d'altitude souvent d'intérêt communautaire.

- Enjeu eau et zones humides

La grande majorité des estives comprend des zones humides. Les  $\frac{3}{4}$  des entités collectives possèdent au moins 1 îlot avec une zone humide. Ces milieux sont particulièrement développés sur les zones de plateaux et d'estives.

- Enjeux agricoles

Le pastoralisme est un système de production extensif très développé en Auvergne, qui valorise des végétations semi-naturelles, avec pour support les estives. Les estives sont exclusivement gérées par le pâturage de mi-mai à fin octobre, par des troupeaux bovins, ovins ou équins, provenant d'exploitation agricoles locales ou plus lointaines pratiquant la transhumance.

Les enjeux agricoles sur les estives sont liés à 2 types d'évolution inverses :

- Une déprise sur les secteurs difficiles (forte pente, accès difficile, ...) qui entraîne un développement de landes au détriment des pelouses acidoclines montagnardes

emblématiques du Massif Central et souvent d'intérêt communautaire ;

- Une intensification des pratiques dans les secteurs à l'inverse moins pentus, mécanisables et facilement accessibles. Cette intensification se traduit par une augmentation du chargement animal, de la fertilisation ou des amendements, entraînant notamment une dégradation des zones humides. Elle a également pour conséquence la banalisation des cortèges végétaux et une dégradation des milieux aquatiques et humides.

- Pratiques agricoles de pâturage

La durée de pâturage est de 140 jours en moyenne, avec des chargements médian et moyen de l'ordre de 0.45 UGB/ha

### 3. LISTE DES MAEC PROPOSEES SUR LE TERRITOIRE

En 2022, il ne sera pas possible d'engager de nouveaux contrats de 5 ans pour ce territoire. Seuls des nouveaux contrats d'une durée d'un an seront proposés. Ces dispositions concernent les mesures listées dans le tableau ci-dessous :

Type de couvert et/ou habitat visé	ZAP <sup>1</sup>	Code de la mesure	Objectifs de la mesure	Montant	Financement
<i>Estives collectives</i>	Biodiversité	AU_EST7_SHP2	Maintien d'une activité pastorale garante de la mosaïque d'habitats diversifiés et de l'attractivité des paysages	47,15€/ha	75% FEADER 25% Etat
Estives collectives	Biodiversité et zones humides	AU_EST7_ZH01	Maintien ou restauration des habitats humides en supprimant la fertilisation avec la mise en place d'un plan de gestion	141,57€/ha	75% FEADER 25% Etat
Estives collectives	Biodiversité et zones humides	AU_EST7_ZH02	Maintien ou restauration des habitats humides avec la mise en place d'un plan de gestion	120€/ha	75% FEADER 25% Etat

Une notice spécifique à chacune de ces mesures, incluant le cahier des charges à respecter, est jointe à cette notice d'information du territoire «Estives collectives». Les conditions spécifiques à respecter dans le cadre d'un nouveau contrat d'un an sont mentionnées dans ces notices.

<sup>1</sup> A préciser si les mesures proposées sur le territoire concernent plusieurs enjeux et donc plusieurs ZAP  
Version du 01/03/2022

#### **4. MONTANTS D'ENGAGEMENT MINIMUM ET MAXIMUM**

Vous ne pouvez vous engager dans une ou plusieurs MAEC de ce territoire que si votre engagement représente, au total, un montant annuel supérieur ou égal à 300 euros. Si ce montant minimum n'est pas respecté lors de votre demande d'engagement, celle-ci sera irrecevable.

Par ailleurs, le montant de votre engagement est susceptible d'être plafonné selon les modalités d'intervention des différents financeurs :

- Les aides versées à une exploitation agricole autre qu'un groupement agricole d'exploitation en commun (GAEC) ne pourront dépasser le montant annuel de 10 000 € par bénéficiaire. En conséquence, aucun engagement qui conduirait à dépasser ce montant en première année d'engagement ne pourra être accepté.
- Pour les GAEC le montant maximum des aides défini ci-dessus est multiplié par le nombre d'associés remplissant les critères individuels d'éligibilité.
- Concernant les entités collectives, les aides versées par le MAA ne pourront dépasser le montant annuel de :
  - 20 000€ par entité collective pour un engagement dans une mesure système herbager pastoral.
  - 30 000€ par entité collective pour un engagement dans une mesure système herbager pastoral combinée à une ou plusieurs MAEC à enjeux localisés.

Pour les entités collectives, le montant maximum des aides défini ci-dessus est multiplié par le nombre d'unité pastorale de l'entité (se traduisant par des numéros de cheptels distincts, et une distance entre les sites de plus de 30km par voie routière).

Si ce montant maximum est dépassé, votre demande devra être modifiée.

#### **5. CRITERES DE SELECTION DES DOSSIERS**

Les critères de sélection permettent de prioriser les demandes d'aide au regard des capacités financières.

Un critère de sélection régional est mis en place sur la période de transition entre les deux programmations. Tous les dossiers seront soumis à la sélection suivante : les éléments devront être des éléments précédemment contractualisés et échus au 14/05/2020 ou 14/05/2021 ou 14/05/2022.

#### **6. COMMENT REMPLIR LA DEMANDE D'ENGAGEMENT POUR UNE NOUVELLE MAEC ?**

Pour vous engager en 2022 dans une MAEC, vous devez obligatoirement renseigner dans Telepac les écrans nécessaires, avant le 16 mai 2022 :

- cocher la case correspondant aux MAEC 2015-2020 dans l'écran demande d'aides ;
- dessiner les éléments graphiques pour lesquels une aide est demandée (mesures surfaciques,

linéaires ou ponctuelles) selon les instructions figurant dans la notice explicative de la télédéclaration des MAEC, en précisant le code de la mesure demandée ;

- déclarer les effectifs animaux autres que bovins dans l'écran correspondant sur Telepac, afin que la DDT soit en mesure de calculer le chargement ou les effectifs animaux de votre exploitation ;

- vous devez remplir le formulaire « déclaration de montée et de descente d'estive » pour renseigner l'ensemble des animaux herbivores pâturant sur les surfaces collectives dont vous assurez la gestion.

Ce formulaire est à renvoyer à la DDT(M) au plus tard le 15 novembre 2022, afin que celle-ci soit en mesure de calculer le chargement ou les effectifs animaux présents sur vos surfaces.

## 7. CONTACTS

Opérateur :

**Auvergne estives**

Animateur : Laurent BOUSCARAT

04 71 45 56 27

[laurent.bousscarat@cantal.chambagri.fr](mailto:laurent.bousscarat@cantal.chambagri.fr)

Animateurs :

**Chambre d'Agriculture du Cantal** : Françoise GUIARD

04 71 45 55 17

[francoise.guiard@cantal.chambagri.fr](mailto:francoise.guiard@cantal.chambagri.fr)

**Chambre d'Agriculture du Puy-de-Dôme** : Pascale FAURE

04 73 44 45 71

[p.faure@puy-de-dome.chambagri.fr](mailto:p.faure@puy-de-dome.chambagri.fr)

Partenaires :

**CEN Auvergne** : Emilie DUPUY (assistance technique zones humides)

04 71 20 77 20

[emilie.dupuy@espaces-naturels.fr](mailto:emilie.dupuy@espaces-naturels.fr)



UNION EUROPÉENNE

FONDS EUROPÉEN AGRICOLE  
POUR LE DÉVELOPPEMENT RURAL



Direction Départementale des Territoires du  
Cantal

Mesure agroenvironnementale et climatique (MAEC)

## **Notice spécifique de la mesure « Opération collective – systèmes herbagers et pastoraux » « AU\_EST7\_SHP2 »**

### **du territoire « Estives collectives »**

Campagne 2022

#### **1. OBJECTIFS DE LA MESURE**

---

La mesure AU\_EST7\_SHP2 est composée de l'engagement unitaire SHP2.

Cette mesure de maintien de pratiques vise à préserver la durabilité et l'équilibre agro-écologique des prairies permanentes à flore diversifiée et de certaines surfaces pastorales, qui sont valorisées durablement par des entités collectives. En effet, la gestion par le pâturage d'une part importante, voire majeure, des espaces naturels à haute valeur environnementale d'alpages et estives, zones intermédiaires, marais, massifs forestiers méditerranéens... dépend de l'activité de ces entités collectives pastorales.

Ces espaces collectifs présentent des atouts environnementaux importants, car ils participent à :

- la préservation de la qualité de l'eau par une gestion économe en intrants,
- la préservation de la biodiversité en tant que milieu favorable à celle-ci ,
- l'atténuation du changement climatique par le stockage de carbone dans les sols,
- la limitation des risques naturels : érosion, glissements de terrain, avalanches, risque d'incendie par le maintien à la fois d'un couvert végétal permanent et continu et d'une ouverture des milieux.

Cette mesure s'adresse aux entités collectives qui valorisent déjà de telles surfaces dans la mesure, où il existe localement un risque avéré de disparition de ces pratiques (par abandon, sous-exploitation ou intensification).

## 2. MONTANT DE LA MESURE

---

En contrepartie du respect de l'ensemble des points du cahier des charges de la mesure, **une aide de 47,15 € par hectare engagé** vous sera versée l'année de l'engagement.

Votre engagement est susceptible d'être plafonné selon les modalités définies par les cofinanceurs nationaux. Pour les crédits du ministère de l'Agriculture, le montant d'aide maximum par bénéficiaire est indiqué par arrêté préfectoral. Les plafonds sont précisés, le cas échéant, dans la notice territoire.

## 3. CONDITIONS SPECIFIQUES D'ELIGIBILITE A LA MESURE

---

Le respect des critères suivants conditionne l'éligibilité à la mesure. Ces conditions d'éligibilité **doivent être respectées durant toute la durée de l'engagement. Leur non-respect entraîne le remboursement de l'annuité versée.**

### 3.1 Conditions relatives au demandeur ou à l'exploitation

En plus des conditions d'éligibilité générales aux différentes MAEC, rappelées dans la notice nationale d'information sur les MAEC et l'agriculture biologique 2015-2020, votre structure est éligible, en tant qu'entité collective, à cette MAEC dans la mesure où celle-ci vérifie les trois conditions suivantes :

- Votre structure utilise un même territoire de pâturage à plusieurs éleveurs (au moins 2) que les animaux soient ou non regroupés en un troupeau commun.
- Votre structure gère en responsabilité directe des surfaces dont elle est propriétaire ou/et locataires et elle en organise l'utilisation collective par les troupeaux de leurs membres et/ou ayant-droit.
- Votre structure est juridiquement constituée et dotée de la personnalité morale.

Toutes les formes d'entités collectives qui vérifient ces trois critères sont éligibles à la MAEC : groupements pastoraux, collectivités locales, associations foncières pastorales, associations et syndicats professionnels, coopératives, etc...), exception faite des sociétés civiles.

### 3.2 Conditions relatives aux éléments engagés

L'ensemble des prairies et pâturages permanents que vous utilisez dans un cadre collectif sont éligibles à cette MAEC.

Les surfaces en prairies et pâturages permanents correspondent aux surfaces qui dans votre dossier PAC relèvent de la catégorie de surface agricole « prairies ou pâturages permanents » (PP) à l'exception du code culture J6P (jachère de 6 ans ou plus), du code SPL pour les régions concernées, et qui sont rendues admissibles par la méthode du prorata. Celle-ci est explicitée dans le *guide national d'aide à la déclaration de la catégorie d'admissibilité des prairies et pâturages permanents* disponible sous Telepac.

Sur ces surfaces vous devez par ailleurs respecter une plage d'effectifs d'herbivores, calculée à l'échelle de l'unité pastorale, d'un minimum de 10 UGB et d'un maximum de 800 UGB.

Le nombre d'UGB est calculé selon les modalités définies au point 6.



#### **4. CRITERES DE SELECTION DES DOSSIERS**

---

Tous les dossiers seront soumis à la sélection suivante : les éléments devront être des éléments précédemment contractualisés et échus au 14/05/2022.

#### **5. LE CAHIER DES CHARGES DE LA MESURE ET LE REGIME DE CONTROLE ET DE SANCTIONS**

---

L'ensemble de vos obligations doit être respecté dès le 15 mai 2022, sauf dispositions contraires dans le cahier des charges (Cf. ci-après).

Les documents relatifs à votre demande d'engagement et au respect de vos obligations doivent être conservés sur votre exploitation pendant toute la durée de votre engagement et pendant les quatre années suivantes.

Les différentes obligations du cahier des charges de la mesure AU\_EST7\_SHP2 sont décrites dans le tableau ci-dessous.

**ATTENTION** : si l'une de ces obligations n'est pas respectée, les conséquences de ce non-respect peuvent porter sur la seule année considérée (anomalie réversible), **ou bien sur l'ensemble de l'engagement (anomalie définitive) - une seule année dans le cadre de ce contrat d'un an. Dans ce cas, les demandes de versements de l'aide réglementairement exigibles peuvent atteindre des sommes importantes.** Par ailleurs, le régime de sanction est adapté selon l'importance de l'obligation (principale ou secondaire) et selon l'étendue de l'anomalie (à seuil ou totale).  
*Reportez-vous à la notice nationale d'information sur les MAEC et l'agriculture biologique 2015-2020 pour plus d'informations sur le fonctionnement du régime de sanctions.*

Obligations du cahier des charges à respecter en contrepartie du paiement de l'aide	Contrôles		Sanctions		
	Modalités de contrôle	Pièces à fournir	Caractère de l'anomalie	Gravité	
				Importance de l'anomalie	Etendue de l'anomalie
Maintien de l'ensemble des surfaces engagées, hors aléas prédéfinis dans le respect de la réglementation. La destruction notamment par le labour ou à l'occasion de travaux lourds est interdit. Le renouvellement par travail superficiel du sol n'est pas autorisé l'année de l'engagement.	Administratif  Sur place : visuel et mesurage	Néant	Définitif	Principale	Totale
Absence de traitement phytosanitaire sauf traitement localisé tel que défini au point 6, sur les surfaces engagées	Sur place : visuel	Registre pour la production végétale	Réversible	Principale	Totale
Respect des indicateurs de résultats sur les surfaces engagées, tels que définis au point 6.	Sur place : visuel	Néant	Réversible	Principale	Totale

Obligations du cahier des charges à respecter en contrepartie du paiement de l'aide	Contrôles		Sanctions		
	Modalités de contrôle	Pièces à fournir	Caractère de l'anomalie	Gravité	
				Importance de l'anomalie	Etendue de l'anomalie
Utilisation annuelle minimale des surfaces engagées par pâturage ou fauche	Sur place : documentaire	Cahier d'enregistrement des interventions	Réversible	Principale	Totale
Enregistrement des interventions sur les surfaces engagées selon le modèle tel que défini au point 6	Sur place : documentaire	Cahier d'enregistrement des interventions	Réversible aux premier et deuxième constats. Définitif au troisième constat	Secondaire (si le défaut d'enregistrement ne permet pas de vérifier une des autres obligations, cette dernière sera considérée en anomalie)	Totale
Autorisation d'interventions complémentaires ou associées à l'action du pâturage sur les surfaces engagées, telles que définies au point 6	Sur place : documentaire et visuel	Cahier d'enregistrement des interventions	Réversible	Secondaire	Totale

Conformément à la réglementation européenne, en cas de modification des normes et exigences ou obligations réglementaires, ou pour permettre l'adaptation au cadre réglementaire de la période de programmation suivante, une clause de révision pourra être appliquée.

## 6 : définitions et autres informations utiles

- **Les animaux pris en compte pour le critère d'éligibilité relatif à la présence d'herbivores appartiennent aux catégories suivantes :**

Catégorie d'animaux	Animaux pris en compte	Conversion en UGB
BOVINS	Nombre de bovins	1 bovin de moins de 6 mois = 0,4 UGB 1 bovin de 6 mois à 2 ans = 0,6 UGB 1 bovin de plus de 2 ans ou vache ayant vêlé = 1 UGB
OVINS	Nombre d'ovins de plus d'un an ou de brebis ayant mis bas	1 ovin âgé de plus de 1 an ou une brebis ayant déjà mis bas = 0,15 UGB
CAPRINS	Nombre de chèvres mères ou caprins de plus d'un an	1 caprin âgé de plus de 1 an ou une chèvre ayant déjà mis bas = 0,15 UGB
EQUIDES	Nombre d'équidés âgés de plus de 6 mois, identifiés selon la réglementation en vigueur et non-déclarés à l'entraînement au sens des codes des courses	1 équidé de plus de 6 mois = 1 UGB
LAMAS	Nombre de lamas (mâles et femelles) âgés de plus de 2 ans	1 lama âgé de plus de 2 ans = 0,45 UGB
ALPAGAS	Nombre d'alpagas (mâles et femelles) âgés de plus de 2 ans	1 alpaga âgé de plus de 2 ans = 0,30 UGB
CERFS ET BICHES	Nombre de cerfs et biches âgés de plus de 2 ans	1 cerf ou biche âgé de plus de 2 ans = 0,33 UGB
DAIMS ET DAINES	Nombre de daims et daines âgés de plus de 2 ans	1 daim ou daine âgé de plus de 2 ans = 0,17 UGB

Pour chaque catégorie, le nombre d'animaux pris en compte correspond à ceux effectivement reçus en transhumance l'année de la campagne PAC. Vous devez déclarer ce nombre sur le formulaire « Déclaration de montée et de descente d'estives » et le renvoyer à la DDT(M) au plus tard le 15 Novembre de l'année de la campagne PAC.

- **Les traitements localisés autorisés** correspondent à ceux visant à lutter contre les chardons, les rumex et les plantes envahissantes conformément à l'arrêté préfectoral de lutte contre les plantes envahissantes et à l'arrêté du 12 septembre 2006, relatif à la mise sur le marché et à l'utilisation des produits visés à l'article L.253-1 du code rural.
- **Les indicateurs de résultats** que vous devez respecter sur les **surfaces engagées relevant du code culture « prairies permanentes »** sont les suivants : vous devez vérifier la présence d'un minimum 4 plantes indicatrices de l'équilibre agroécologique sur les 20 catégories de la liste locale (*cf. Annexe*) à partir du guide d'identification qui est annexé à la présente notice.  
Ces plantes doivent se retrouver sur chaque tiers de parcelle. Il n'est pas nécessaire de retrouver dans chaque tiers les mêmes plantes.

- **Les indicateurs de résultats et critères d'évaluation du pâturage** que vous devez respecter sur **surfaces engagées où la ressource herbacée est dominante** et qui peuvent relever des codes cultures « *surfaces pastorales - herbe prédominante et ressources fourragères ligneuses présentes* », « *bois pâturés* » sont les suivants :

- Respect sur 80% de la surface engagée (corrigée par la méthode du prorata) d'une plage de prélèvement comprise entre les niveaux 2 et 5 de la grille d'évaluation annexée à la présente notice.
- Absence d'indicateurs de dégradation du tapis herbacé :
  - ✓ Vous ne devez pas observer de plantes déchaussées sur plus de 5 % de la surface engagée (corrigée par la méthode du prorata), hors parcs de nuits.
  - ✓ Vous ne devez pas observer de plantes indicatrices d'eutrophisation sur plus de 10 % de la surface engagée (corrigée par la méthode du prorata), hors parcs de nuit. La liste des plantes indicatrices d'eutrophisation définie par l'autorité de gestion régionale est annexée à la présente notice.

Au total, tout indicateur confondu, les dégradations ne doivent pas représenter plus de 10 % de la surface engagée (corrigée par la méthode du prorata), hors parcs de nuit. Lors du contrôle sur place, c'est l'abondance en « tache » des deux indicateurs de dégradation qui sera vérifiée.

- **Les indicateurs de résultats** que vous devez respecter sur les **surfaces engagées où la ressource ligneuse est dominante** et qui peuvent relever des codes cultures « *surface pastorale - ressources fourragères ligneuses prédominantes* », « *bois pâturés* » sont les suivants :

- Indicateurs témoignant de l'accessibilité du milieu et de sa valorisation pour l'alimentation du troupeau :
  - ✓ Traces de prélèvement sur la ressource (rejets, jeunes pousses, feuilles consommables des branches basses ou des autres ligneux consommables) sur 80 % de la surface engagée (corrigée par la méthode du prorata), ce qui témoigne du fait que le milieu est pénétrable et qu'il est effectivement valorisé pour l'alimentation du troupeau.
  - ✓ Traces de passage et de circulation (laine, poils, déjection) à préciser selon l'espèce au pâturage.
- Absence d'indicateurs de dégradation :
  - ✓ plantes déchaussées,
  - ✓ plantes indicatrices d'eutrophisation
  - ✓ écorçage : « *absence d'écorçage total* »

Au total, tout indicateur confondu, les dégradations ne doivent pas représenter plus de 10 % de la surface engagée (corrigée par la méthode du prorata), hors parcs de nuit. Lors du contrôle sur place, c'est l'abondance en « tache » des deux indicateurs de dégradation qui sera vérifiée.

- La tenue du **cahier d'enregistrement des interventions** constitue une pièce indispensable du contrôle. Aussi, **l'absence ou la non-tenue** de ce cahier le jour du contrôle se traduira par l'application du régime de sanctions, qui peut aller **jusqu'au remboursement total de l'aide, même si ce cahier ne doit comporter que des valeurs nulles**.

Il comprendra au minimum, pour chacune des parcelles engagées :

- Identification de la surface engagée, conformément aux informations du registre parcellaire graphique (RPG) et du descriptif des parcelles ;
  - Fauche ou broyage : date(s), matériel utilisé, modalités (notamment si fauche centrifuge) ;
  - Pâturage : dates d'entrées et de sorties par parcelle, nombre d'animaux et d'UGB correspondantes et durée de gardiennage, en cas de présence d'un berger
  - Interventions complémentaires associées à l'action du pâturage.
  - Traitement phytosanitaires : date, produit, quantités (0, hors traitements localisés).
- **Les interventions complémentaires ou associées à l'action du pâturage** que vous pouvez réaliser sur les surfaces engagées sont les suivantes : travaux de débroussaillage (entre le 1er septembre et le 1er avril), fauche de fougères, élimination de refus ou indésirables, fauches localisées exceptionnelles (par exemple en cas de difficultés climatiques marquées).

## Annexe précisant les indicateurs de résultat :

Les surfaces pastorales sont des milieux semi-naturels et hétérogènes par nature (hétérogénéité de climat, de relief et de végétation), non intensifiables. Sur ces milieux, les indicateurs relatifs à la diversité floristique ne sont pas les plus pertinents pour témoigner de la préservation de l'équilibre agro-écologique de ces surfaces par la conduite pastorale. La diversité floristique observée dépend en effet plus de l'écosystème considéré que des pratiques mises en œuvre.

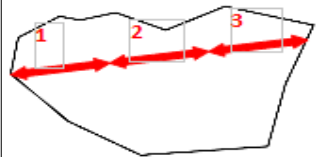


Les indicateurs de résultats ici proposés, spécifiques à ces surfaces permettent de s'assurer :

- que celles-ci sont effectivement pâturées et valorisées pour l'alimentation du troupeau dans le respect de leur équilibre agro-écologique, c'est-à-dire que le niveau de prélèvement de la ressource (herbacée ou ligneuse) permet à la fois de préserver son potentiel de renouvellement (sur le plan qualitatif et quantitatif) et l'accessibilité du milieu.
- que la gestion pastorale n'engendre pas de dérive qui est caractérisée par une dégradation de la végétation.

Ces indicateurs de résultats s'appuient en grande partie sur les travaux du CERPAM.

## Méthode de contrôle sur les prairies permanentes :

Vérification, selon la diagonale la plus longue, de l'état des surfaces sur chaque tiers à partir des indicateurs de résultats. Cette méthode d'inspection permet d'exclure les bords de champ, plus riches en biodiversité et de tenir compte de l'hétérogénéité des parcelles :

<input type="checkbox"/> 1 <sup>er</sup> cas : la végétation est homogène	<input type="checkbox"/> 2 <sup>ème</sup> cas : la végétation est hétérogène et répartie selon un gradient	<input type="checkbox"/> 3 <sup>ème</sup> cas : la végétation est hétérogène formant une mosaïque
Réalisation des observations sur chaque tiers le long de la diagonale la plus longue.	Réalisation des observations sur chaque tiers le long d'une diagonale de façon à rendre compte de chaque type de végétation.	Réalisation des observations en trois tiers le long d'un cheminement de façon à rendre compte de chaque type de végétation.
		

Liste des plantes indicatrices du bon équilibre agro-écologique d'une parcelle sur les prairies permanentes : (cf guide d'identification):

N° (cf liste nationale)	Nom usuel de la catégorie	Nom scientifique	Fréquence
1	Liondents, Epervières ou Crépis	<i>Leontodon sp. ; Hieracium sp. ; Crepis sp.</i>	Forte
5	Gailllets	<i>Galium sp.</i>	Forte
8	Centaurées ou Sératules	<i>Centaurea sp. ; Serratula tinctoria</i>	Moyenne
9	Lotiers	<i>Lotus sp.</i>	Moyenne
10	Gesse, Vesces ou Luzernes sauvages	<i>Lathyrus sp. ; Vicia sp. ; Medicago lupulina ; Medicago falcate ; Medicago minima</i>	Moyenne
13	Laïches, Luzules, Joncs ou Scirpes	<i>Carex sp., Luzula sp., Scirpus sp., Juncus sp.</i>	Moyenne
15	Narcisses, Jonquilles	<i>Narcissus sp.</i>	Faible
16	Renouée bistorte	<i>Polygonum bistorta</i>	Faible
18	Raiponces	<i>Phyteuma orbiculare, spicatum</i>	Faible
19	Pimprenelles ou Sanguisorbes	<i>Sanguisorba minor, officinalis</i>	Faible
20	Campanules	<i>Campanula sp.</i>	Faible
21	Knauties, Scabieuses ou Succises	<i>Knautia sp. ; Succisa pratensis ; Scabiosa sp.</i>	Faible
23	Rhinanthes	<i>Rhinanthus sp.</i>	Faible
25	Thyms et Origans	<i>Thymus sp. ; Origanum vulgare</i>	Faible
26	Arnica	<i>Arnica montana</i>	Faible
27	Orchidées ou Œillets	<i>Orchidaceaea sp. ; Dianthus sp.</i>	Faible
28	Polygales	<i>Polygala vulgaris, serpyllifolia</i>	Faible
29	Genêts gazonnants	<i>Genista sp.</i>	Faible
32	Anthyllides ou Vulnéraires	<i>Anthyllis sp.</i>	Faible
34	Pédiculaires ou Parnassies	<i>Pedicularis sp. ; Parnassia sp.</i>	Faible



## Grille d'évaluation de l'indicateur de résultats à respecter sur les surfaces pastorales où la ressource herbacée est dominante :

La grille d'évaluation ci-dessous a été construite et étalonnée sur la base de coupes de phytomasse et de transects avant et après pâturage qui ont été comparés à l'état visuel du tapis herbacé après pâturage. Cinq classes de prélèvement ont ainsi été définies.

La plage de prélèvement à respecter a été définie en tenant compte de deux aspects :

- Les opérations SHP constituent un premier niveau d'exigence environnementale. Il ne s'agit pas ici de préconiser le niveau ou l'alternance de niveau de prélèvement optimum. Cet engagement est rémunéré par l'engagement unitaire Herbe\_09 qui doit être cumulable avec les opérations SHP.
- Les niveaux de prélèvement permettant le renouvellement de la ressource sont fonctions du type de milieu :
  - Sur milieux sensibles (pelouses sensibles, milieux à brachypodes ou à fétuque paniculée), la plage de prélèvement recommandée est comprise entre les niveaux 2 et 4, avec comme cœur de cible le niveau 3.
  - Sur pelouses plus productives, la plage de prélèvement recommandée est comprise entre les niveaux 3 et 5, avec comme cœur de cible le niveau 4.

OBSERVATIONS VISUELLES		Prélèvement herbacé	Mode de gestion
<b>1</b>	<b>Traces de passage rapide du troupeau</b> : coups de dents épars, herbe plus ou moins couchée dans faciès productif, quelques crottes présentes.	<b>&lt; 20 %</b>	<b>Passage rapide</b>
<b>2</b>	<b>Prélèvement herbacé faible</b> : les bonnes espèces constituant le fin (légumineuses, bonnes graminées, autres), sont consommées irrégulièrement ; le risque de gaspillage est important (herbe couchée dans faciès productif). <i>Coups de dents épars sur feuillages arbustifs les plus appétents</i>	<b>20 à 40 %</b>	<b>Tri</b>
<b>3</b>	<b>Prélèvement herbacé irrégulier</b> : dans l'ensemble, le fonds pastoral est consommé ; les espèces moins appétentes sont consommées partiellement et irrégulièrement par taches ou trouées ; peu d'incursions dans les zones embroussaillées moins pénétrables (pâturage concentré sur les zones ouvertes). Le stock sur pied en sec n'est pas attaqué. <i>Les feuillages les plus appétents sont partiellement prélevés, pas d'impact sur les autres arbustifs consommables.</i>	<b>40 à 60 %</b>	<b>Pâturage prudent</b>
<b>4</b>	<b>Prélèvement herbacé important</b> : l'ensemble de la strate herbacée est mangé assez régulièrement ; il subsiste des touffes de refus ; exploration très partielle des plages embroussaillées moins pénétrables, qui se traduisent au fil des temps par quelques passages visibles. Pâturage régulier d'au moins 80 % de la surface accessible Le stock sur pied en sec (de l'année précédente) est peu attaqué par les ovins, plus par les bovins et les équins. <i>Impact visible sur arbustifs consommables.</i>	<b>60 à 80 %</b>	<b>Gestion</b>
<b>5</b>	<b>Pelouse raclée</b> : l'ensemble de la strate herbacée est très bien consommée, avec un aspect de la pelouse ras et régulier ; les refus d'espèces grossières sont rares ou inexistants ; les espèces les moins appétentes sont irrégulièrement consommées (carex toujours vert, brachypode de Phénicie). Exploration des plages embroussaillées denses et peu pénétrables (épineux) ; ouverture de passages bien marqués. Pâturage régulier de la totalité de la surface accessible Prélèvement marqué dans le stock sur pied en sec (de l'année précédente), plus complet par bovins et équins. <i>Impact important sur arbustifs consommables.</i>	<b>80 à 100 %</b>	<b>Impact</b>

Grille nationale d'évaluation du niveau de prélèvement par le pâturage (Source : CERPAM, 2013)

Liste des plantes indicatrices d'eutrophisation :

Nom scientifique des plantes	Fréquence locale
<i>Arctium sp.</i>	Forte
<i>Capsella bursa-pastoris</i>	Forte
<i>Carduus nutans</i>	Forte
<i>Cirsium arvense</i>	Forte
<i>Cirsium vulgare</i>	Forte
<i>Cruciata laevipes</i>	Forte
<i>Geranium dissectum</i>	Forte
<i>Lamium hybridum</i>	Forte
<i>Lamium purpureum</i>	Forte
<i>Plantago major</i>	Forte
<i>Polygonum aviculare</i>	Forte
<i>Polygonum lapathifolium</i>	Forte
<i>Sisymbrium officinale</i>	Forte
<i>Sonchus asper</i>	Forte
<i>Sonchus oleraceus</i>	Forte
<i>Stellaria media</i>	Forte
<i>Urtica dioica</i>	Forte



UNION EUROPÉENNE

FONDS EUROPÉEN AGRICOLE  
POUR LE DÉVELOPPEMENT RURAL



Direction Départementale des Territoires du  
Cantal

Mesure agroenvironnementale et climatique (MAEC)

**Notice spécifique de la mesure**  
**« Absence de fertilisation et gestion des prairies humides »**  
**« AU\_EST7\_ZH01 »**

**du territoire « Estives collectives »**

Campagne 2022

## 1. OBJECTIFS DE LA MESURE

---

La mesure AU\_EST7\_ZH01 est composée de deux engagements HERBE03 et HERBE13.

Cette opération vise l'augmentation de la diversité floristique et la préservation de l'équilibre écologique de certains milieux remarquables (prairies, tourbières, milieux humides, etc.), en interdisant la fertilisation azotée minérale et organique (hors apports éventuels par pâturage).

En effet, l'augmentation de la fertilisation des prairies a pour conséquence une homogénéisation des milieux du point de vue de la disponibilité en ressource qui a entraîné la disparition des espèces adaptées aux milieux pauvres en nutriments et le remplacement d'espèces spécialistes par des espèces généralistes. La fertilisation minérale azotée apparaît donc comme un des principaux responsables de la baisse de richesse spécifique dans les parcelles et bordures adjacentes.

Par ailleurs, la fertilisation modifie la composition fonctionnelle des communautés végétales en présence : elle favorise les espèces de grande taille, dont les tissus sont plus riches en éléments minéraux, et dont les capacités de croissance et de prélèvement des éléments minéraux sont plus élevées.

L'autre objectif de cette opération vise à préserver ou/et à développer :

- le maintien des surfaces en prairies permanentes,
- le maintien d'une exploitation agricole extensive et durable de ces milieux,

- le changement de pratiques d'exploitation intensives en intrants vers des systèmes plus durables,
- la restauration de milieux en déprise,
- la maîtrise des espèces invasives,
- l'entretien des éléments fixes du paysage,
- le maintien du caractère humide en évitant le recours à l'assèchement total et définitif.

Les enjeux de cette opération sont de préserver les milieux humides permettant le développement d'une flore, d'une faune remarquable.

L'intérêt de cette opération, mobilisée en milieux humides, réside dans son plan de gestion simplifié qui permet une adaptation fine aux enjeux du territoire.

L'aide au maintien de pratique ne s'entend que si le bénéfice environnemental de la pratique est avéré, et elle doit être associée à un ciblage sur les zones où il existe un risque de disparition de la pratique. L'opération s'adresse aux exploitations d'élevage dont la pratique en zone humide identifiée comme favorable à l'environnement est soumise à un risque avéré d'abandon ou d'intensification.

## **2. MONTANT DE LA MESURE**

---

En contrepartie du respect de l'ensemble des points du cahier des charges de la mesure, **une aide de 141,57 € par hectare engagé** vous sera versée l'année de l'engagement.

Votre engagement est susceptible d'être plafonné selon les modalités définies par les cofinanceurs nationaux. Pour les crédits du ministère de l'Agriculture, le montant d'aide maximum par bénéficiaire est indiqué par arrêté préfectoral. Les plafonds sont précisés, le cas échéant, dans la notice territoire.

## **3. CONDITIONS SPECIFIQUES D'ELIGIBILITE A LA MESURE**

---

Le respect des critères suivants conditionne l'éligibilité à la mesure. Ces conditions d'éligibilité **doivent être respectées durant toute la durée de l'engagement. Leur non-respect entraîne le remboursement de l'annuité versée.**

### **3.1 Conditions relatives au demandeur ou à l'exploitation**

En plus des conditions d'éligibilité générales aux différentes MAEC, rappelées dans la notice nationale d'information sur les MAEC et l'agriculture biologique 2015-2020 disponible sous Telepac, vous devez respecter les 3 conditions spécifiques à cette mesure :

- Vous devez respecter un taux de chargement minimum de 0,3 UGB/ha sur les prairies à l'échelle de votre exploitation.
- Vous devez respecter une part minimale de surface en prairies et pâturages permanents de 50 % de la SAU de votre exploitation corrigée par la méthode du prorata.
- Vous devez engager dans la mesure au moins 80 % des prairies et pâturages permanents

éligibles de votre exploitation présents dans le périmètre d'un territoire ayant ouvert la mesure composée de l'opération HERBE\_13. Ce taux est calculé sur la base des surfaces présentes dans votre déclaration PAC lors de votre première année d'engagement. Pour le calcul de ce pourcentage les surfaces couvertes par des baux précaires peuvent à la demande des exploitants être exclues des surfaces éligibles.

### 3.2 Conditions relatives aux éléments engagés

Les éléments engagés doivent se situer sur des zones humides inventoriées lors de la réalisation du diagnostic « zones humides ». Sont éligibles les cultures de la catégorie « prairies et pâturages permanents » de l'exploitation, localisées en zones humides ainsi que les éléments topographiques visés par le plan de gestion, présents ou adjacents à ces surfaces.

Les bandes tampon imposées par la réglementation nitrates et la BCAE 1 situées le long des cours d'eau ne sont pas éligibles. Les SIE situées en dehors de ces bandes tampons sont éligibles.

Les éléments engagés doivent se situer sur des zones humides inventoriées lors de la réalisation du diagnostic « zones humides ».

## 4. CRITERES DE SELECTION DES DOSSIERS

---

Tous les dossiers seront soumis à la sélection suivante : les éléments devront être des éléments précédemment contractualisés et échus au 14/05/2022.

## 5. LE CAHIER DES CHARGES DE LA MESURE ET LE REGIME DE CONTROLE ET DE SANCTIONS

---

L'ensemble de vos obligations doit être respecté dès le 15 mai 2022, sauf dispositions contraires dans le cahier des charges (Cf. ci-après).

Les documents relatifs à votre demande d'engagement et au respect de vos obligations doivent être conservés sur votre exploitation pendant toute la durée de votre engagement et pendant les quatre années suivantes.

Les différentes obligations du cahier des charges de la mesure AU\_EST7\_ZH01 sont décrites dans le tableau ci-dessous.

**ATTENTION** : si l'une de ces obligations n'est pas respectée, les conséquences de ce non-respect peuvent porter sur la seule année considérée (anomalie réversible), **ou bien sur l'ensemble de l'engagement (anomalie définitive) - une seule année dans le cadre de ce contrat d'un an. Dans ce cas, les demandes de versements de l'aide réglementairement exigibles peuvent atteindre des sommes importantes.** Par ailleurs, le régime de sanction est adapté selon l'importance de l'obligation (principale ou secondaire) et selon l'étendue de l'anomalie (à seuil ou totale).  
*Reportez-vous à la notice nationale d'information sur les MAEC et l'agriculture biologique 2015-2020 pour plus d'informations sur le fonctionnement du régime de sanctions.*

Obligations du cahier des charges à respecter en contrepartie du paiement de l'aide	Contrôles		Sanctions		
	Modalités de contrôle	Pièces à fournir	Caractère de l'anomalie	Gravité	
				Importance de l'anomalie	Etendue de l'anomalie
Absence totale d'apport de fertilisants azotés minéraux et organiques (y compris compost et hors apports éventuels par pâturage)	Sur place : documentaire et visuel (absence de traces d'épandage)	Cahier d'enregistrement des interventions	Réversible	Principale	Totale
Faire actualiser, par une structure agréée, un plan de gestion sur les parcelles engagées, incluant un diagnostic initial des surfaces <b>Le plan de gestion devra être actualisé au plus tard le 1<sup>er</sup> juillet de l'année du dépôt de la demande d'engagement.</b>	Sur place	Plan de gestion	Définitif	Principale	Totale
Mise en œuvre du plan de gestion sur les surfaces engagées	Sur place : documentaire et visuel	Plan de gestion et cahier d'enregistrement des interventions	Réversible	Principale	Totale
Respecter un taux de chargement moyen annuel maximal de 1,4 UGB/ha pour chaque élément engagé	Sur place : Documentaire ou visuel	Cahier d'enregistrement des interventions	Réversible	Principale	A seuil : en fonction de l'écart par rapport au chargement prévu

Obligations du cahier des charges à respecter en contrepartie du paiement de l'aide	Contrôles		Sanctions		
	Modalités de contrôle	Pièces à fournir	Caractère de l'anomalie	Gravité	
				Importance de l'anomalie	Etendue de l'anomalie
En cas de fauche, la fauche est autorisée à partir du 10 juillet (respecter un retard de fauche de 10 jours par rapport à la date de fauche habituelle du territoire fixée au 1er juillet).	Sur place : visuel et documentaire	Cahier d'enregistrement des interventions	Réversible	Principale	A seuil : par tranche de jours d'écart par rapport à la date limite (5 / 10 / 15 jours)
La fauche est autorisée l'année de l'engagement.	Sur place : documentaire	Plan de gestion et cahier d'enregistrement des interventions	Réversible	Secondaire	A seuil : par année en anomalie
Le pâturage est autorisé l'année de l'engagement.	Sur place : documentaire	Plan de gestion et cahier d'enregistrement des interventions	Réversible	Secondaire	A seuil : par année en anomalie
Interdiction du retournement des surfaces engagées.  La destruction notamment par le labour ou à l'occasion de travaux lourds est interdit. Le renouvellement par travail superficiel du sol n'est pas autorisé l'année de l'engagement.	Administratif et sur place : visuel	Automatique d'après la déclaration de surfaces et contrôle visuel du couvert	Définitif	Principale	Totale

Obligations du cahier des charges à respecter en contrepartie du paiement de l'aide	Contrôles		Sanctions		
	Modalités de contrôle	Pièces à fournir	Caractère de l'anomalie	Gravité	
				Importance de l'anomalie	Etendue de l'anomalie
Interdiction d'utilisation de produits phytosanitaires sur les surfaces engagées, sauf traitements localisés	Sur place : documentaire et visuel	Visuel : absence de traces de produits phytosanitaires (selon la date du contrôle) Documentaire : sur la base du cahier d'enregistrement des interventions	Réversible	Principale	Totale
Enregistrement des interventions	Sur place : documentaire	Présence du cahier d'enregistrement des interventions et effectivité des enregistrements yc pour la fertilisation	Réversible aux premier et deuxième constats. Définitif au troisième constat.	Secondaire (si le défaut d'enregistrement ne permet pas de vérifier une des autres obligations, cette dernière sera considérée en anomalie)	Totale
Interdiction de l'affouragement permanent sur la parcelle engagée	Sur place : documentaire	Plan de gestion et cahier d'enregistrement des interventions	Réversible	Principale	Totale

Conformément à la réglementation européenne, en cas de modification des normes et exigences ou obligations réglementaires, ou pour permettre l'adaptation au cadre réglementaire de la période de programmation suivante, une clause de révision pourra être appliquée.

#### 6 : définitions et autres informations utiles

- **Les surfaces en prairies et pâturages permanents** sont corrigées par la méthode du prorata (les surfaces admissibles résultent de l'application du prorata 1er pilier). Celle-ci est explicitée dans le *guide national d'aide à la déclaration de la catégorie d'admissibilité des prairies et pâturages permanents* disponible sous Telepac.



- **Calcul du taux de chargement :**

- le taux de chargement moyen sur les surfaces en herbe est le rapport entre (i) les animaux herbivores de l'exploitation et (ii) la surface en herbe
- le taux de chargement moyen à la parcelle est le rapport entre (i) la somme des animaux herbivores pâturant sur la parcelle, multipliée par le nombre de jours de pâturage et (ii) la surface de la parcelle engagée multipliée par la durée de la période de pâturage autorisée

$\frac{\text{Somme (nombre d'UGB x nombre de jours de pâturage)}}{\text{Surface de la parcelle engagée x durée de la période de pâturage autorisée}}$
---

- **Les animaux pris en compte pour le chargement ou un critère d'éligibilité lié à un élevage appartiennent aux catégories suivantes :**

Catégorie d'animaux	Animaux pris en compte	Conversion en UGB
BOVINS	Nombre d'UGB moyennes présentes sur l'exploitation durant la campagne précédente (du 17 mai 2021 au 16 mai 2022) Ce nombre est celui figurant en base de donnée nationale d'identification (BDNI).	1 bovin de moins de 6 mois = 0,4 UGB 1 bovin de 6 mois à 2 ans = 0,6 UGB 1 bovin de plus de 2 ans ou vache ayant vêlé = 1 UGB
OVINS	Nombre d'ovins de plus d'un an ou de brebis ayant mis bas	1 ovin âgé de plus de 1 an ou une brebis ayant déjà mis bas = 0,15 UGB
CAPRINS	Nombre de chèvres mères ou caprins de plus d'un an	1 caprin âgé de plus de 1 an ou une chèvre ayant déjà mis bas = 0,15 UGB
EQUIDES	Nombre d'équidés âgés de plus de 6 mois, identifiés selon la réglementation en vigueur et non-déclarés à l'entraînement au sens des codes des courses	1 équidé de plus de 6 mois = 1 UGB
LAMAS	Nombre de lamas (mâles et femelles) âgés de plus de 2 ans	1 lama âgé de plus de 2 ans = 0,45 UGB
ALPAGAS	Nombre d'alpagas (mâles et femelles) âgés de plus de 2 ans	1 alpaga âgé de plus de 2 ans = 0,30 UGB
CERFS ET BICHES	Nombre de cerfs et biches âgés de plus de 2 ans	1 cerf ou biche âgé de plus de 2 ans = 0,33 UGB
DAIMS ET DAINES	Nombre de daims et daines âgés de plus de 2 ans	1 daim ou daine âgé de plus de 2 ans = 0,17 UGB

Pour les herbivores autres que bovins, les animaux doivent être présents sur l'exploitation pendant une durée de 30 jours consécutifs, incluant le 31 mars de l'année en cours. Le nombre correspondant doit être déclaré chaque année sur le formulaire de déclaration des effectifs animaux du dossier PAC.

Le taux de chargement à la parcelle est vérifié sur la base des enregistrements du cahier de pâturage et/ou sur le comptage des animaux présents le jour du contrôle sur place.

- **La Surface Agricole Utile (SAU)** de l'exploitation comprend toutes les surfaces admissibles au titre du 1<sup>er</sup> pilier et les surfaces temporairement non exploitées (SNE) du dossier PAC
- **Les surfaces en herbe** pour le calcul du chargement comprennent les prairies permanentes et pâturages permanents corrigées par la méthode du prorata et les surfaces correspondant aux autres éléments topographiques si ceux-ci sont admissibles.
- La tenue du **cahier d'enregistrement des interventions** constitue une pièce indispensable du contrôle. Aussi, **l'absence ou la non-tenue** de ce cahier le jour du contrôle se traduira par l'application du régime de sanctions, qui peut aller **jusqu'au remboursement total de l'aide, même si ce cahier ne doit comporter que des valeurs nulles.**

Il comprendra au minimum, pour chacune des parcelles engagées :

- Identification de l'élément engagé (n° de l'îlot, parcelle ou partie de parcelle ou groupe de parcelles, telle que localisé sur le registre parcellaire graphique (RPG) de la déclaration de surfaces) ;
  - les modalités d'utilisation des parcelles (dates d'entrée et de sortie des animaux, nombre d'animaux et UGB correspondantes, dates de fauche) ;
  - les modalités d'entretien des éléments (matériel utilisé, dates d'interventions, durée d'intervention) ;
  - Pratiques de fertilisation des surfaces [dates, quantités, produit (0 pour les apports azotés)].
  - Pratiques phytosanitaires : dates, quantité, produit (0, hors traitements localisés)
- Le **plan de gestion** est établi par une structure agréée (Conservatoire d'espaces naturels d'Auvergne), sur la base d'un diagnostic initial de ces surfaces. Il présente les obligations à respecter au cours de la durée d'engagement. Ces obligations sont présentées sous forme d'un tableau, où vous indiquerez les interventions réalisées. Ce tableau servira de base d'enregistrement des pratiques et donc de document de contrôle. Ce plan de gestion doit être établi de préférence avant le dépôt de votre demande d'engagement et dans tous les cas au plus tard le 1<sup>er</sup> juillet de l'année du dépôt de votre demande.

Le plan de gestion doit inclure a minima les items suivants (dans la mesure où ce type d'élément paysager se rencontre sur le territoire considéré) et préciser les obligations d'entretien :

- Entretien des berges (des mares, fossés et cours d'eau) pour maîtriser la végétation terrestre [Rq : le reprofilage et le curage relèvent d'opérations spécifiques] ;
- Faucardage des mares, fossés et cours d'eau ;
- Entretien des franges végétalisées non ligneuses (ex : roselière en bord de parcelles, ...),
- Entretien des éléments paysagers nécessitant une gestion particulière (ex : bois morts, ...)
- Remise en état des prairies après inondation ;
- Maintien de l'accès aux parcelles ;
- Le cas échéant, d'autres items pourront être rajoutés par l'opérateur, en lien avec le projet de territoire ;
- l'absence de parcelles engagées sur des surfaces drainées par des systèmes enterrés
- Les valeurs des variables locales.

*Valeurs locales :*

*UN (Dose d'azote totale apporté par hectare sur les prairies fertilisées pour respecter l'équilibre de la fertilisation – Arrêté GREN) = 50*

*p16 (Nombre d'années sur lesquelles l'absence de fertilisation est requise) = 5*

*p16bis (Pourcentage de surface pouvant faire l'objet d'une rémunération, lorsqu'il apparaît plus simple d'appliquer une réduction du montant unitaire plutôt que de détourner les surfaces éligibles à l'opération) = 100 %*

**NB : les obligations de la mesure sont à respecter sur l'ensemble des surfaces engagées, y compris dans le cas où un paramètre p16bis inférieur à 100 % serait défini, soit dans la situation où une part des surfaces ne peut pas faire l'objet d'une rémunération dans les zones de forte densité du maillage hydrographique où le détournement des surfaces éligibles à l'opération est particulièrement complexe.**



UNION EUROPÉENNE

FONDS EUROPÉEN AGRICOLE  
POUR LE DÉVELOPPEMENT RURAL



Direction Départementale des Territoires du  
Cantal

Mesure agroenvironnementale et climatique (MAEC)

## **Notice spécifique de la mesure « Gestion des prairies humides » « AU\_EST7\_ZH02 »**

### **du territoire « Estives collectives »**

Campagne 2022

#### **1. OBJECTIFS DE LA MESURE**

---

La mesure AU\_EST7\_ZH02 est composée de l'engagement unitaire HERBE13.

L'objectif de cette opération vise à préserver ou/et à développer :

- le maintien des surfaces en prairies permanentes,
- le maintien d'une exploitation agricole extensive et durable de ces milieux,
- le changement de pratiques d'exploitation intensives en intrants vers des systèmes plus durables,
- la restauration de milieux en déprise,
- la maîtrise des espèces invasives,
- l'entretien des éléments fixes du paysage,
- le maintien du caractère humide en évitant le recours à l'assèchement total et définitif.

Les enjeux de cette opération sont de préserver les milieux humides permettant le développement d'une flore, d'une faune remarquable.

L'intérêt de cette opération, mobilisée en milieux humides, réside dans son plan de gestion simplifié qui permet une adaptation fine aux enjeux du territoire.

L'aide au maintien de pratique ne s'entend que si le bénéfice environnemental de la pratique est avéré, et elle doit être associée à un ciblage sur les zones où il existe un risque de disparition de la pratique. L'opération s'adresse aux exploitations d'élevage dont la pratique en zone humide identifiée comme favorable à l'environnement est soumise à un risque avéré d'abandon ou d'intensification.

## 2. MONTANT DE LA MESURE

---

En contrepartie du respect de l'ensemble des points du cahier des charges de la mesure, **une aide de 120 € par hectare engagé** vous sera versée l'année de l'engagement.

Votre engagement est susceptible d'être plafonné selon les modalités définies par les cofinanceurs nationaux. Pour les crédits du ministère de l'Agriculture, le montant d'aide maximum par bénéficiaire est indiqué par arrêté préfectoral. Les plafonds sont précisés, le cas échéant, dans la notice territoire.

## 3. CONDITIONS SPECIFIQUES D'ELIGIBILITE A LA MESURE

---

Le respect des critères suivants conditionne l'éligibilité à la mesure. Ces conditions d'éligibilité **doivent être respectées durant toute la durée de l'engagement. Leur non-respect entraîne le remboursement de l'annuité versée.**

### 3.1 Conditions relatives au demandeur ou à l'exploitation

En plus des conditions d'éligibilité générales aux différentes MAEC, rappelées dans la notice nationale d'information sur les MAEC et l'agriculture biologique 2015-2020 disponible sous Telepac, vous devez respecter les 3 conditions spécifiques à cette mesure :

- Vous devez respecter un taux de chargement minimum de 0,3 UGB/ha sur les prairies à l'échelle de votre exploitation.
- Vous devez respecter une part minimale de surface en prairies et pâturages permanents de 50 % de la SAU de votre exploitation corrigée par la méthode du prorata.
- Vous devez engager dans la mesure au moins 80 % des prairies et pâturages permanents éligibles de votre exploitation présents dans le périmètre d'un territoire ayant ouvert la mesure composée de l'opération HERBE\_13. Ce taux est calculé sur la base des surfaces présentes dans votre déclaration PAC lors de votre première année d'engagement. Pour le calcul de ce pourcentage les surfaces couvertes par des baux précaires peuvent à la demande des exploitants être exclues des surfaces éligibles.

### 3.2 Conditions relatives aux éléments engagés

Sont éligibles les cultures de la catégorie « prairies et pâturages permanents » de l'exploitation, localisées en zones humides ainsi que les éléments topographiques visés par le plan de gestion, présents ou adjacents à ces surfaces.

## 4. CRITERES DE SELECTION DES DOSSIERS

---

Tous les dossiers seront soumis à la sélection suivante : les éléments devront être des éléments précédemment contractualisés et échus au 14/05/2022.

## 5. LE CAHIER DES CHARGES DE LA MESURE ET LE REGIME DE CONTROLE ET DE SANCTIONS

L'ensemble de vos obligations doit être respecté dès le 15 mai 2022, sauf dispositions contraires dans le cahier des charges (Cf. ci-après).

Les documents relatifs à votre demande d'engagement et au respect de vos obligations doivent être conservés sur votre exploitation pendant toute la durée de votre engagement et pendant les quatre années suivantes.

Les différentes obligations du cahier des charges de la mesure AU\_EST7\_ZH02 sont décrites dans le tableau ci-dessous.

**ATTENTION** : si l'une de ces obligations n'est pas respectée, les conséquences de ce non-respect peuvent porter sur la seule année considérée (anomalie réversible), **ou bien sur l'ensemble de l'engagement (anomalie définitive) - une seule année dans le cadre de ce contrat d'un an. Dans ce cas, les demandes de versements de l'aide réglementairement exigibles peuvent atteindre des sommes importantes.** Par ailleurs, le régime de sanction est adapté selon l'importance de l'obligation (principale ou secondaire) et selon l'étendue de l'anomalie (à seuil ou totale).  
*Reportez-vous à la notice nationale d'information sur les MAEC et l'agriculture biologique 2015-2020 pour plus d'informations sur le fonctionnement du régime de sanctions.*

Obligations du cahier des charges à respecter en contrepartie du paiement de l'aide	Contrôles		Sanctions		
	Modalités de contrôle	Pièces à fournir	Caractère de l'anomalie	Gravité	
				Importance de l'anomalie	Etendue de l'anomalie
Faire actualiser, par une structure agréée, un plan de gestion sur les parcelles engagées, incluant un diagnostic initial des surfaces <b>Le plan de gestion devra être actualisé au plus tard le 1<sup>er</sup> juillet de l'année du dépôt de la demande d'engagement.</b>	Sur place	Plan de gestion	Définitif	Principale	Totale

Obligations du cahier des charges à respecter en contrepartie du paiement de l'aide	Contrôles		Sanctions		
	Modalités de contrôle	Pièces à fournir	Caractère de l'anomalie	Gravité	
				Importance de l'anomalie	Etendue de l'anomalie
Mise en œuvre du plan de gestion sur les surfaces engagées	Sur place : documentaire et visuel	Plan de gestion et cahier d'enregistrement des interventions	Réversible	Principale	Totale
Respecter un taux de chargement moyen annuel maximal de 1,4 UGB/ha pour chaque élément engagé	Sur place : Documentaire ou visuel	Cahier d'enregistrement des interventions	Réversible	Principale	A seuil : en fonction de l'écart par rapport au chargement prévu
En cas de fauche, la fauche est autorisée à partir du 10 juillet (respecter un retard de fauche de 10 jours par rapport à la date de fauche habituelle du territoire fixée au 1er juillet).	Sur place : visuel et documentaire	Cahier d'enregistrement des interventions	Réversible	Principale	A seuil : par tranche de jours d'écart par rapport à la date limite (5 / 10 / 15 jours)
La fauche est autorisée l'année de l'engagement.	Sur place : documentaire	Plan de gestion et cahier d'enregistrement des interventions	Réversible	Secondaire	A seuil : par année en anomalie
Le pâturage est autorisé l'année de l'engagement.	Sur place : documentaire	Plan de gestion et cahier d'enregistrement des interventions	Réversible	Secondaire	A seuil : par année en anomalie

Obligations du cahier des charges à respecter en contrepartie du paiement de l'aide	Contrôles		Sanctions		
	Modalités de contrôle	Pièces à fournir	Caractère de l'anomalie	Gravité	
				Importance de l'anomalie	Etendue de l'anomalie
Respecter la fertilisation azotée maximale de 50 unités d'azote (y compris les restitutions par pâturage)	Sur place : documentaire	Plan de gestion et cahier d'enregistrement des interventions	Réversible	Principale	Totale
Interdiction du retournement des surfaces engagées. La destruction notamment par le labour ou à l'occasion de travaux lourds est interdit. Le renouvellement par travail superficiel du sol n'est pas autorisé l'année de l'engagement.	Administratif et sur place : documentaire ou visuel	Automatique d'après la déclaration de surfaces et contrôle visuel du couvert (selon la date du contrôle) Documentaire : sur la base du cahier d'enregistrement des interventions	Définitif	Principale	Totale
Interdiction d'utilisation de produits phytosanitaires sur les surfaces engagées, sauf traitements localisés	Sur place : documentaire et visuel	Visuel : absence de traces de produits phytosanitaires (selon la date du contrôle) Documentaire : sur la base du cahier d'enregistrement des interventions	Réversible	Principale	Totale



Obligations du cahier des charges à respecter en contrepartie du paiement de l'aide	Contrôles		Sanctions		
	Modalités de contrôle	Pièces à fournir	Caractère de l'anomalie	Gravité	
				Importance de l'anomalie	Etendue de l'anomalie
Enregistrement des interventions	Sur place : documentaire	Présence du cahier d'enregistrement des interventions et effectivité des enregistrements yc sur la fertilisation	Réversible aux premier et deuxième constats.  Définitif au troisième constat.	Secondaire (si le défaut d'enregistrement ne permet pas de vérifier une des autres obligations, cette dernière sera considérée en anomalie)	Totale
Interdiction de l'affouragement permanent sur la parcelle engagée	Sur place : documentaire	Plan de gestion et cahier d'enregistrement des interventions	Réversible	Principale	Totale

Conformément à la réglementation européenne, en cas de modification des normes et exigences ou obligations réglementaires, ou pour permettre l'adaptation au cadre réglementaire de la période de programmation suivante, une clause de révision pourra être appliquée.

#### 6 : définitions et autres informations utiles

- **Les surfaces en prairies et pâturages permanents** sont corrigées par la méthode du prorata (les surfaces admissibles résultent de l'application du prorata 1er pilier). Celle-ci est explicitée dans le *guide national d'aide à la déclaration de la catégorie d'admissibilité des prairies et pâturages permanents* disponible sous Telepac.
- **Calcul du taux de chargement :**
  - le taux de chargement moyen sur les surfaces en herbe est le rapport entre (i) les animaux herbivores de l'exploitation et (ii) la surface en herbe
  - le taux de chargement moyen à la parcelle est le rapport entre (i) la somme des animaux herbivores pâturant sur la parcelle, multipliée par le nombre de jours de pâturage et (ii) la surface de la parcelle engagée multipliée par la durée de la période de pâturage autorisée

$\frac{\text{Somme (nombre d'UGB x nombre de jours de pâturage)}}{\text{Surface de la parcelle engagée x durée de la période de pâturage autorisée}}$
---

- Les animaux pris en compte pour le chargement ou un critère d'éligibilité lié à un élevage appartiennent aux catégories suivantes :

Catégorie d'animaux	Animaux pris en compte	Conversion en UGB
BOVINS	Nombre d'UGB moyennes présentes sur l'exploitation durant la campagne précédente (du 17 mai 2021 au 16 mai 2022) Ce nombre est celui figurant en base de donnée nationale d'identification (BDNI).	1 bovin de moins de 6 mois = 0,4 UGB 1 bovin de 6 mois à 2 ans = 0,6 UGB 1 bovin de plus de 2 ans ou vache ayant vêlé = 1 UGB
OVINS	Nombre d'ovins de plus d'un an ou de brebis ayant mis bas	1 ovin âgé de plus de 1 an ou une brebis ayant déjà mis bas = 0,15 UGB
CAPRINS	Nombre de chèvres mères ou caprins de plus d'un an	1 caprin âgé de plus de 1 an ou une chèvre ayant déjà mis bas = 0,15 UGB
EQUIDES	Nombre d'équidés âgés de plus de 6 mois, identifiés selon la réglementation en vigueur et non-déclarés à l'entraînement au sens des codes des courses	1 équidé de plus de 6 mois = 1 UGB
LAMAS	Nombre de lamas (mâles et femelles) âgés de plus de 2 ans	1 lama âgé de plus de 2 ans = 0,45 UGB
ALPAGAS	Nombre d'alpagas (mâles et femelles) âgés de plus de 2 ans	1 alpaga âgé de plus de 2 ans = 0,30 UGB
CERFS ET BICHES	Nombre de cerfs et biches âgés de plus de 2 ans	1 cerf ou biche âgé de plus de 2 ans = 0,33 UGB
DAIMS ET DAINES	Nombre de daims et daines âgés de plus de 2 ans	1 daim ou daine âgé de plus de 2 ans = 0,17 UGB

Pour les herbivores autres que bovins, les animaux doivent être présents sur l'exploitation pendant une durée de 30 jours consécutifs, incluant le 31 mars de l'année en cours. Le nombre correspondant doit être déclaré chaque année sur le formulaire de déclaration des effectifs animaux du dossier PAC.

Le taux de chargement à la parcelle est vérifié sur la base des enregistrements du cahier de pâturage et/ou sur le comptage des animaux présents le jour du contrôle sur place.

- La Surface Agricole Utile (SAU) de l'exploitation comprend toutes les surfaces admissibles au titre du 1<sup>er</sup> pilier et les surfaces temporairement non exploitées (SNE) du dossier PAC
- Les surfaces en herbe pour le calcul du chargement comprennent les prairies permanentes et pâturages permanents corrigées par la méthode du prorata et les surfaces correspondant aux autres éléments topographiques si ceux-ci sont admissibles.

- La tenue du **cahier d'enregistrement des interventions** constitue une pièce indispensable du contrôle. Aussi, **l'absence ou la non-tenue** de ce cahier le jour du contrôle se traduira par l'application du régime de sanctions, qui peut aller **jusqu'au remboursement total de l'aide, même si ce cahier ne doit comporter que des valeurs nulles**.

Il comprendra au minimum, pour chacune des parcelles engagées :

- l'identification de l'élément engagé (n° de l'îlot, parcelle ou partie de parcelle ou groupe de parcelles, telle que localisé sur le registre parcellaire graphique (RPG) de la déclaration de surfaces) ;
  - les modalités d'utilisation des parcelles (dates d'entrée et de sortie des animaux, nombre d'animaux et UGB correspondantes, dates de fauche) ;
  - les modalités d'entretien des éléments (matériel utilisé, dates d'interventions, durée d'intervention) ;
  - L'enregistrement devra également porter sur les pratiques phytosanitaires et de fertilisation des surfaces (localisation, dates, quantité – 0 si aucun apport, produit).
- Le **plan de gestion** est établi par une structure agréée (Conservatoire d'espaces naturels d'Auvergne), sur la base d'un diagnostic initial de ces surfaces. Il présente les obligations à respecter au cours de la durée d'engagement. Ces obligations sont présentées sous forme d'un tableau, où vous indiquerez les interventions réalisées. Ce tableau servira de base d'enregistrement des pratiques et donc de document de contrôle. Ce plan de gestion doit être établi de préférence avant le dépôt de votre demande d'engagement et dans tous les cas au plus tard le 1<sup>er</sup> juillet de l'année du dépôt de votre demande.

Le plan de gestion doit inclure a minima les items suivants (dans la mesure où ce type d'élément paysager se rencontre sur le territoire considéré) et préciser les obligations d'entretien :

- Entretien des berges (des mares, fossés et cours d'eau) pour maîtriser la végétation terrestre [Rq : le reprofilage et le curage relèvent d'opérations spécifiques] ;
- Faucardage des mares, fossés et cours d'eau ;
- Entretien des franges végétalisées non ligneuses (ex : roselière en bord de parcelles, ...),
- Entretien des éléments paysagers nécessitant une gestion particulière (ex : bois morts, ...)
- Remise en état des prairies après inondation ;
- Maintien de l'accès aux parcelles ;
- Le cas échéant, d'autres items pourront être rajoutés par l'opérateur, en lien avec le projet de territoire ;
- l'absence de parcelles engagées sur des surfaces drainées par des systèmes enterrés
- Les valeurs des variables locales.