

Vallées et coteaux des Couzes et Limagnes

Comité de suivi du 17 juillet 2014



A natural stone well with reddish-brown water. The well is circular and built from rough, light-colored stone. The water inside is a deep, dark reddish-brown color. The surrounding area is rocky and has some dry leaves and green grass.

1. Rappel des enjeux du document d'objectifs

2. Bilan des actions 2013 à juin 2014

3. Projets d'actions 2015

4. Présidence et portage du site Natura 2000

5. Questions diverses

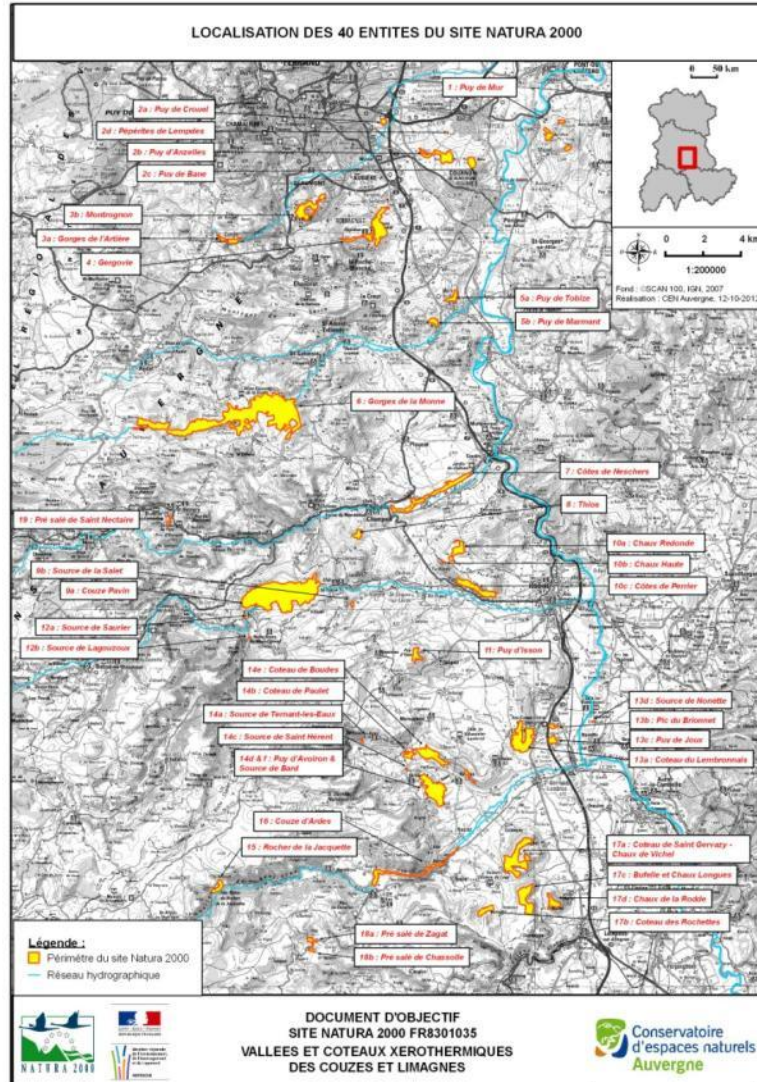
Vallées et coteaux des Couzes et Limagnes

1. RAPPEL DU DOCUMENT D'OBJECTIFS



Vallées et coteaux des Couzes et Limagnes

RAPPEL DU DOCUMENT D'OBJECTIFS



Chiffres clés

2 311 ha

40 entités distinctes

45 communes

215 000 habitants

INTERET ECOLOGIQUE

Bilan

17 habitats naturels (35 % du site) et 14 espèces justifiant la désignation du site.

179 espèces menacées
(beaucoup d'insectes et plantes thermophiles).

Enjeux forts

Pelouse sèche (25% du site)

Source salée ou pétrifiante

Mare temporaire

Laineuse du Prunellier



ENJEUX SOCIO- ECONOMIQUES



Agriculture : 40 % du site
→ Soutien gestion pastorale

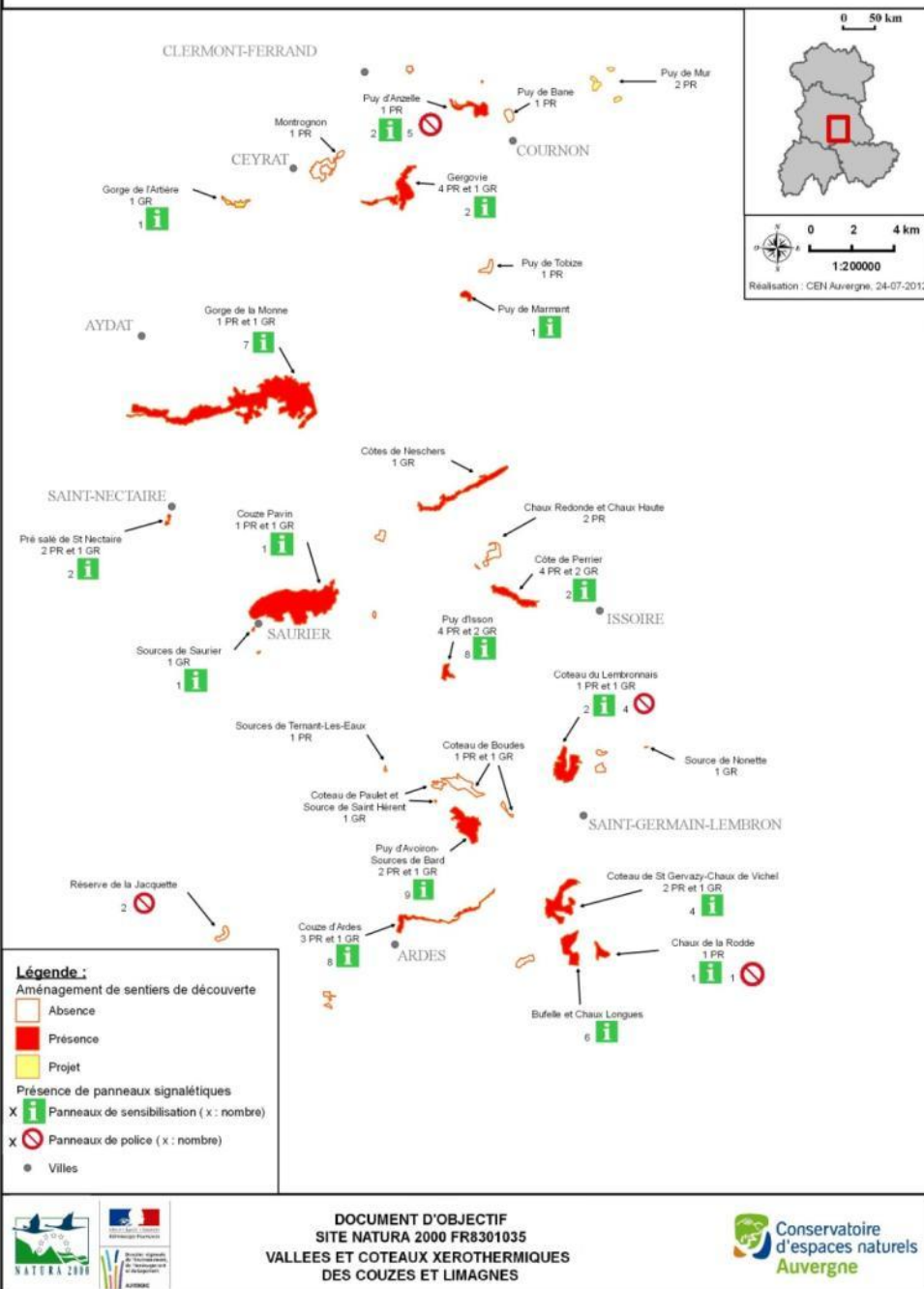
ENJEUX SOCIO-ECONOMIQUES

RANDONNEE

19 entités traversés par PR

18 par GR

57 panneaux pédagogiques





PARTICULARITE

La situation périurbaine et l'accroissement de la population (30% en 10 ans autour du Puy de Mur par ex) nécessite de prendre en compte le risque incendie pour la gestion des milieux, de vandalisme pour les équipements, et de difficulté pour le maintien du pastoralisme (isolement, conflit d'usage).



Incendie Puy de mur en 2012

PARTICULARITE



Le morcellement foncier (6226 parcelles, 3300 propriétaires) rend difficile la mise en place de contrat et charte Natura 2000

Le relief escarpé des gorges limite les possibilités d'action.

- *Zone en libre évolution*
- *Adapter effort/résultat*

Principales orientations

Soutenir la gestion pastorale extensive et expérimenter de nouveaux modes de valorisation socio-économique de ces espaces naturels (ex : trufficulture) dans une logique de développement durable.

Assumer une non-intervention volontaire sur une grande partie du site (gorges, foncier morcelé)

Cibler les actions de communication sur 5 entités prioritaires (Gergovie, Vallées des Saints, St-Nectaire, Grotte de Perrier, Puy de Mur), sur le grand public et sur les propriétaires.

Réorienter les actions rivières vers les politiques de l'eau : priorité à la suppression des seuils

Vallées et coteaux des Couzes et Limagnes

2. BILAN DES ACTIONS 2013-juin 2014



Actions G1 : favoriser la gestion pastorale extensive



Puy de Chomontel, pâturage en mai 2014

Puy de Chomontel : réparation de la clôture mais toujours des problèmes de vandalisme important

Actions G1 : favoriser la gestion pastorale extensive



Nouveaux sites d'intervention 2013-2014
Puy de Mur (clôture + débroussaillage)
Changement d'agriculteur



Actions G2 : Limiter l'embroussaillement



Puy de Crouel, débroussaillement 2013

Contrat Natura 2000 en cours
Débroussaillement (Gignat, Puy de crouel) – lien Agrifaune

Actions G2 : Limiter l'embroussaillement



Puy de Marmant, débroussaillage 2014



Pic du Brionnet, débroussaillage 2014

Nouveaux sites d'intervention 2013-2014

Puy de Marmant

Pic du Brionnet

Pépérites de Lempdes

Actions A1 : Suivre la mise en œuvre du docob

- Bilan historique transmis au CBNMC pour centralisation des données
- Compte-rendu d'activité sur SUDOCO et sur papier.

Actions A2 : Actualiser le docob

- Achat de clefs USB « Natura 2000 » et diffusion du docob aux membres du copil en 2013



Actions A3 : Favoriser la maîtrise foncière ou d'usage

- Source d'Ardésie : Renouvellement de la convention de gestion du site avec la société des eaux du Cézallier (10,4 ha).
- Sources de Bard : renouvellement convention de gestion avec un propriétaire privé (0,3 ha)
- Source de Chassolle : Renouvellement convention de gestion suite à modification d'exploitant (3,6 ha)
- Source du sac du diable (Saurier) : mobilisation SAFER pour achat par le CEN (0,5 ha)
- Vallée des saints : nouvelle convention de gestion dans la vallée des saints avec collectivité locale et agriculteur (2,4 ha).

Accords renouvelés sur
17 ha

Source du Sac du diable,
projet d'acquisition



Actions A4 : Coordination des acteurs

Actions A5 : Gestion administrative

- Acteurs locaux : propriétaires et exploitant du Puy Isson, agriculteurs de la chaux de la Rodde, chasseur du puy de Mur, carrier de Pardines...
- Acteurs institutionnels : DDT 63, DREAL, PNRVA, VET AGRO SUP, SFO, MNHN

Saisie des données dans SUDOCO



*Le Muséum sur le terrain pour calibrer le protocole
d'évaluation de l'état de conservation des habitats naturels*

Actions A6 : Animer des chartes, contrats, MAEt

- *Charte (2,6 ha)*

Signature d'une charte sur le pré salé de Zagat (20/09/2013)

- *MAET*

Suivi procédure MAEc nationale (réunion 26/06/14)

- *Contrats en préparation (6,5 ha)*

Bail environnemental commune/agriculteur gorges de Ceyrat .

Projet de contrat N2000 (clôture estimée à 22 783 euros)

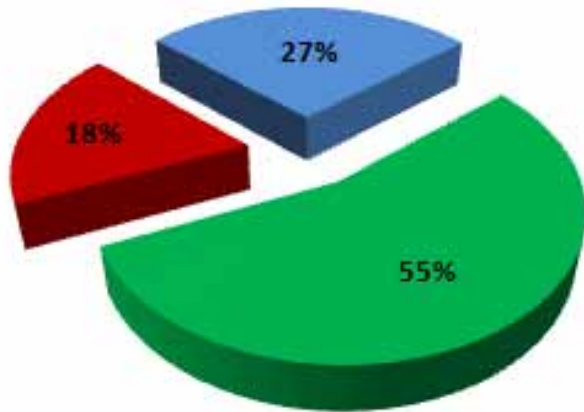
Attente de la nouvelle programmation FEADER.



Evaluation
par
stagiaires



Tendance des résultats de l'enquête

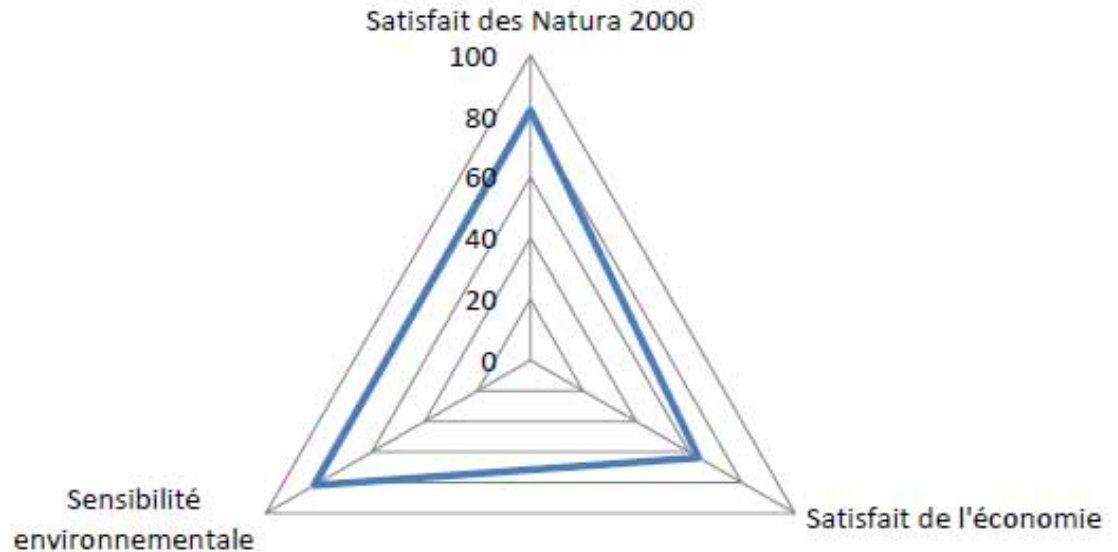


- Poursuite sans aides
- Arrêt si plus d'aides
- Poursuite mais incertain pour la suite

→ La moitié des personnes enquêtées poursuivront

Pôles de satisfactions

Pour les personnes souhaitant arrêter :
→ Insatisfaction de l'économie



Sans aides certaines parcelles seront trop coûteuses d'entretien → risque d'abandon

Actions A7 : Mettre en œuvre des actions non contractuelles

- **Actions bénévoles :**

Rédition du guide naturaliste sur les sources salées.

Suivi de l'état des sentiers

- **Actions avec autres financements :**

- Projet de partenariat privé avec la société des eaux du cézallier pour renouvellement du sentier
- Suivi de la mise en place des mesures compensatoires carrières de Pardines
- Evaluation national de l'état de conservation des prés salés



*Elatine,
Revue en 2013 à
Pardines*

*Espèce en danger critique
d'extinction en Auvergne*

Actions A8 : Intégrer le docob dans les politiques territoriales

- Projet RNR Puy de Marmant (réunions 12/02/13, 19/02/13, 12/03/13)
 - Participation au conseil de développement du grand Clermont (note sur les coteaux)
 - Participation au comité de la RNN du rocher de la jaquette (22/04/14)
 - Articulation Natura avec les 2 ENS (Vallée des saints, Puy de Mur)
- Projet éolien à Pardines (réunion d'information du 05/07/2013).



Le Puy de Marmant, future RNR ?

Actions A9 : Assister l'application du régime des incidences

- Calage des listes locales avec les services de l'Etat.

- Avis à la DDT sur 7 projets
 - ✓ le trail castelpontin.
 - ✓ l'écoquartier de Champeix.
 - ✓ PPR grottes de Perrier
 - ✓ Course moto à Villeuneuve-Lembron
 - ✓ Course pédestre « la romagnatoise »
 - ✓ « Trail foulées du chemin vert » (gorges de la Monne)
 - ✓ Course Quad « l'Ardoisienne »

Actions VI : Communiquer et informer

- Animation nature sur le coteau des Espinasse (27/05/14) – 26 participants
- Reportage pour le Journal de 13h de TF1, source de St-Floret (07/04)
- Rédaction d'encarts pour bulletin municipaux et suivi de leur diffusion.
- Article la Montagne « Minute papillon samedi matin au Puy de Mur » du 11/07/2013.
- Fiche internet Puy de Chomontel sur site du CEN.
- Article sources salées dans le magazine « Loire et terroir ».



Sortie scolaire



Relation presse

Actions VI : Communiquer et informer

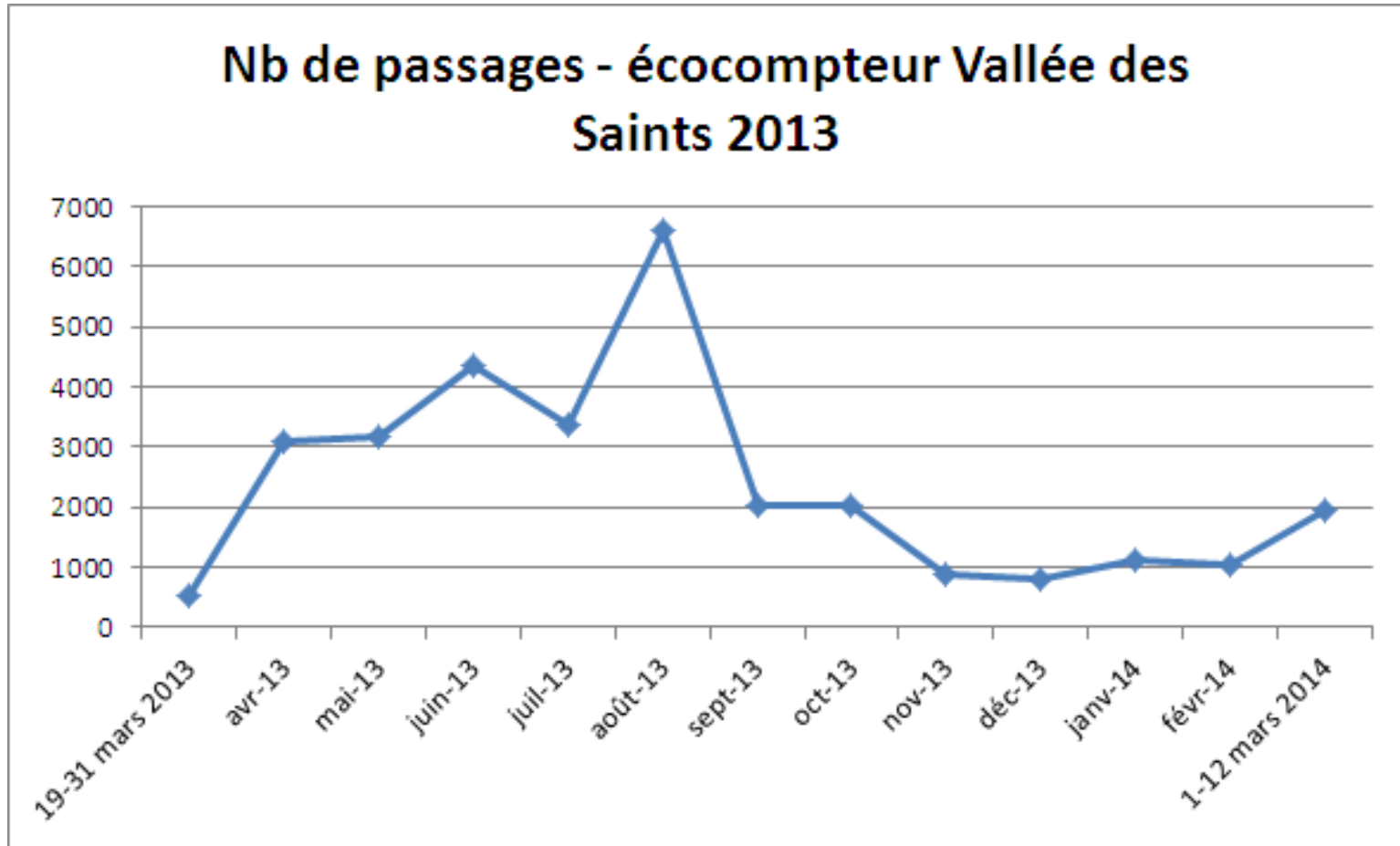
- Création d'une liaison entre la zone Natura 2000 et le sentier de découverte sur l'eau aménagé par ailleurs dans les gorges de l'Artière (chemin + panneaux).
- Projet sentier source st-nectaire : réunions (10/02/14, 27/05/14), rédaction APS



Matérialisation du sentier en prolongement de la zone humide aménagée par ailleurs et à travers la zone Natura 2000, St-Genès-Champanelle.

Actions VI : Communiquer et informer

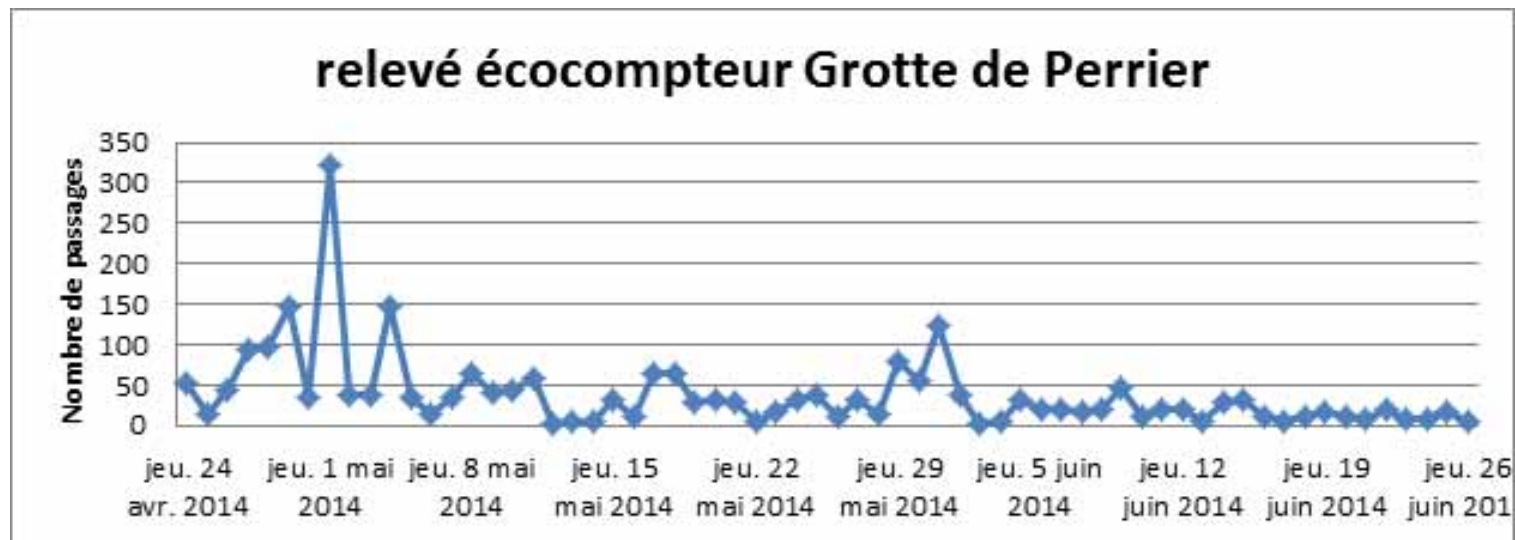
Ecocompteur : Gergovie → Vallée des saints → Grotte de Perrier



Fréquentation à la vallée des saints sur un an glissant (**32 000 passages**).

Actions VI : Communiquer et informer

Écocompteur : Gergovie → Vallée des saints — Grotte de Perrier



Sur 2 mois (mai-juin)
2439 passages
38 passages/jours

Action S1 : Améliorer les connaissances et péreniser les suivis

Inventaire orchidées Coteau des Espinasses

11 espèces et 300-700 individus en 2010

9 espèces et 700-1000 individus en 2011

8 espèces et 300-700 individus en 2012

11 espèces et 1500-2000 individus en 2013

9 espèces et 1000-1500 individus en 2014



Forte population en 2013. Améliorer le protocole avant de pouvoir tirer des conclusions . Espacer le comptage.

*Listère ovale
nouvelle espèce comptée en 2013*

Action S1 : Améliorer les connaissances et pérenniser les suivis

Grande campagne de comptage d'orchidées en 2013

Réalisation SFO Auvergne

Postulat : Les orchidées sont des bioindicatrices du bon état de conservation de la végétation thermophile de la Limagne. Les 35 espèces auvergnates liées couvrent les différents types de sols et de strates (pelouses, ourlets, forêts) et réagissent rapidement aux perturbations (disparition si eutrophisation, homogénéisation du milieu, rudéralisation, artificialisation des forêts).



Céphalanthère
Orchidée forestière

Ophrys mouche
Orchidée de pelouse



Action S1 : Améliorer les connaissances et pérenniser les suivis

Grande campagne de comptage d'orchidées en 2013

Réalisation SFO Auvergne

Ex 1 : en 2013, 29 espèces observées sur les 35 de la liste de référence de la série « sèche » de Limagne

Ex 2 : 1 456 individus de l'orchis bouffon sur la chaux de la Rodde

Ex 3 : Plus d'Ophrys araignée, réputée plus rare, que d'Ophrys abeille

Ex 4 : Sol du lembronais favorable

Orchis bouffon

Ophrys araignée



Action S1 : Améliorer les connaissances et péreniser les suivis

Problèmes méthodologiques

Bibliographie sur caractère indicateur des espèces

Bibliographie sur données historiques

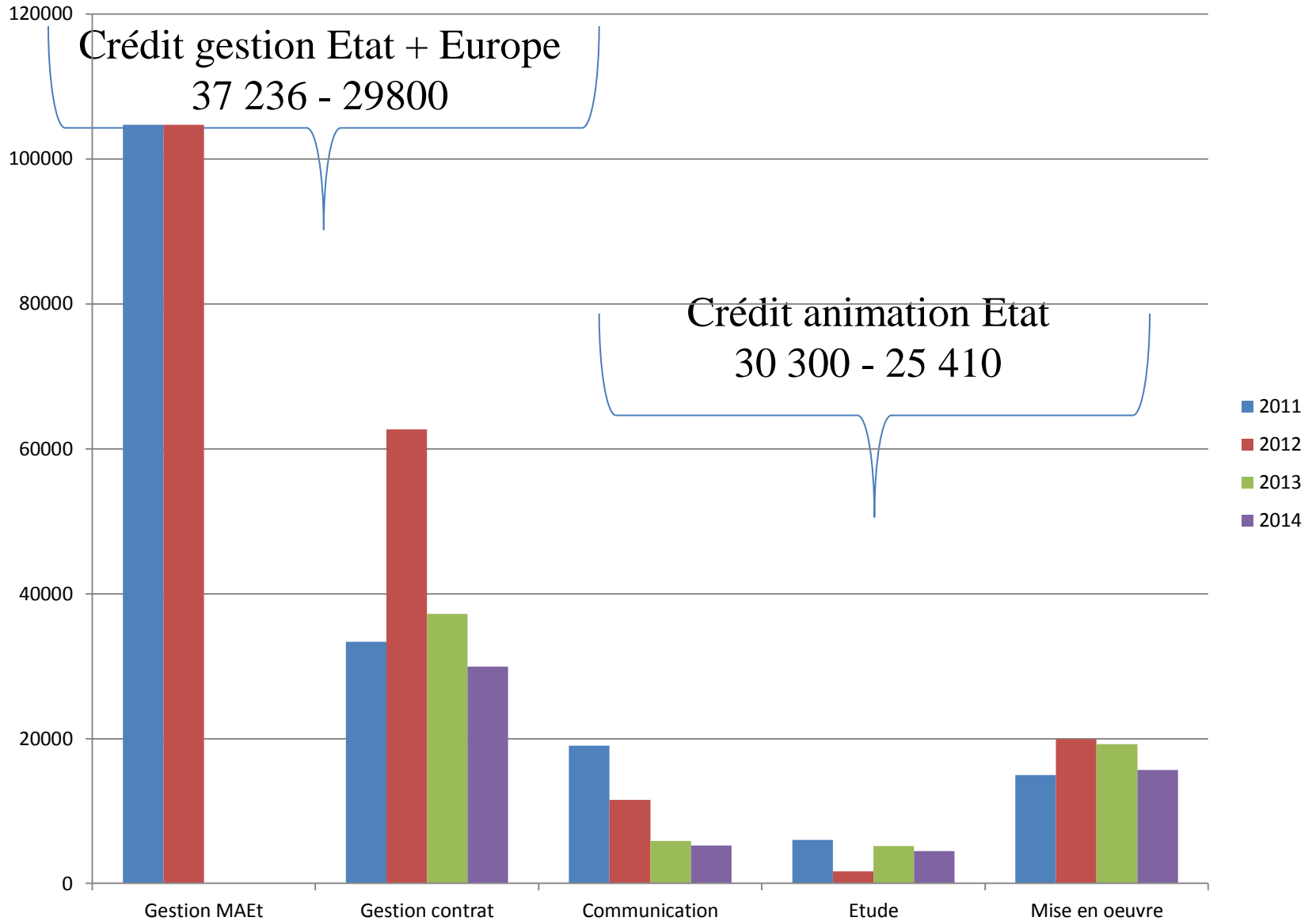
DéTECTABILITÉ et stratégie d'échantillonnage

Analyse croisée des données (sol, pratique de gestion)

- 1. Travail d'analyse à poursuivre (2014, 2015)**
- 2. Analyse à l'échelle de la Limagne en regroupant avec les autres suivis orchidées (Pileyre, ENS...)**

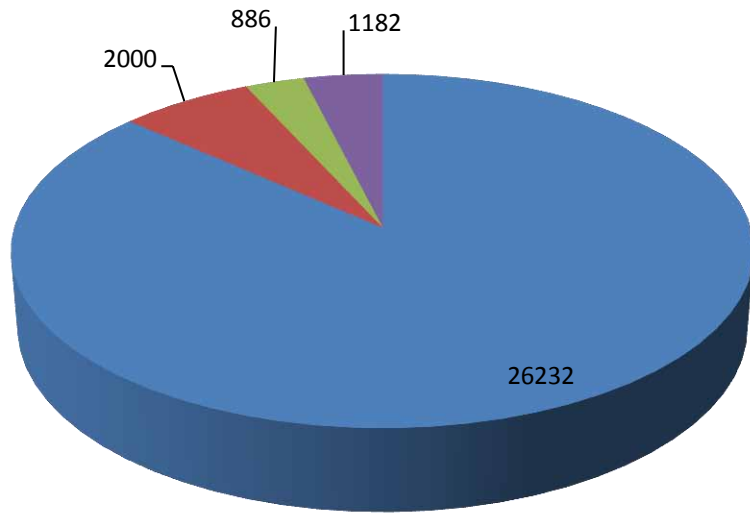


Budgets 2013-2014

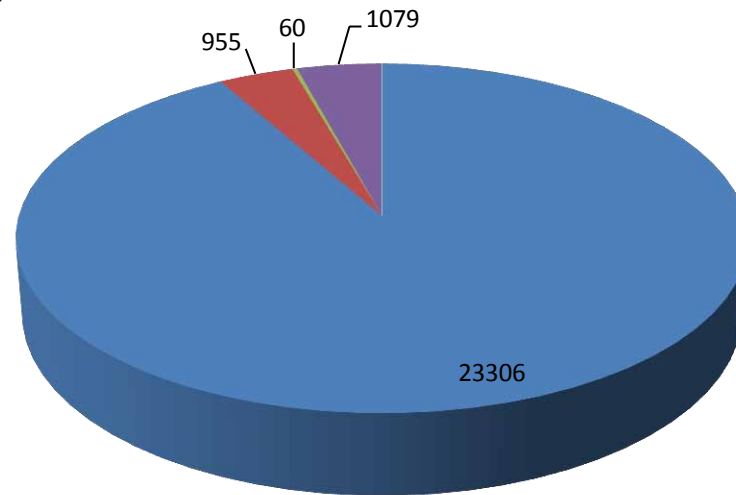


Budget 2013 ET 2014

animation : 30 300 € (2013) et 25 400 € (2014)



- Personnel CEN
- Prestations services
- Matériaux
- Déplacements



- Personnel CEN
- Prestations services
- Matériaux
- Déplacements

Vallées et coteaux des Couzes et Limagnes

3. PROJETS d' ACTIONS 2015



Structure animatrice et budget

- ❖ **Renouvellement structure animatrice (appel d'offre 3 ans)**
- ❖ **Budget prévisionnel docob : 34 500 euros mais budget 2014 de 25 400 euros**



Orientation du comité de pilotage sur les priorités



Ne pas se disperser



Puy de Crouel

GESTION DES SITES 2015

Forte priorité :

- ❖ **Contrats agricoles MAEc**
- ❖ **Contrat Natura 2000 St-Genès Champanelle**
- ❖ **Débroussaillage en lien avec plan action Azuré**

Faible priorité (report d'action) :

- ❖ **Gestion durable expérimentale autre qu'agricole (apiculture, trufficulture, récolte de plantes sauvages)**
- ❖ **Limiter les espèces exotiques envahissantes , créer une filière d'exploitation des robiniers**



Robinier

COMMUNICATION / SENSIBILISATION 2015

V1	Relation presse	500 €	*
V1	Animations nature, conférences	500 €	*
V1	Déplacement et suivi de l'écocompteur	1 600 €	***
V1	Sentier marais salé St-Nectaire	3 500 €	**



ETUDES ET SUIVIS

S1	Comptage orchidées (espacement des comptages)	2 000 €	*
S1	Vérification terrains de données orchidées	1 000 €	***
S1	Analyse des données orchidées Limagne, rédaction article	2 500 €	***
G5	Etude intérêt écologique truffière	5 000 €	*



GESTION HORS CONTRAT

(en lien avec plan d'action espèce)

G2	Limitier l'embroussaillement (autour zones à Azuré de la croisette)	2 000 €	***



ANIMATION DE LA MISE EN ŒUVRE

A1	Suivre la mise en œuvre du document d'objectifs	1 500 €	***
A3	Favoriser la maîtrise foncière ou d'usage	1 000 €	**
A4	Organiser les réunions du Comité de pilotage et coordonner les acteurs	5 000 €	***
A5	Gestion administrative et financière, formations, mutualisation...	2 000 €	***
A6	Animer des Chartes, Contrats, MAEC	4 000 €	***
A7	Mettre en œuvre des actions non contractuelles	500 €	*
A8	Intégrer le DOCOB dans les politiques publiques territoriales	500 €	***
A9	Assister l'application du régime des incidences Natura 2000	1 000 €	***
G15	Poursuivre une gestion encadrée des forêts	500 €	*

BUDGET PREVISIONEL ANIMATION 2015

Hypothèse basse	Uniquement opération prioritaire ***	21 600 €
Hypothèse moyenne	Opérations *** et **	25 600 €
Hypothèse haute	Opérations ***, ** et *	34 600 €



Vallées et coteaux des Couzes et Limagnes

4. PRESIDENCE ET PORTAGE DU SITE NATURA 2000



Vallées et coteaux des Couzes et Limagnes

5. QUESTIONS DIVERSES

