



Ordre du jour

✓ Bilan des actions 2011

- contractualisations (charte et contrats)
- étude de faisabilité d'effacement du seuil de Pont-du-Château
- sessions de formation des agents des collectivités
- travaux de gestion
- autres actions d'animation et de suivi

✓ Ajustement du périmètre Natura 2000 et proposition de changement de nom du site

✓ Programme d'actions envisagé en 2012

✓ Questions diverses





Animation 2011 :

✓ relance de quelques propriétaires

Contractualisation 2011

1 charte sur 18 ha (CG63)

Total contractualisations 2009-2011

18 chartes pour 119 ha
(7 collectivités engagées)

En cours : 1 charte pour 23 ha

Contrats Natura 2000

Signature d'un contrat sur l'étang des Boires à Pont-du-Château

- ✓ objectif : élimination du Lagarosiphon (unique station du Puy-de-Dôme)
- ✓ portage par la commune de Pont-du-Château
- ✓ budget du contrat = 23 744 € TTC (financement Etat FEADER)
- ✓ durée de 3 ans
- ✓ engagement des travaux en octobre 2011



Contrat Natura 2000 sur l'étang des Boires à Pont-du-Château



Création de hauts-fonds par déblais-remblais pour que l'étang soit hors d'eau 1 à 3 mois/an

Travaux à venir : semis de Baldingères sur les hauts-fonds et plantations d'arbres sur les rives



Contrats Natura 2000

Projet de contrat sur la reconversion de plantations en forêts alluviales

Courrier envoyé à 13 propriétaires

- informer les principaux propriétaires de plantations de peupliers sur la possibilité de les reconvertir en forêt alluviale dans le cadre d'un contrat Natura 2000
- opération conjointe avec les sites Natura 2000 Dore-Allier



Perspectives

- ✓ 2 sites identifiés (terrains communaux à Charbonnières-Mines et terrains du Conservatoire)
- ✓ 2 autres sites en réflexion (zone de captage au Broc et terrains privés à Parentignat)
- ✓ Elaboration du contrat programmée fin 2012



ETUDE DE FAISABILITE D'EFFACEMENT DU SEUIL DE PONT-DU-CHÂTEAU Etat d'avancement

- Le contexte :

- ✓ seuil construit en 1965 pour créer un plan d'eau de loisirs, avec vannes mobiles détruites dès 1983
- ✓ seuil propriété de la commune de Pont-du-Château
- ✓ obstacle à la migration piscicole : ouvrage franchissable (pour le Saumon, un peu moins pour l'Alose et d'autres esp.) mais induisant des retards de migration
- ✓ seuil adossé au pont routier aujourd'hui fragilisé

→ réalisation de mai 2010 à juillet 2011 dans le cadre de Natura 2000 et avec l'accord de la commune de Pont-du-Château d'une étude de faisabilité (Somival, Véodis-3D) pour envisager des solutions et impulser une dynamique sur ce seuil

→ constitution d'un comité de suivi de l'étude



Le seuil avec ses vannes en 1965
(source : archives départementales)



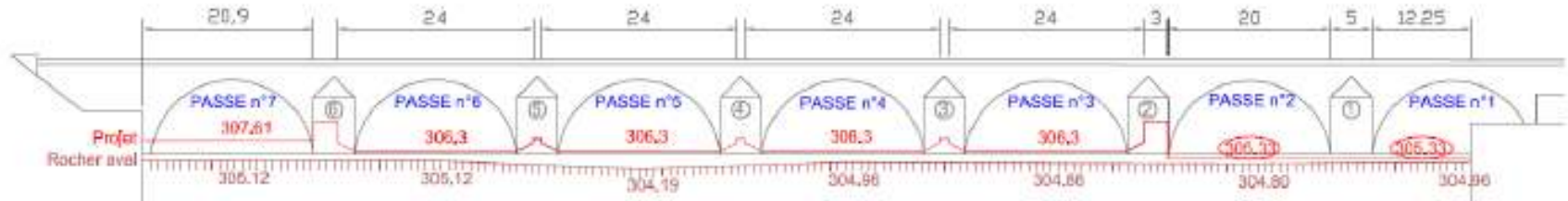
Le seuil dans son état actuel



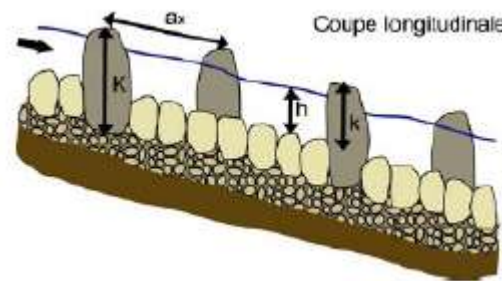
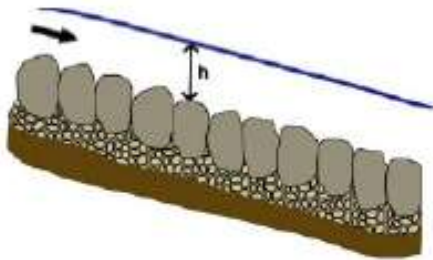
Le seuil avec sa passe à poisson encombrée et non fonctionnelle



ETUDE DE FAISABILITE D'EFFACEMENT DU SEUIL DE PONT-DU-CHÂTEAU Le projet



Arasement du seuil sur les passes 1 et 2 avec aménagement de rampes en pente douce et à forte rugosité en enrochements jointifs sur la passe n°2 (fonctionnement pour faibles débits) en enrochements avec macrorugosités sur la passe n°1 (fonctionnement pour débits moyens à forts)



- ✓ suppression de la chute d'eau (env. 70 cm) et pente de 3 % praticable par toutes les espèces migratrices
- ✓ tirant d'eau suffisant pour faibles débits et forte rugosité pour débits moyens

- franchissement piscicole nettement amélioré
- sécurisation en passe 2 du franchissement du seuil par les canoë-kayaks
- pas d'impacts sur le pont, ni sur les autres enjeux en amont ou aval
- coût du projet = 267 000 € HT ramené à 235 000 € si travaux communs avec CG63
- validation du projet et de son portage par la commune de Pont-du-Château le 21 oct. 11

Formation sur la gestion des milieux alluviaux pour les agents des collectivités

- ✓ formation théorique et pratique d'une journée
- ✓ courrier d'appel d'intérêt en 2010 aux 50 collectivités du site
- ✓ courrier d'inscription en juin/juillet 2011 aux 50 collectivités
- ✓ 27 personnes inscrites pour 14 collectivités

2 sessions organisées : 13/09/11 à Dallet et 15/09/11 à Authezat

- ✓ seulement 15 participants de 10 collectivités sur les 27 inscrits
- ✓ moyenne des évaluations de la formation = 8,4/10



Travaux de gestion

Fermeture des accès à la décharge sauvage aux Martres d'Artière

- ✓ concertation engagée depuis 2010
- ✓ Arrêté municipal le 3 mai 2011 interdisant l'accès véhicule sur le chemin au droit de la décharge
- ✓ fermeture physique des accès par le Conservatoire en juillet
- ✓ pose de panneaux de signalisation par la commune



Travaux de gestion Lutte contre les espèces exotiques envahissantes

Test de techniques de lutte contre le Paspale à Issoire

- ✓ Paspale à deux épis découvert en 2010 sur l'étang du Mas (seule station de cette espèce en Auvergne)
- ✓ Intervention difficile car Paspale déjà bien répandu sur tout l'étang et contraintes liées à la vocation touristique du site
- ✓ Test en 2011 de différentes techniques (brûlage thermique, retournement, semis et plantations de concurrence) pour envisager peut-être en 2013 une intervention d'ampleur



Invasion par le Paspale à deux épis sur cours d'eau français

Travaux de gestion

Lutte contre les espèces exotiques envahissantes

Lutte contre la Jussie sur le plan d'eau du Mas à Issoire

- ✓ Station la plus en amont du val d'Allier (présence continue en aval de Mirefleurs)
- ✓ Arrachage manuel pluriannuel dans l'objectif de faire fortement régresser la station voire l'éliminer
- ✓ 170 Litres arrachés en 2009, 20 L en 2009, 80 L en 2011 (année climatique très favorable)



Exemple de pieds de Jussie découverts à Issoire

Lutte contre le Buddléia à Cournon

- ✓ Seule station spontanée connue sur le val d'Allier 63
- ✓ Coupe d'une vingtaine de pieds en bord de cours d'eau pour éviter dissémination des graines
- ✓ Sensibilisation des propriétaires riverains du site (jusqu'à 3 différentes sp. envahissantes plantées dans un jardin)



Autres actions d'animation

Objectifs = suivre et mettre en cohérence les procédures, projets et études d'incidences avec les enjeux Natura 2000

Conseils sur projets en amont ou en dehors du champ réglementaire d'évaluation des incidences :

- ✓ programme d'entretien du Domaine Public Fluvial
- ✓ travaux sur pré salé de Sainte-Marguerite

Contributions dans le cadre d'études d'évaluation des incidences

- ✓ PLU Vic-le-Comte
- ✓ course motocross Auzat-la-Combelle
- ✓ projet de stockage à Brassac
- ✓ curage prise d'eau Breuil-sur-Couze
- ✓ travaux de RTE sur lignes HT
- ✓ projet de protection de berge à Pont-du-Château

Suivi d'études de projet

- ✓ étude digue/passerelle à Beaulieu
- ✓ étude géomorphologique sur Lembron Val d'Allier
- ✓ étude géomorphologique sur les Mayères à Issoire
- ✓ étude de définition des aires d'alimentation des captages à Pont-du-Château



Autres actions d'animation en 2011 sur le site Natura 2000 Val d'Allier Alagnon



Légende :

- Périmètre Natura 2000
- Contrat signé en 2011
- Chartes signées en 2011
- ▲ Conseil projets
- ▲ Evaluation d'incidences
- Suivi études
- ◆ Définition/accompagnement projets
- Réalisation travaux
- ★ Animations

- 20 réunions/rendez-vous (150 pers)
- échanges/contacts avec une cinquantaine d'acteurs
- 5 049 connexions au site internet en 2011 (3 048 en 2010) avec 12 626 pages visitées
- www.natura2000-valdallier-alagnon.fr
- 15 communes concernées

Suggestion du comité de pilotage en 2009 d'avoir comme ambition la réouverture de l'Allier à la baignade pour reconquérir la qualité : note technique réalisée et transmise aux services de l'Etat

Actions de suivi :
Veille sur les plantes aquatiques envahissantes

- Suivi annuel de la dispersion du Lagarosiphon et de l'Elodée dense sur le site Natura 2000 Val d'Allier-Alagnon
- Surveillance du front amont de colonisation de la Jussie

En aval de Dallet
pour l'Elodée dense



En aval de Pont-du-Château
pour le Lagarosiphon



Actions de suivi :

Evaluation état de conservation des forêts alluviales à bois durs

- ❖ Habitat communautaire en forte régression à l'échelle nationale et européenne
- ❖ Habitat bien représenté sur le site : près de 20% de la superficie
- ❖ Enjeu écologique et fonctionnel fort sur le site

Méthode d'évaluation selon ONF-MNHN

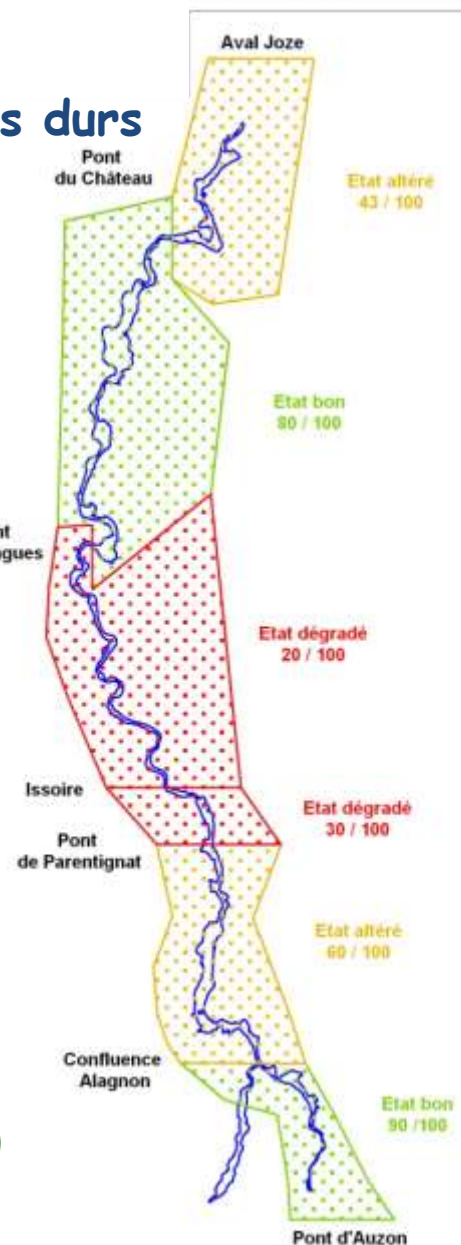
- ✓ Echantillonnage sur 150 placettes (5 % de superficie de l'habitat)
- ✓ Grille d'indicateurs avec attribution d'une note selon paramètres déclassants

→ Etat de conservation global = 58 / 100 = Etat altéré

→ Variations locales de l'état bon à l'état dégradé

→ Principaux paramètres déclassants :

- ✓ Typicité de la diversité des essences forestières modifiée par le Robinier faux-acacia
- ✓ Pas de très gros bois ni de bois mort sur 60 % des placettes (mais certaines placettes avec beaucoup de très gros bois et de bois mort)
- ✓ Boisements élevés / l'Allier ont peu de milieux frais



Ajustement du périmètre Natura 2000

Périmètre actuel issu de la réalisation du document d'objectif validé le 27 juin 2006 :

- ✓ basé sur l'occupation du sol et les habitats naturels
- ✓ limites parcellaires peu ou pas prises en compte (cadastre non informatisé en 2006)
- ✓ difficultés de lisibilité du périmètre lorsque l'occupation du sol à changé
- ✓ contractualisation difficile voire impossible sur les parcelles non incluses en totalité

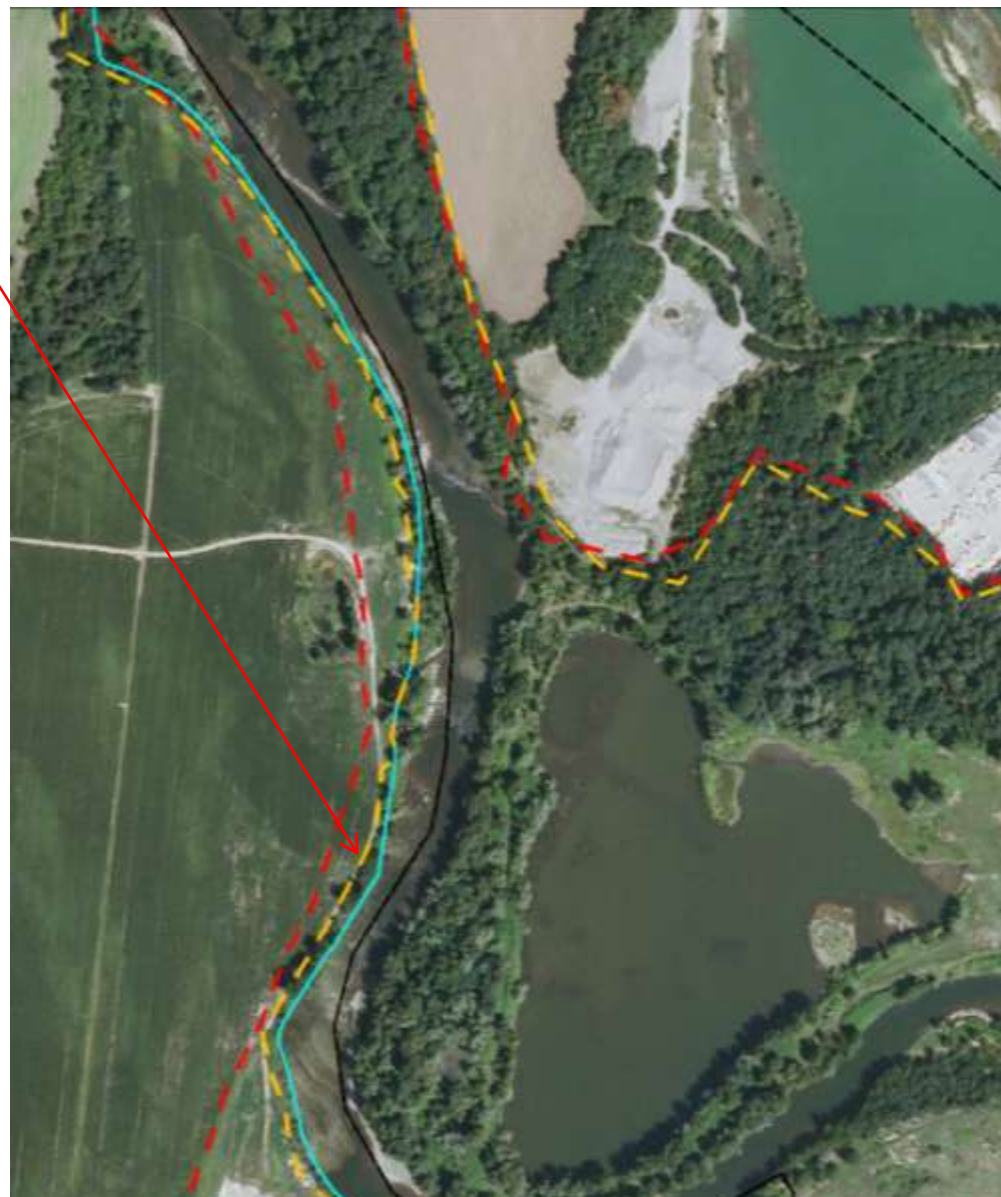
Proposition d'ajustement du périmètre Natura 2000 selon les principes suivants




- ✓ assurer la présence des habitats et habitats d'espèces au sein du site
- ✓ permettre un caractère opérationnel aux mesures contractuelles prévues
- ✓ donner une lisibilité la meilleure possible vis à vis des acteurs locaux

→ **préférentiellement des limites cadastrales contenant les enjeux biologiques, calées autant que possible sur des limites visibles**

Ajustement du périmètre Natura 2000

Grandes parcelles : ajustement à la parcelle
ou à l'unité de gestion / limite visible
(notamment parcelles avec culture et
ripisylve)



- Ajustement du périmètre du site Natura 2000
Val d'Allier Jumeaux - Pont-du-Château / Alagnon**
-  Périmètre actuel du site Natura 2000
 -  Périmètre proposé au Comité de pilotage
du 12 janvier 2012
 -  Limites parcellaires

Ajustement du périmètre Natura 2000



Pas de culture ajoutée sauf :

A Mezel :
petite culture que
l'agriculteur
souhaitait
reconvertir dans
les MAET

Au Breuil-sur-
Couze :
Parcelle culturale
en cours d'érosion
- accord du
propriétaire-
exploitant



Ajustement du périmètre Natura 2000



Extension pour contrat à
Charbonnier-les-Mines



Retrait de boisements non
alluviaux à Montpeyrroux

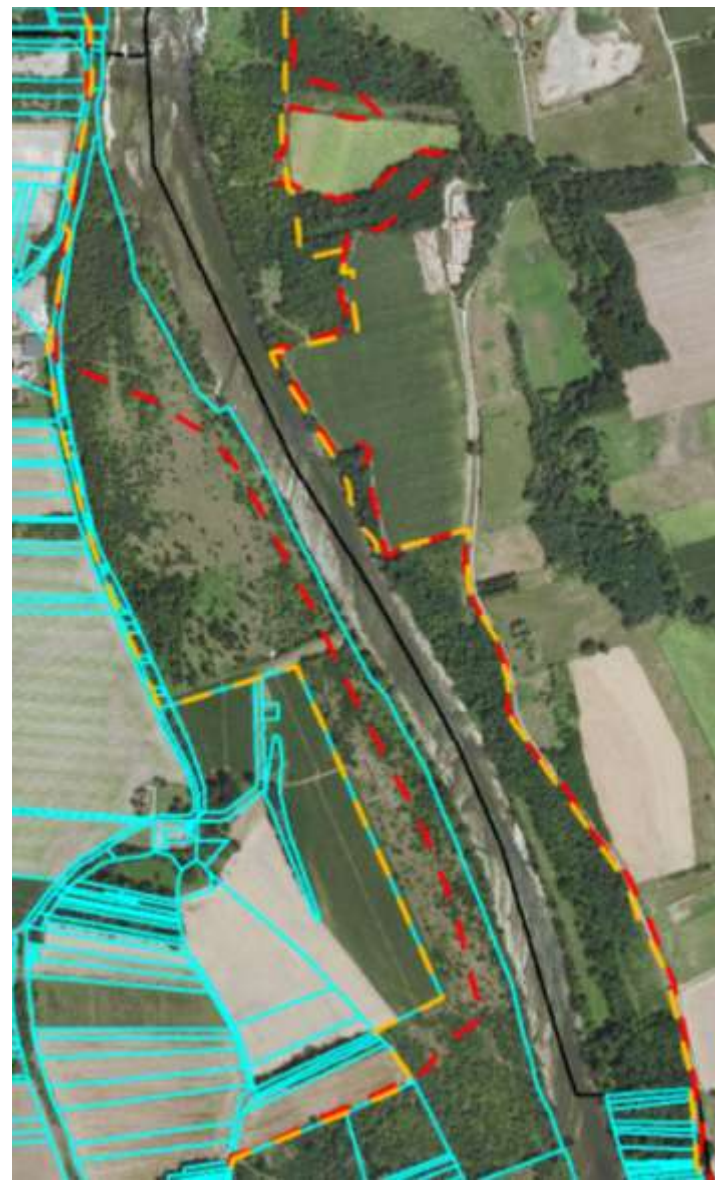


Prise en compte des parcelles
culturales à Auzat-la-Combelle

Ajustement du périmètre Natura 2000



Extension à Parentignat :
Anciennes plantations en
conversion en forêt alluviale
- accord propriétaire



Extension à Pont-du-
Château :
Anciennes plantations en
conversion en forêt alluviale
- accord propriétaire

Ajustement du périmètre Natura 2000 : 2 cas particuliers



Intégration Mine des Rois à Dallet :
ancienne mine avec hibernation de 2
espèces de chauves-souris de la Directive
Habitats - Accord des propriétaires

Proposition d'extension sur les Pradeaux : ajustement
parcellaire avec forts enjeux biologiques (roselière,
Rousserole turdoïde (sp. Vulnérable en Fce), Héron pourpré
(Dir. Oiseaux)) mais pas encore pour la Dir. Habitats
Accord du propriétaire en attente

Ajustement du périmètre Natura 2000

Evolution de la surface :

- ✓ périmètre actuel = 2 343 ha
- ✓ périmètre proposé = 2 466 ha
- ✓ différence de 123 ha soit + 5 %

Si validation de la proposition par le Comité de pilotage :

- ✓ Procédure de consultation des communes et EPCI
(sur la base d'un dossier avec carte + argumentaire + formulaire de données modifié)

Changement du nom du site Natura 2000

A l'occasion de l'ajustement du périmètre, proposition de changement de nom :

- ✓ nom officiel actuel = **Val d'Allier Pont-du-Château/Jumeaux - Alagnon**
- ✓ nom long et peu logique par rapport aux limites réelles
(Brassac-les-Mines à l'amont et Les Martres d'Artière à l'aval)
- ✓ nom proposé = **Val d'Allier Alagnon** (nom d'usage du site)

Actions envisagées en 2012

- Animation / concertation

- ✓ promotion des outils Natura 2000
- ✓ montage d'un contrat Natura 2000 pour la restauration de plantations artificielles en forêt alluviale naturelle
- ✓ appui à la ville de Pont-du-Château pour montage du projet d'effacement du seuil
- ✓ suivi des projets et autres procédures

- Travaux

- ✓ lutte contre les espèces envahissantes (Jussie, Buddléia)
- ✓ travaux d'entretien des prés salés

- Communication

- ✓ migration du site Internet www.natura2000-valdallier-alagnon.fr vers le site www.val-allier-63.n2000.fr (avec sites Natura 2000 habitats et oiseaux Dore-Allier)
- ✓ autres actions en lien avec acteurs locaux (conférences, chantiers bénévoles)

- Suivis

- ✓ suivi de l'expérimentation sur le Paspale à Issoire
- ✓ suivi du Sonneur à ventre jaune, nouvelle espèce du site (suivi coordonné avec le site Natura 2000 Confluence Dore-Allier)

Questions diverses



Toutes les infos et actualités du site sur
www.natura2000-valdallier-alagnon.fr