



Liberté • Égalité • Fraternité
RÉPUBLIQUE FRANÇAISE



Direction régionale
de l'Environnement,
de l'Aménagement
et du Logement

AUVERGNE

SITE NATURA 2000 FR 830 2011 «TUNNELS DES GORGES DU CHAVANON »



Comité de pilotage

Mardi 27 octobre 2015





Plan de l'intervention

• Bilan 2003 à 2015 :

- Projet de contrat
- Maîtrise foncière
- Charte natura 2000
- Inventaires naturalistes
- Animations / communication

• Projet 2016

Projet extension du site

BILAN 2013 à 2015

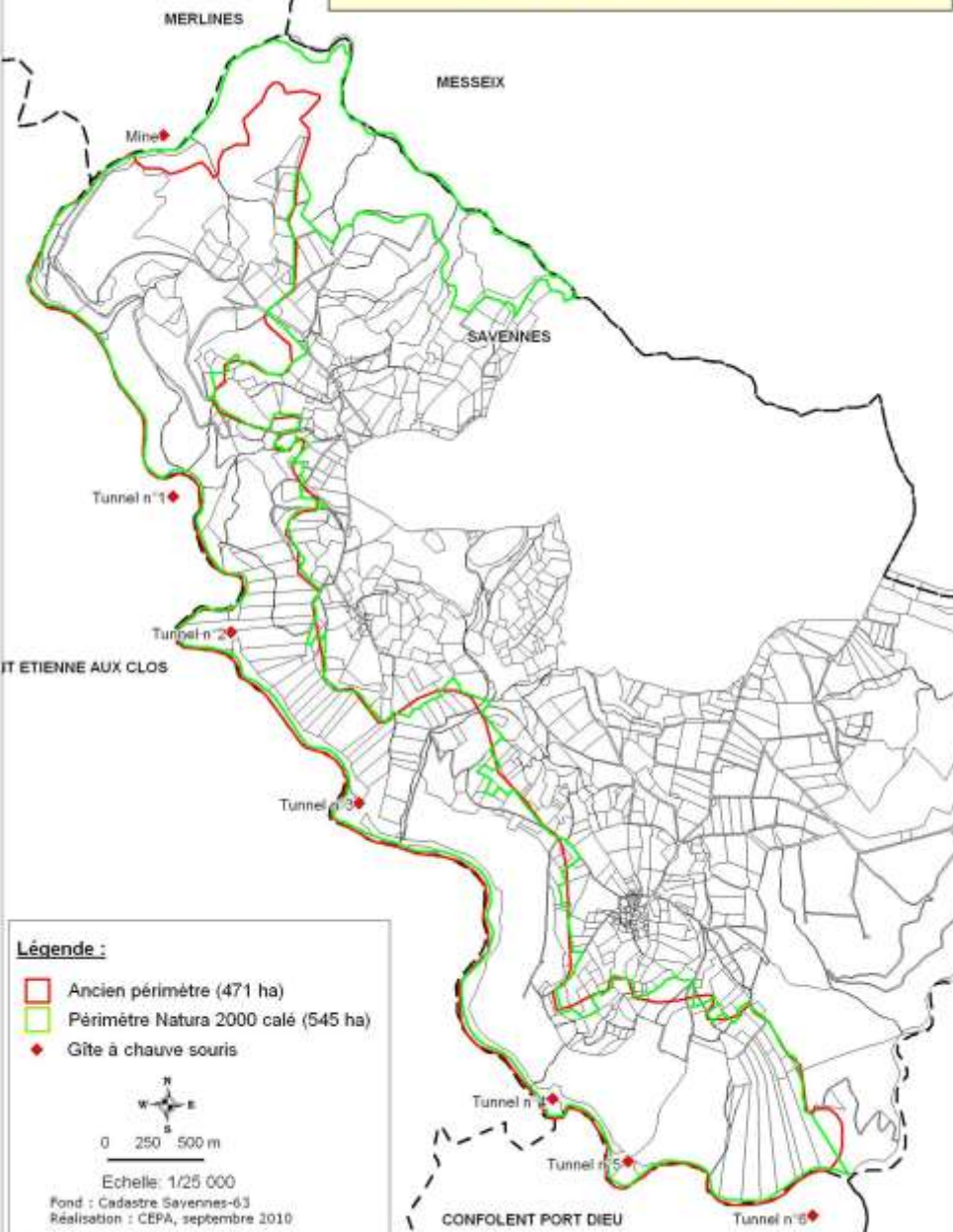


SITE NATURA 2000 FR 830 2011
«TUNNELS DES GORGES DU CHAVANON »



- Surface = **545 hectares (SIG)**
- Nouvelle dénomination : **Tunnels des gorges du Chavanon**

Localisation du site sur fond cadastral



Légende :

- Ancien périmètre (471 ha)
- Périmètre Natura 2000 calé (545 ha)
- ◆ Gîte à chauve souris



0 250 500 m

Echelle: 1/25 000

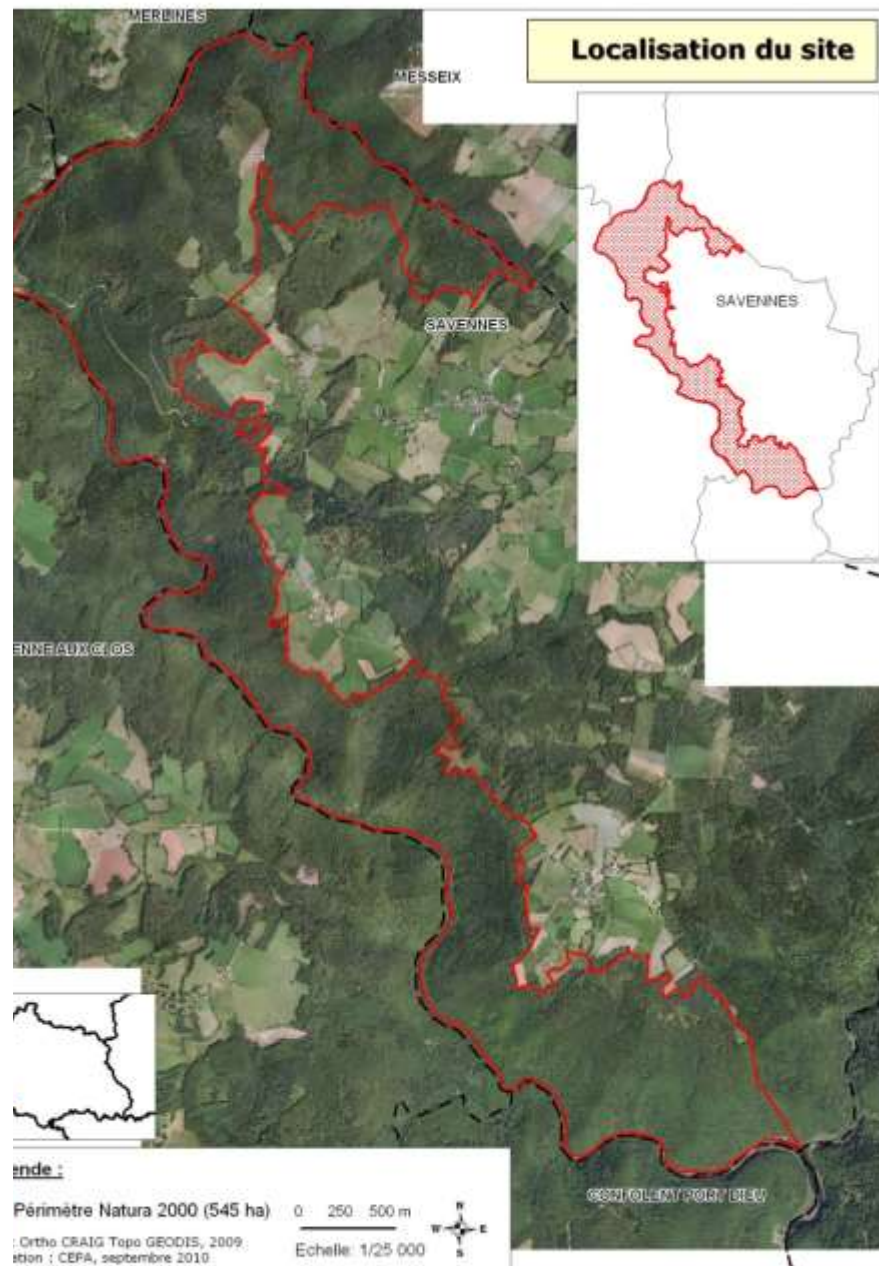
Fond : Cadastre Savennes-63

Réalisation : CEPA, septembre 2010

DOCUMENT D'OBJECTIFS
SITE NATURA 2000 FR 830 2011
TUNNELS DES GORGES DU CHAVANON



Localisation du site



Légende :

Périmètre Natura 2000 (545 ha)

0 250 500 m



Ortho CRAIG Topo GEODIS, 2009
 Réalisation : CEPA, septembre 2010

Echelle: 1/25 000

DOCUMENT D'OBJECTIFS
SITE NATURA 2000 FR 830 2011
TUNNELS DES GORGES DU CHAVANON













Objectifs généraux :



Chauves-souris	A Préserver les gîtes et leurs abords
	B Préserver les territoires de chasse
Milieus naturels remarquables	C Maintenir les milieux remarquables
Objectifs transversaux	D Suivre l'évolution des habitats et des espèces sur le site
	E Mobiliser les habitants locaux à la mise en œuvre du DOC OBJ
	F Veiller au respect des mesures engagées



G1 : Sécuriser , aménager , entretenir les ouvrages :

Fermer l'accès des ouvrages.
Aménagements particuliers favorables
aux chiroptères (pose de grillages,
panneau information, étayage si
nécessaire dans certains ouvrages)



**-chiffrage finalisé des fermetures (pose de grillage aux entrées des tunnels,
pose de panneaux d'interdiction) et dépôt du dossier depuis 2 ans**

-Coût estimé : 66 000 € (4 tunnels)

-Technique : grillage renforcé, sur 3 m x 10 m à chaque entrée (8)

-Accessibilité : complexe , transport par traction animale





G2 : Négocier des accords fonciers ou acquérir des ouvrages ou habitats

- Préserver les gîtes et leurs abords
- Préserver les territoires de chasse
- Préserver les milieux naturels remarquables



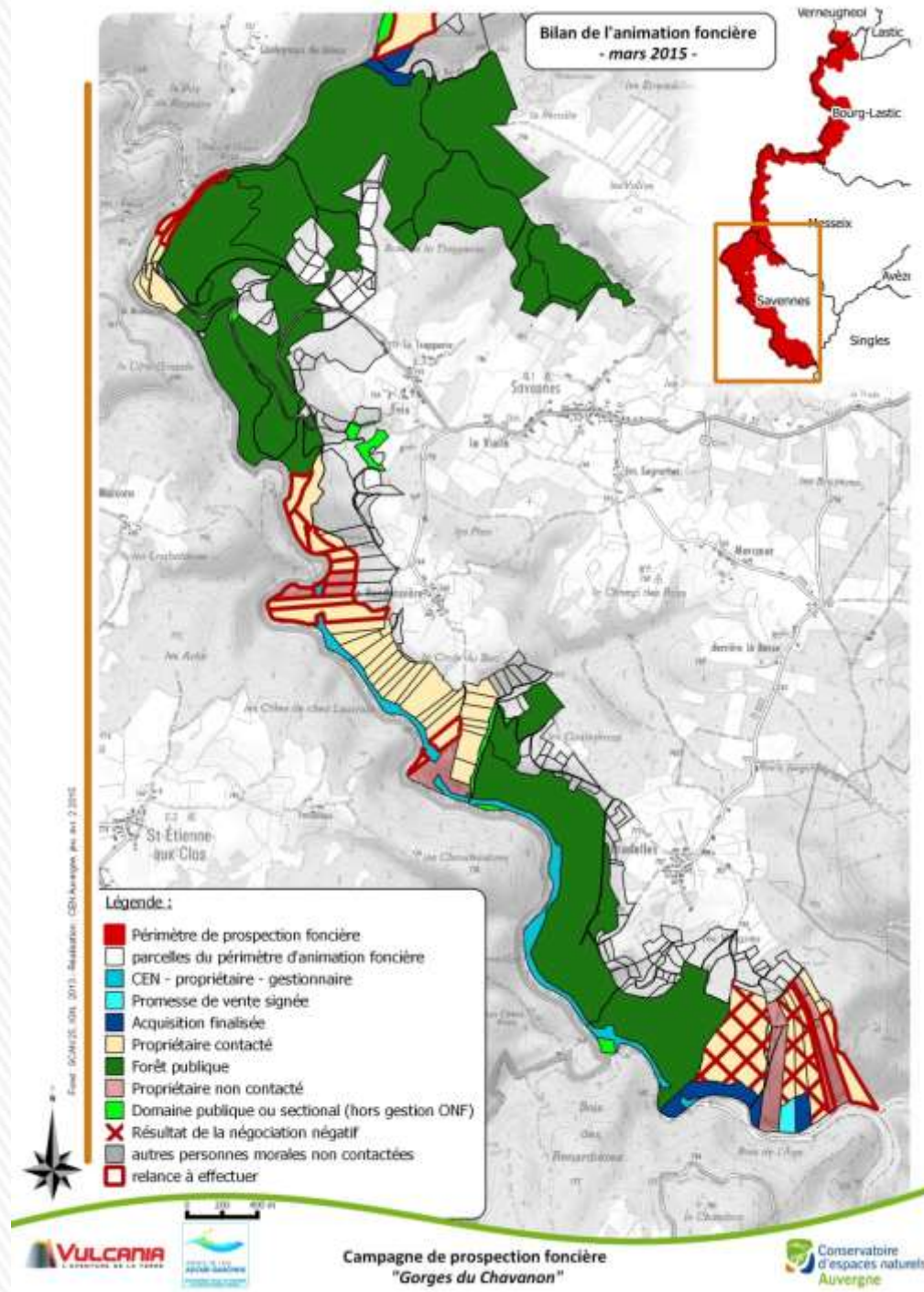
-négociation foncière, obtention de conventions pour intégration au contrat Natura 2000 de travaux complémentaires ou maîtrise foncière



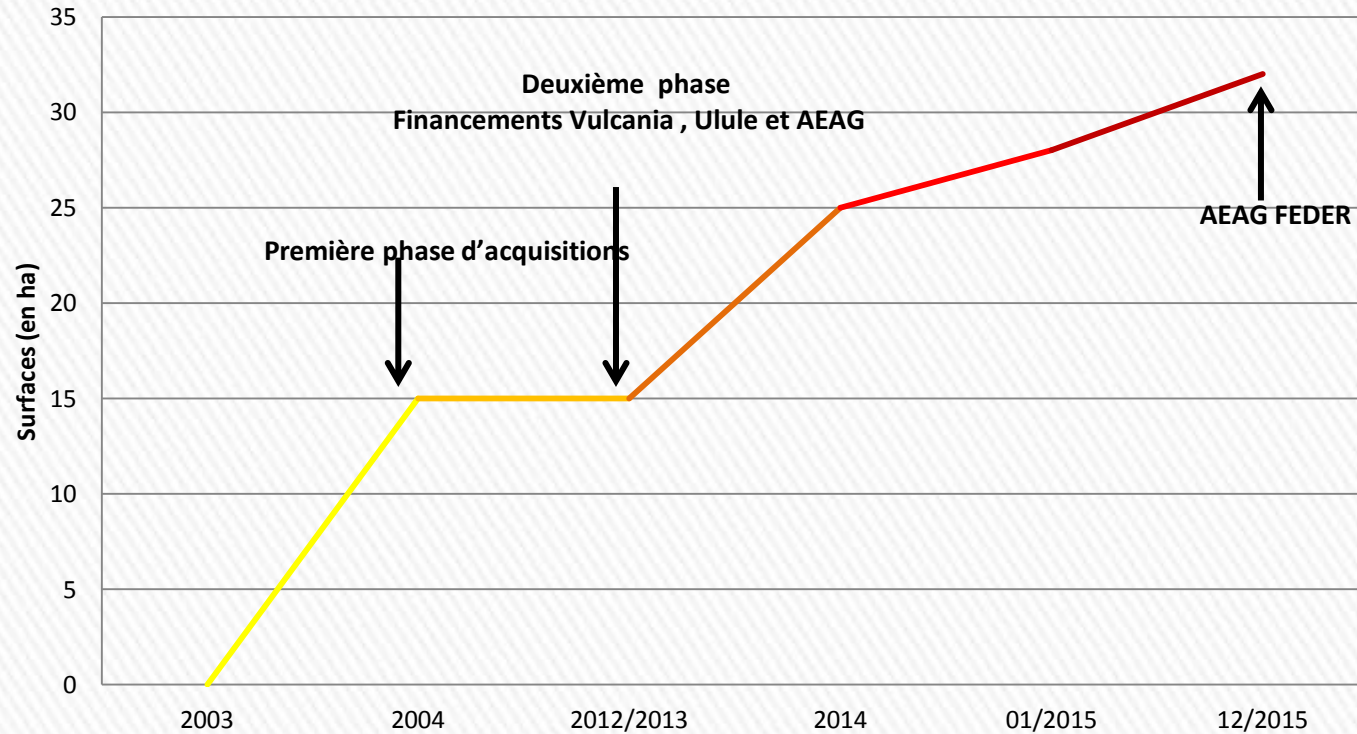
Maitrise globale du CEN Auvergne

34,0823 ha dont 28,5182 ha en Natura 2000

-32,4973 en maîtrise foncière
-1,585 en maîtrise d'usage (nouvelle convention en 2015)



Evolution de la surface acquise au cours du temps





A1 : Faire signer la charte Natura 2000

Faire signer la charte Natura 2000 sur les parcelles privées

* * *

- envoi de la charte aux propriétaires > 1 ha pour proposition de charte Natura 2000 : 96 propriétaires

Au final, les chartes ont été signées sur la base de :

- 3 propriétaires, 3 comptes de propriétés
- 35,75 ha pour 18 parcelles (6,55 % du site)
- dépôt pour une parcelle supplémentaire (1,8 ha) en 2015

S3 : Compléter les inventaires naturalistes



Réaliser des inventaires naturalistes (priorité aux chauves-souris et coléoptères)

**



- suivi annuel des chauves-souris (2013,2014,2015)
- inventaire des coléoptères (rendu final en 2013)
- inventaire Ecrevisse à pattes blanches (2014)
- Etat de conservation des forêts (2015, 2016)

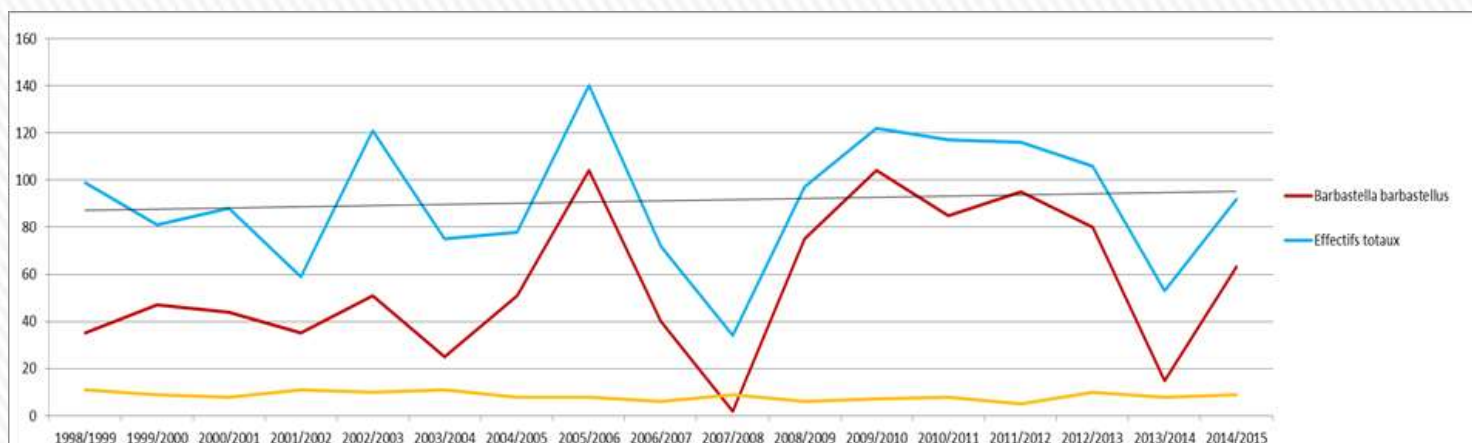




Suivi des chiroptères



	1998/1999	1999/2000	2000/2001	2001/2002	2002/2003	2003/2004	2004/2005	2005/2006	2006/2007	2007/2008	2008/2009	2009/2010	2010/2011	2011/2012	2012/2013	2013/2014	2014/2015	moy	max	min
Rhinolophus ferrumequinum	1	1	1	1	1	1	3	3	2	1	0	0	0	0	1	2	0	1	3	0
Rhinolophus hipposideros	1	4	5	1	2	2	0	1	0	2	0	0	0	0	1	2	2	1	5	0
Myotis myotis/blythi	4	2	4	7	11	12	5	8	6	8	5	4	12	12	10	19	17	9	19	2
Myotis daubentoni	1	0	1	1	1	1	0	0	0	1	0	1	1	0	1	0	3	1	3	0
Myotis bechsteini	0	0	0	1	0	1	0	0	0	0	0	0	0	0	0	0	0	0	1	0
Myotis nattereri	1	4	0	2	5	5	5	3	0	3	2	0	2	1	1	1	1	2	5	0
Myotis mystacinus/brandti	1	1	0	1	1	3	0	0	0	0	0	1	1	0	1	1	0	1	3	0
Myotis emarginatus	1	0	0	0	0	0	1	0	0	0	0	0	0	0	0	0	0	0	1	0
Myotis specie	0	0	0	0	0	0	0	0	0	0	0	0	0	0	0	0	1	0	1	0
Nyctalus specie	0	0	0	0	0	0	0	0	0	0	0	0	0	0	0	0	1	0	1	0
Plecotus specie	13	4	7	7	7	8	5	3	10	4	3	4	6	2	3	11	3	6	13	2
Barbastella barbastellus	35	47	44	35	51	25	51	104	40	2	75	104	85	95	80	15	63	56	104	2
Eptesicus serotinus	4	4	4	1	4	4	2	3	1	3	1	1	3	0	2	0	1	2	4	0
Pipistrellus specie	37	14	22	2	38	13	6	15	13	10	11	7	7	6	6	2	0	12	38	0
Effectifs totaux	99	81	88	59	121	75	78	140	72	34	97	122	117	116	106	53	92	91	140	34
Nb espèces/an	11	9	8	11	10	11	8	8	6	9	6	7	8	5	10	8	9	8	11	5





[next page](#)

Pipistrelle de Nathusius et WNS

Au début du mois de février, à l'occasion d'un SOS chauve-souris, des membres de Chauve-Souris Auvergne sont intervenus pour récupérer une chauve-souris affaiblie dans le bassin du Puy-en-Velay en Haute-Loire. Cet animal s'est avéré être une Pipistrelle de Nathusius, un mâle adulte souffrant d'un oedème très important, qui n'a malheureusement pas survécu. Cette donnée est intéressante car les observations de cette espèce sont rares dans notre région, la majorité étant réalisée au détecteur à ultrasons.

Le week-end dernier, lors d'un comptage à la limite départementale entre le Puy-de-Dôme et la Corrèze, un Grand/Petit Murin, découvert en léthargie, présentait les symptômes extérieurs du White Nose Syndrom (WNS), un champignon qui se développe sur les ailes et le nez des chauves-souris en hibernation. Ce syndrome a entraîné en Amérique du nord une mortalité exceptionnelle des chiroptères, mettant la péril la survie de plusieurs espèces. En Europe, bien que présent le phénomène ne connaît pas la même ampleur et surtout les chauves-souris du vieux continent semblent plus résistantes à la présence de ce champignon. Dans le cadre des études en cours sur ce champignon en Europe, notre association a effectué un prélèvement du champignon sur l'animal dans le cadre d'un protocole européen mis en place qui vise à mieux le connaître et à déterminer comment nos animaux résistent ou non à ce type d'attaque.



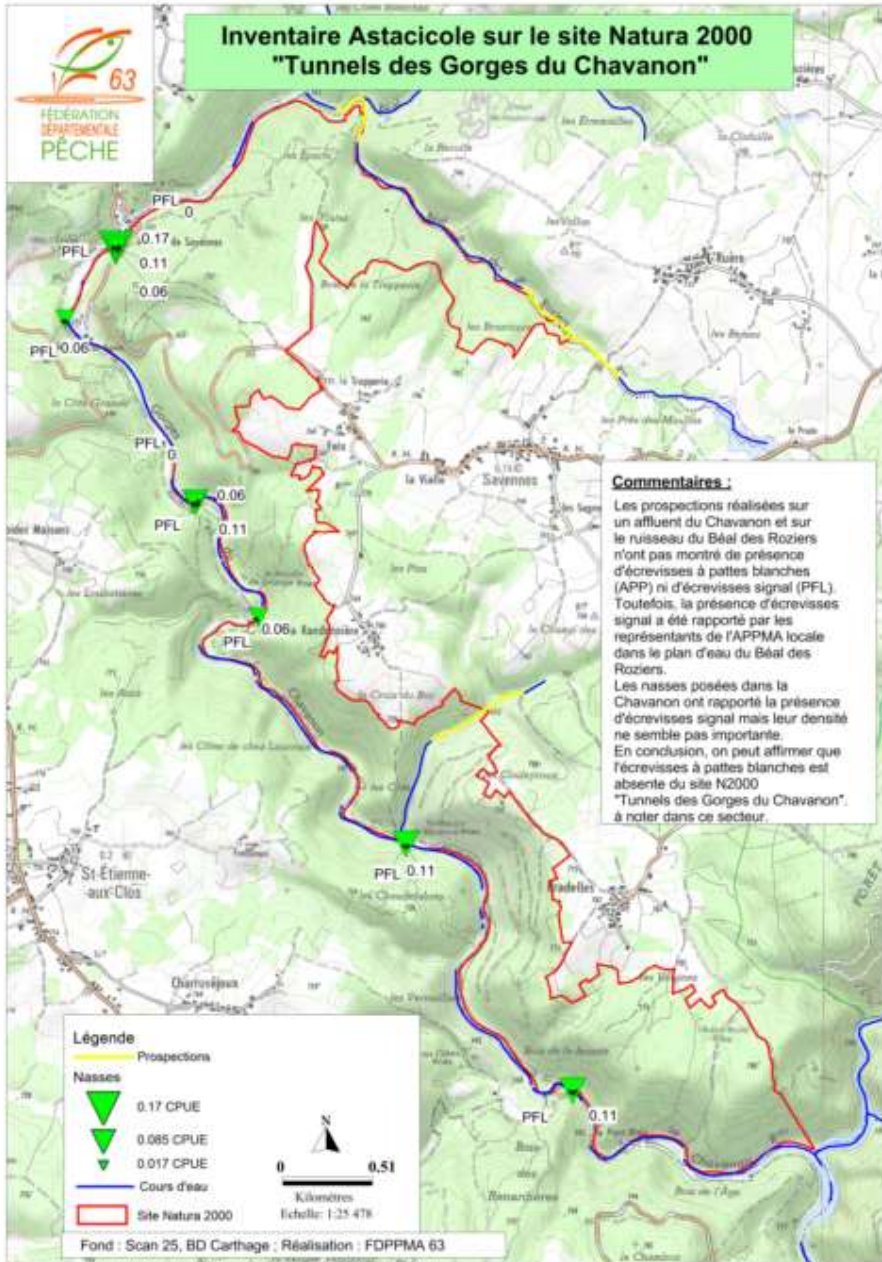
Cas d'un Grand Murin avec le Syndrome du nez blanc



Peu d'intérêt



Recherche de l'écrevisse à pattes blanches



Bilan final sur les coléoptères saproxyliques

13 pièges, 9 jours de terrain

234 espèces inventoriés dont 211 saproxyliques

54 bio-indicatrices



Gorges de la Rhue	Forêt de la Comté	Gorges du Chavanon	Vallée du Fossat	Puy-de-Dôme	Gorges de l'Allier	Gorges de la Dordogne	RN Chastrei x Sancy	RN Chaudefour
63	55	54	39	38	33	32	22	21

Il s'agit d'un petit coléoptère Histeridae, de 1,2 à 1,4 mm, que l'on observe dans presque toute la France, dans les régions forestières, forestières ou collinaires.

Répartition géographique : Europe centrale et méridionale.

En France, cette espèce est citée de l'Aisne, de l'Aude, de l'Isère, de la Nièvre, de l'Oise, des Pyrénées-Atlantiques, Pyrénées-Orientales, de Seine-et-Marne et des Yvelines, de Creuse, du Lot (Secq, 1991).

La répartition connue et/ou publiée en Auvergne du *Plegaderus dissectus* Erichson, 1839 est : Montmorin [63] et de La Bourboule [63] (Coll. B. Calmont).

Cette espèce a été observée sur les gorges de la Rhue et sur le méandre d'Anglard dans les gorges de l'Allier.

Deux individus de cette espèce ont été pris dans le piège n°4.



Les coordonnées G.P.S., Lambert 93 où l'espèce a été observée sont :

X	Y
659206	6497966

Indice Patrimonial, IP = 2

Il s'agit d'un très rare Elateridae de 8-10 mm que l'on rencontre, en mai, aussi bien dans les cavités bases humides que dans les caries sèches des hautes branches. Les larves se développent aux dépens des larves des Scarabéidés (*Serica brunnea*) dans la carie rouge des cavités de chêne (Leseigneur, 1972).

En France, cette est citée de Seine-et-Marne (forêt de Fontainebleau), de l'Oise, de l'Isère, du Var et de l'Allier (Forêt de Tronçais).

La répartition connue et/ou publiée en Auvergne de l'*Ampedus brunnicornis* (Germar, 1844) est : Forêt de Tronçais [03] (Noblecourt, 2007)).

Cette espèce n'était pas connue du département du Puy-de-Dôme, selon la bibliographie en notre disposition.



Nous avons piégé plusieurs individus de cette espèce, dans les pièges n°10, 11, 12 et 13.

Les coordonnées G.P.S., Lambert 93 où l'espèce a été observée sont :

X	Y
658980	6497982
659170	6498372
659144	6498361
659043	6498386

Indice Patrimonial, IP = 3

Isoriphis melasoides (Laporte de Castelnau, 1835)

Il s'agit d'un assez rare coléoptère Eucnemidae, de 5 à 11 mm, que l'on rencontre dans les forêts et les bois caducifoliés, sur les troncs et les tas de bois. Les larves se développent surtout dans les troncs et les branches mortes de chênes, de hêtres, de tilleuls et de peupliers. Les adultes apparaissent en mai, jusqu'au mois d'août.

Répartition géographique : Europe centrale et méridionale.

France : il semble répandu dans les grandes forêts de France, forêts de Grésigne (81), de Fontainebleau (77), de Tronçais (03), etc.

La répartition connue et/ou publiée en Auvergne de l'*Isoriphis melasoides* (Laporte de Castelnau, 1835) est : Forêt de Tronçais (03) [Noblecourt, 2007], gorges de la Rhue [15] (Calmont, 2012).



Cliché P. Zagatti

Nous avons piégé un individu de cette espèce, dans le piège n° 4.

Les coordonnées G.P.S., Lambert 93 où l'espèce a été observée sont :

X	Y
659206	6497966

Indice Patrimonial, IP = 3

Podeonius acuticornis (Germar, 1824)

Il s'agit d'un Elateridae très rare de 8,5-10 mm que l'on observe dans la carie rouge des cavités à cétaines bien ensoleillées des vieux chênes. Dans la futaie, il s'installe dans les hautes branches tandis que sur les pentes rocheuses il peut descendre jusqu'à un mètre au-dessus du sol. La larve s'attaque aux larves de *Serica brunnea*. L'accouplement et la ponte se déroule en mai, les éclosions fin mai début juin. Le cycle normal est de 15 mois. La nymphose a lieu en août-septembre, dans la carie rouge très friable, souvent dans les morceaux dans le terreau au fond de la cavité. L'éclosion a lieu une quinzaine de jours après et hiverne en loge. Il sort fin avril début mai, jusqu'au début de juillet (Leseigneur, 1972).



Cette espèce n'était pas connue du département du Puy-de-Dôme.

Nous avons piégé un individu de cette espèce, dans le piège n°1.

Les coordonnées G.P.S., Lambert 93 où l'espèce a été observée sont :

X	Y
659043	6498386

Indice Patrimonial, IP = 4

Répartition géographique : répandu surtout en Europe centrale ; citée d'Italie et d'Espagne.

En France, il est connu des départements suivants : Seine-et-Marne, Tarn, Ardèche, Bas-Rhin, Allier, Haute-Vienne, Hautes-Pyrénées et Mont-Lozère.

La répartition connue et/ou publiée en Auvergne du *Podeonius acuticornis* (Germar, 1824) est : forêt de Tronçais (Noblecourt, 2007).



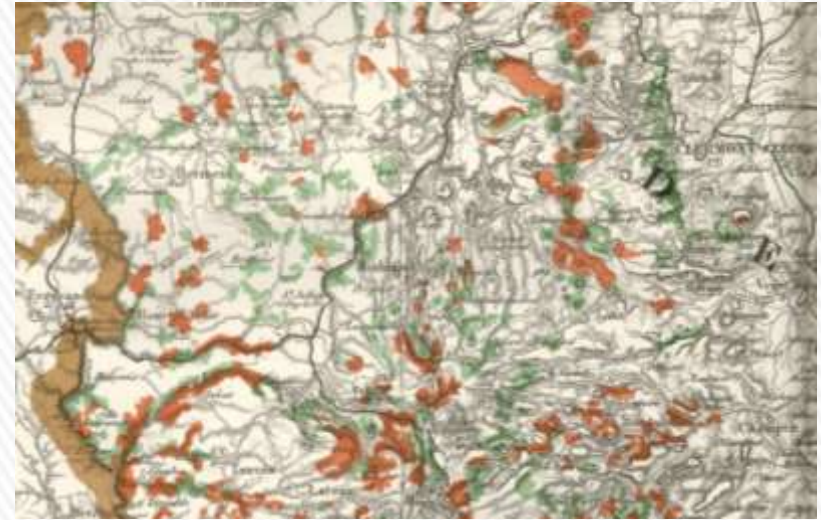


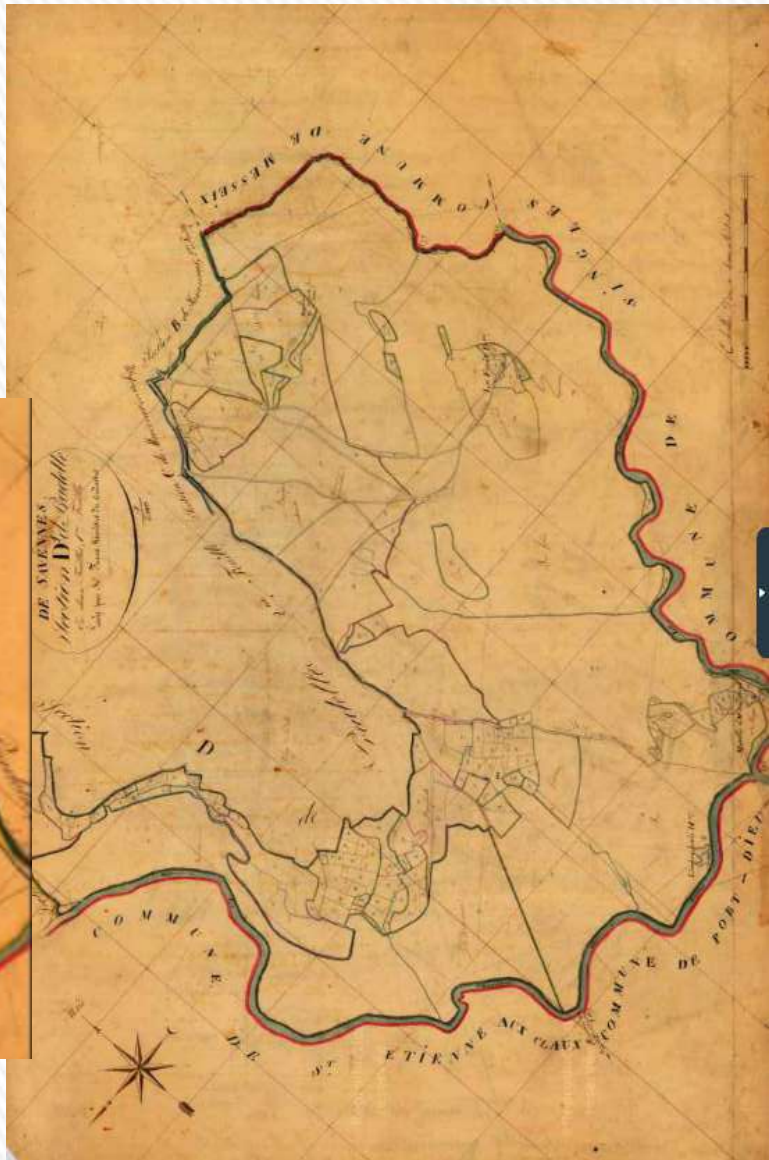
Zones à acquérir par le CEN Auvergne

Le Puy-de-France



Analyse historique : Gorges du Chavanon une forêt ancienne ?

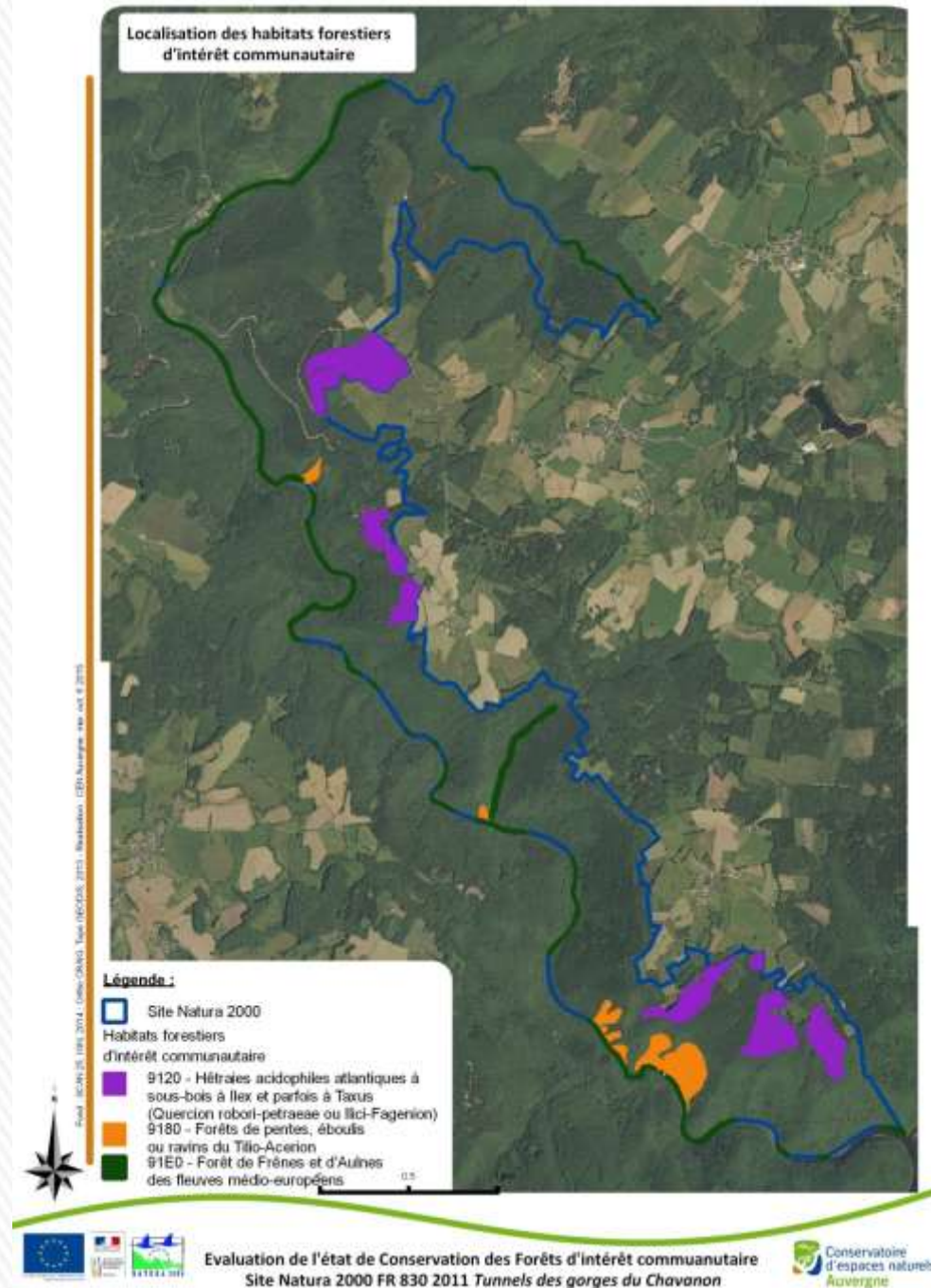




1823

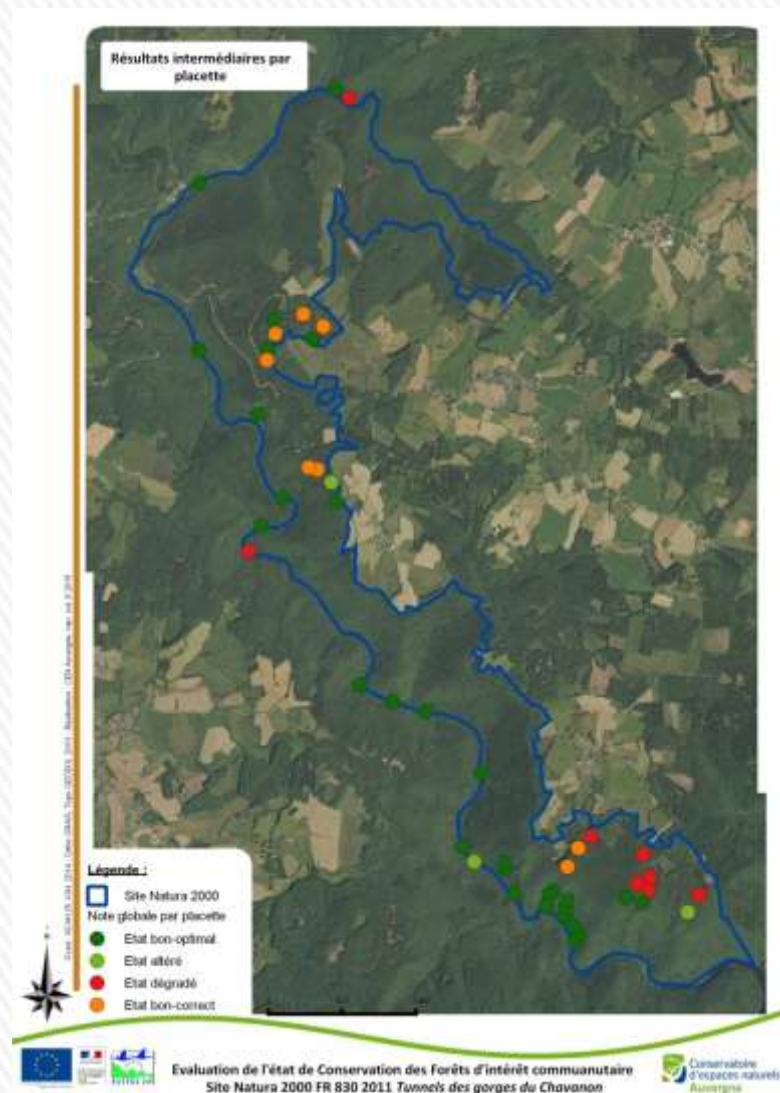


Etat de conservation des forêts



N°	Etat de conservation	Nombre
91E0	Etat dégradé	2
91E0	Etat altéré	1
91E0	Etat bon-correct	0
91E0	Etat bon-optimal	9
9180	Etat dégradé	0
9180	Etat altéré	0
9180	Etat bon-correct	0
9180	Etat bon-optimal	14
9120	Etat dégradé	6
9120	Etat altéré	2
9120	Etat bon-correct	8
9120	Etat bon-optimal	6

Nombre de placettes analysées en 2015



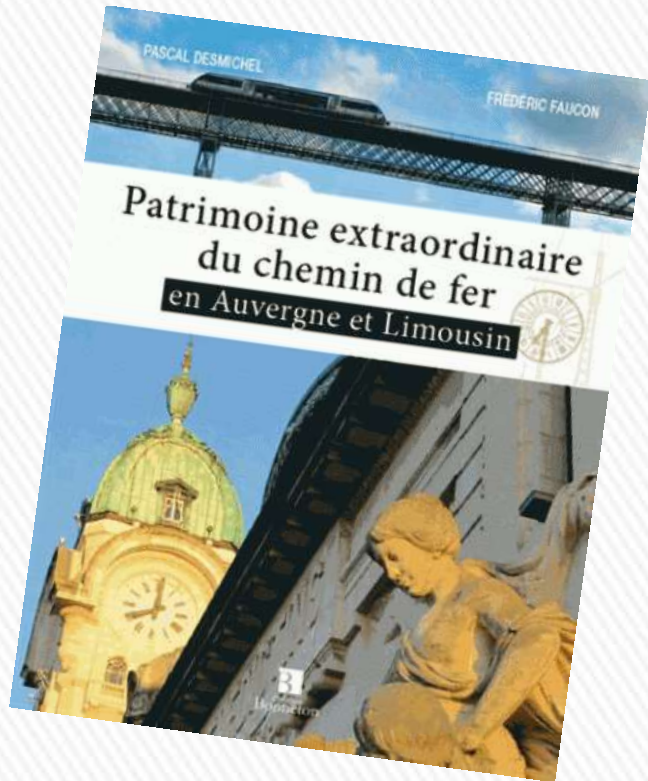
C3 : Organiser des visites autour du site

Organiser des balades, animations nature, conférences, réunions publiques

*



De nouveaux supports de communication



De nouveaux clichés



Une exposition pour la tenue de stands



Une exposition pour la tenue de stands





BILAN

	Nombre		Nombre de participants
Formations	1	Office de Tourisme des Combrailles	12
	2	Lycée de Rochefort Montagne	36
Animations nature	4 (forêt, chauve-souris, Cerf, Loutre)	Grand Public	90
Stands	4	Grand Public (Festival Signé nature)	500
TOTAL			

A3 : Participer à l'expertise des études d'incidences

A4 : Animer la mise en œuvre du Document d'objectifs

* * *



Bilan des avis ou de consultation de l'animateur :

2013

- Echanges avec OT des Combrailles
- Echanges avec associations naturalistes : GHML, GMA

2014

- Contact ONCFS /infraction véhicules à moteur
- Echanges avec le PNR Millevaches (projet de Contrat Territorial)
- Projet de Schéma de dessertes forestières
- Contacts avec équipe du festival Signé Nature
- Echanges avec le Conservatoire du Littoral (foncier, problématique tunnels)

2015

- Projet de réglementation des boisements (Commission Communale)
- Echanges avec services de l'Etat sur les périmètres de sites (Ddt63. DREAL)



ANNEE 2016



A2 : Proposer une extension, côté Corrèze

Favoriser l'extension du site sur l'ensemble de la vallée

* * *

-Collecte d'argumentaires scientifiques (étude Chauve Souris Auvergne, données GHML, données Conservatoire botanique, données Pic noir, données Fédération de pêche, données PNR Millevaches....). Dossier transmis à la DREAL Auvergne

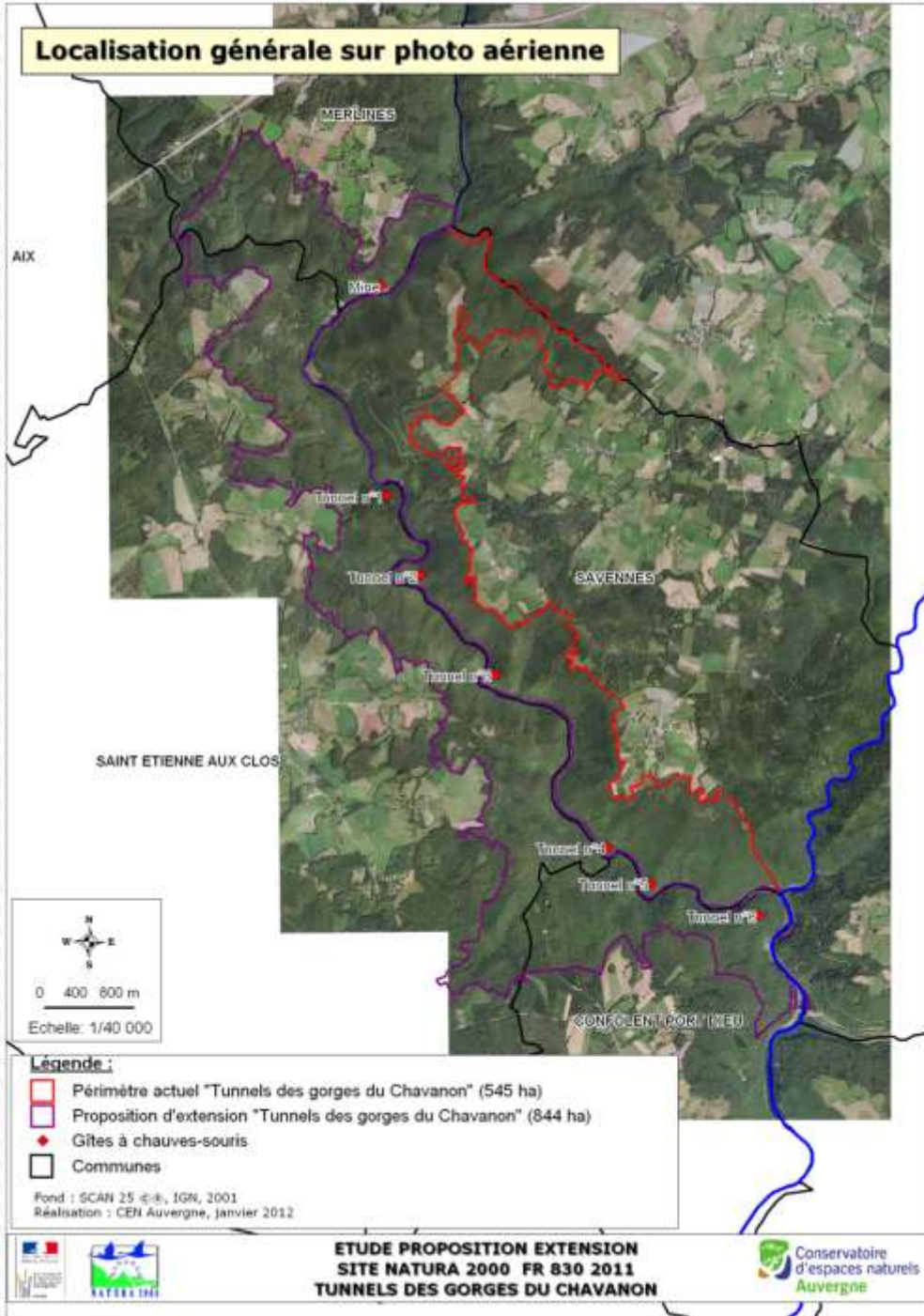


Bilan patrimonial

	Périmètre actuel	Périmètre global
Habitats	10 % de la surface en habitat d'intérêt (54 ha)	16 % de la surface en habitat d'intérêt (171 ha)
Flore	15 espèces remarquables	36 espèces remarquables
Faune	8 espèces Annexe II	10 espèces Annexe II (Grand Capricorne, Chabot)
	50 Barbastelles en hibernation	100 Barbastelles en hibernation
	4 gîtes d'hibernation	7 gîtes d'hibernation



Localisation générale sur photo aérienne

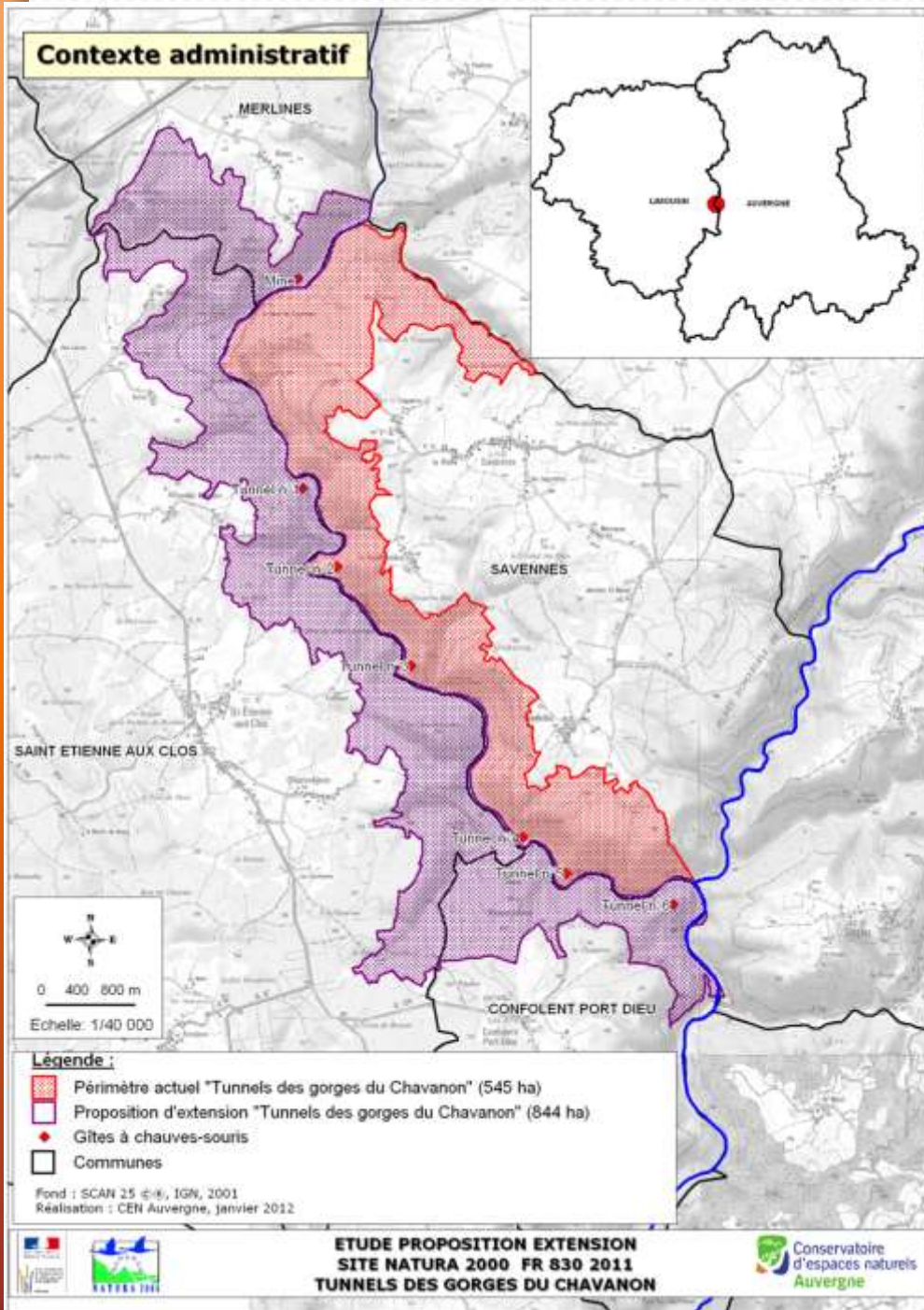


ETUDE PROPOSITION EXTENSION
SITE NATURA 2000 FR 830 2011
TUNNELS DES GORGES DU CHAVANON

Conservatoire
d'espaces naturels
Auvergne

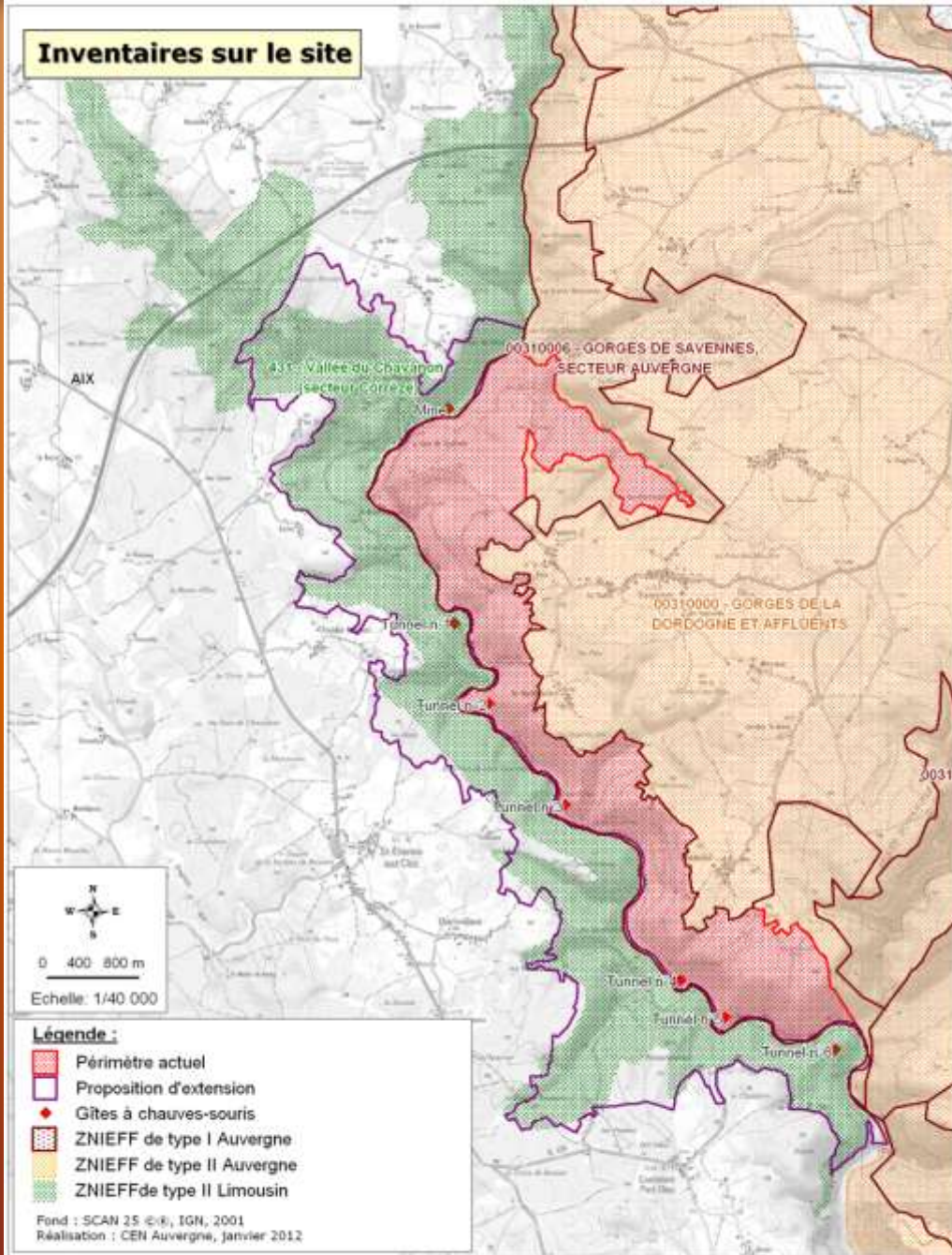
Conservatoire
d'espaces naturels
Auvergne

Contexte administratif



Région	Département	Nom Commune	Superficie proposée	Superficie actuelle
LIMOUSIN	CORREZE	MERLINES	145	0
	CORREZE	SAINT ETIENNE AUX CLOS	530	0
	CORREZE	CONFOLENT PORT DIEU	169	0
AUVERGNE	PUY-DE-DOME	SAVENNES	545	545
TOTAL (en hectares)			1389	545

Inventaires sur le site



Légende :

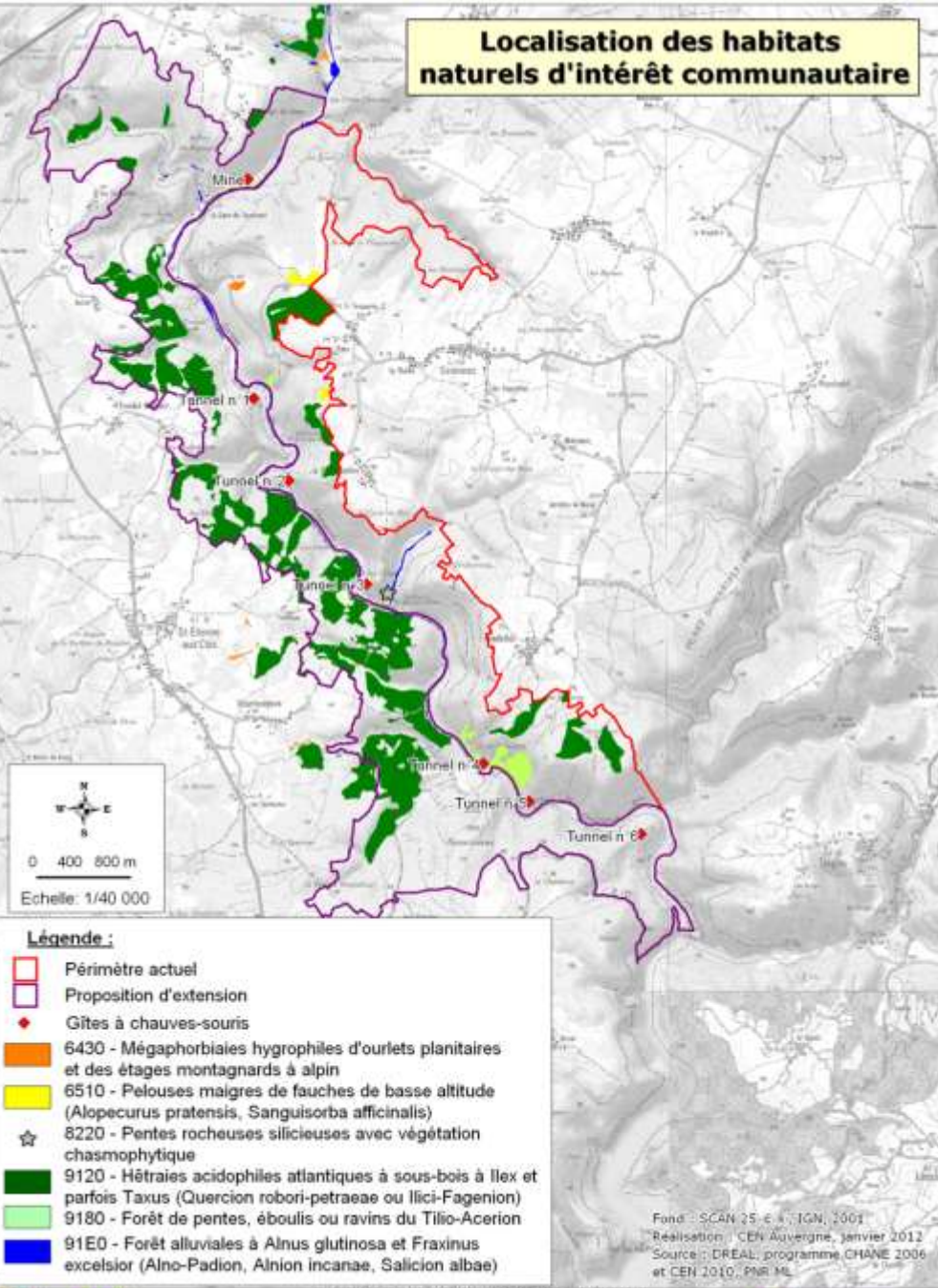
- Périmètre actuel
- Proposition d'extension
- Gîtes à chauves-souris
- ZNIEFF de type I Auvergne
- ZNIEFF de type II Auvergne
- ZNIEFF de type II Limousin

Fond : SCAN 25 ©(s), IGN, 2001
Réalisation : CEN Auvergne, janvier 2012

**ETUDE PROPOSITION EXTENSION
SITE NATURA 2000 FR 830 2011
TUNNELS DES GORGES DU CHAVANON**

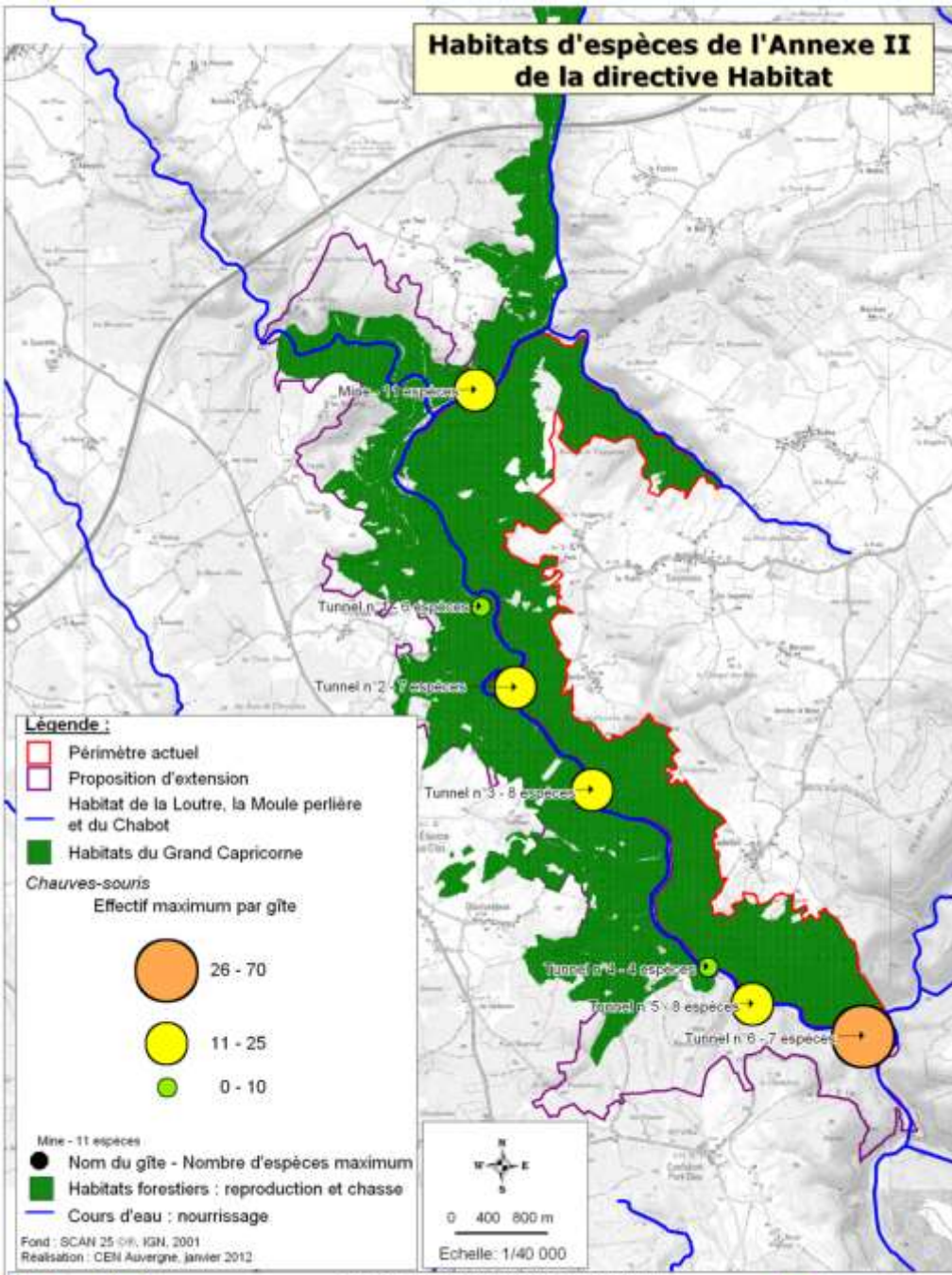


Localisation des habitats naturels d'intérêt communautaire



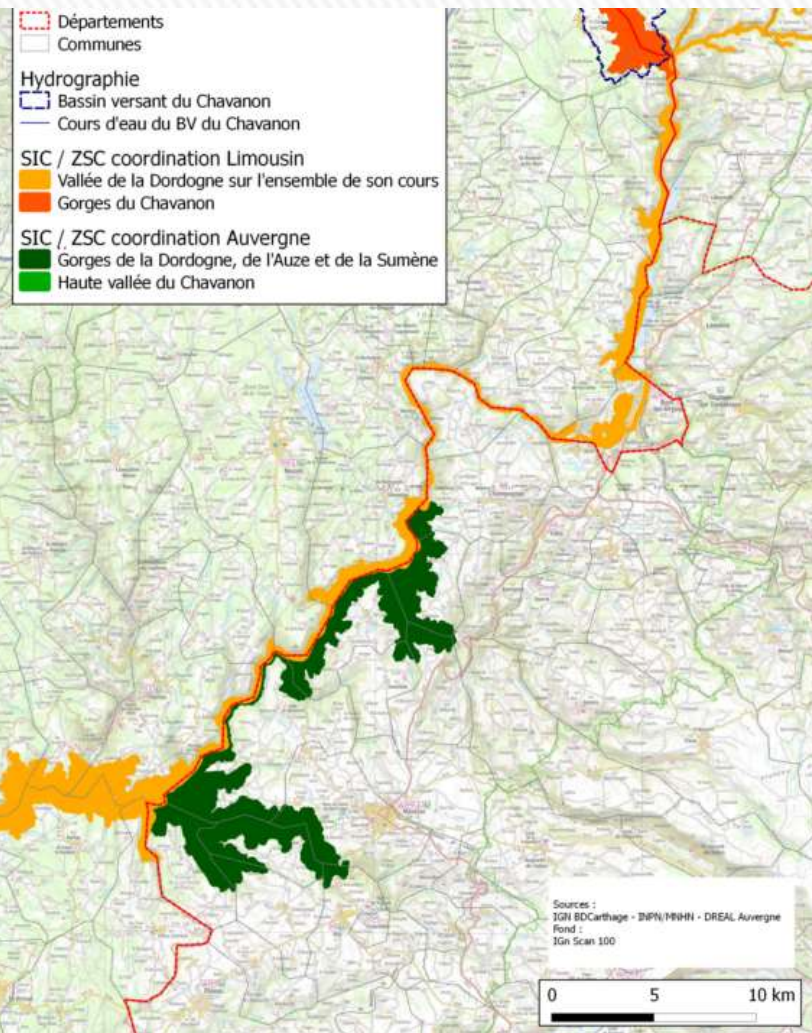
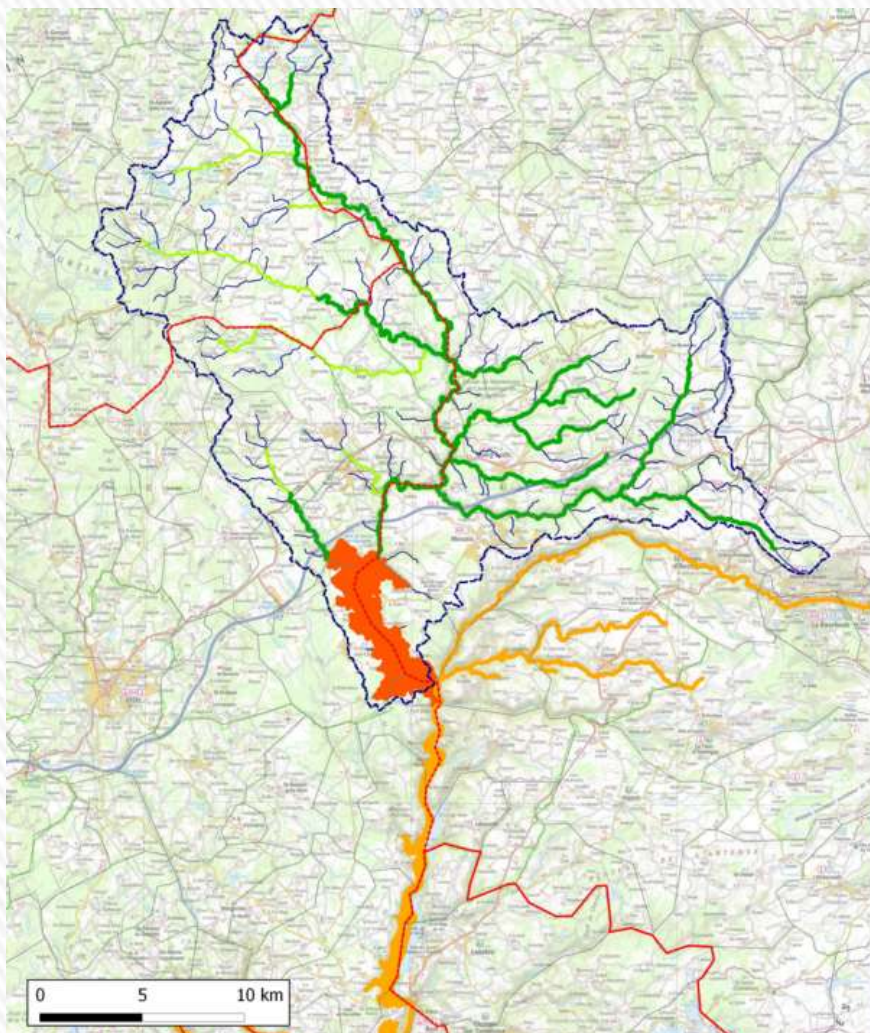
ETUDE PROPOSITION EXTENSION
 SITE NATURA 2000 FR 830 2011
 TUNNELS DES GORGES DU CHAVANON

Habitats d'espèces de l'Annexe II de la directive Habitat



ETUDE PROPOSITION EXTENSION
SITE NATURA 2000 FR 830 2011
TUNNELS DES GORGES DU CHAVANON

Conservatoire
d'espaces naturels
Auvergne



S3 : Compléter les inventaires naturalistes



Réaliser des inventaires naturalistes (priorité aux chauves-souris et coléoptères)

**



- finalisation de l'Etat de conservation des forêts (2016)
- inventaire des mousses (bryophytes)





Merci de votre attention