

# Site NATURA 2000 - FR 830 1040 Cézallier

Comité de pilotage – 3 décembre 2018 – Egliseneuve d'Entraigues



# ORDRE DU JOUR



1. Rappels sur le site Natura 2000 Cézallier

2. Bilan de l'animation 2018

3. Actualités des ENS, de la RNN, du réseau tourbières du Cézallier et de l'Artense : actions concourant aux objectifs Natura 2000

4. Projet pédagogique sur les Lacs du Cézallier

5. Perspectives 2019







# 1. RAPPELS

## Document d'Objectifs

### Programme pluriannuel d'actions établi 6 ans

Gestion des habitats et espèces  
Communication – Sensibilisation  
Amélioration des connaissances  
Veille écologique et avis

#### Un volet contractuel (via 3 outils)

- Mesures agri-environnementales
- Contrats Natura 2000
- Charte Natura 2000

#### Un volet non contractuel

- Porter à connaissance, information, sensibilisation

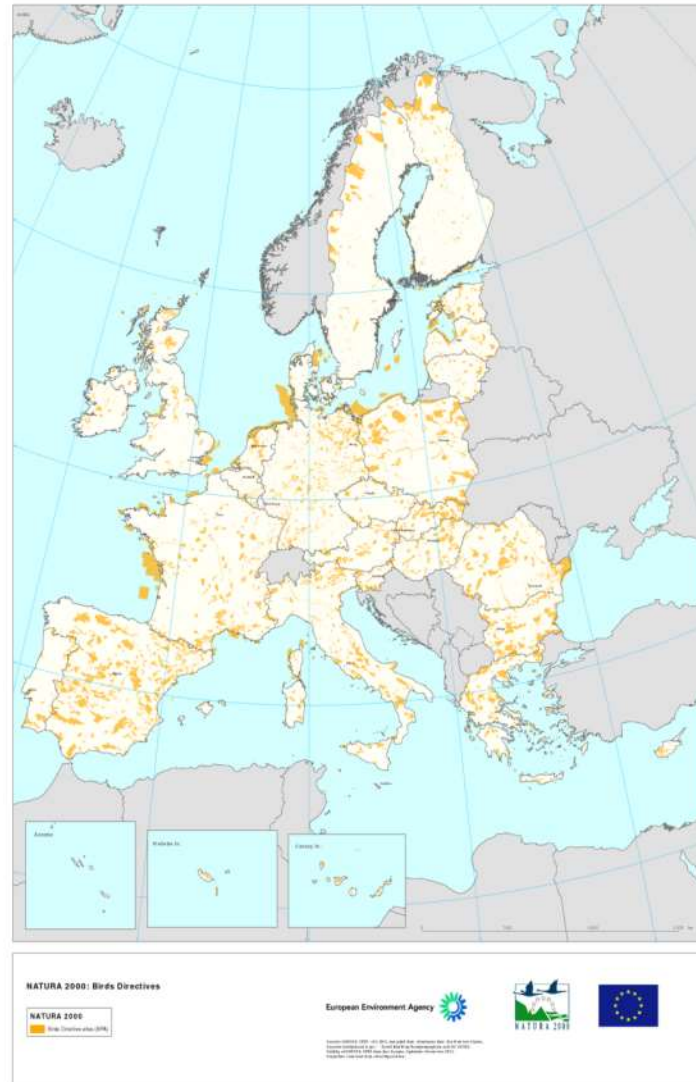
#### Un volet réglementaire

- L'évaluation des incidences

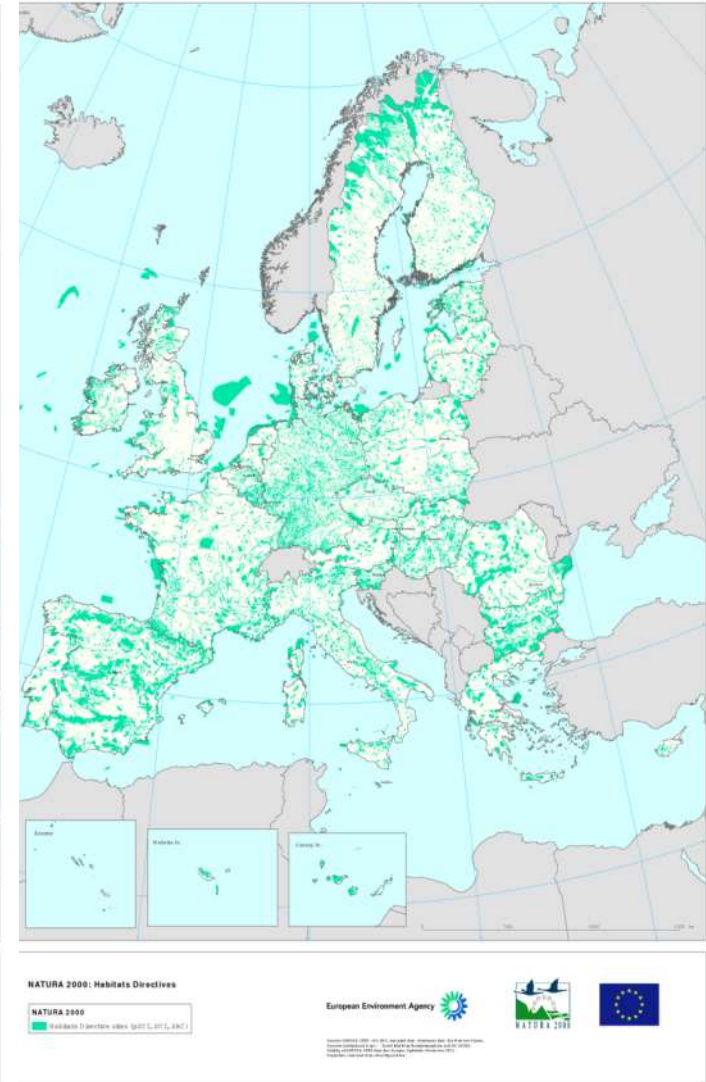
➤ 27 308 sites soit **18,4 %** du territoire européen

## Pourquoi un réseau de sites?

Préserver la faune, la flore et les milieux naturels sur l'ensemble du territoire européen afin d'assurer la pérennité des échanges entre petits îlots et d'éviter l'isolement définitif des éléments du patrimoine.



Sites « Oiseaux »



Sites « Habitat »

# Le réseau Natura 2000

## Objectif

**Maintenir voire restaurer dans un bon état de conservation les espèces et les habitats d'intérêt communautaire en conciliant les usages**

## **NATURA 2000 = des outils spécifiques**

**Contrat MAEC** : surfaces agricoles. Une aide ha/an contre un cahier des charges à respecter

**Contrat Natura 2000** : forestier ou ni agricole ni forestier.  
Exemple : rémunération du manque à gagner sur une exploitation forestière, financement de la restauration de milieux (sentiers...)

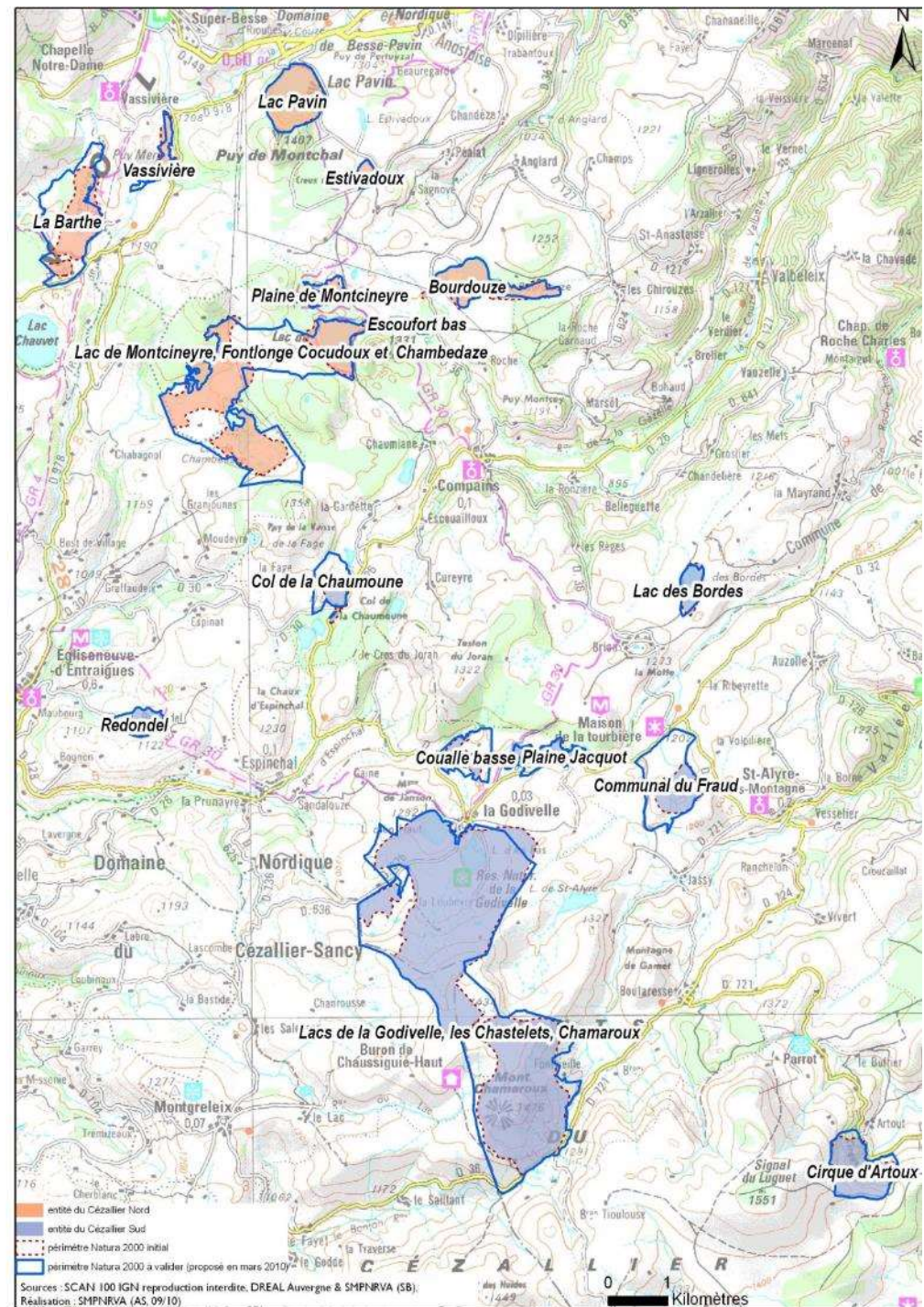
**Charte Natura 2000** : engagements de bonnes pratiques => exonération TFNB

**Des évaluations d'incidences** des projets dans ou à proximité des sites Natura 2000



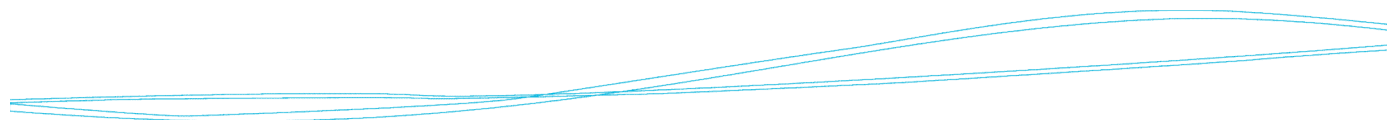
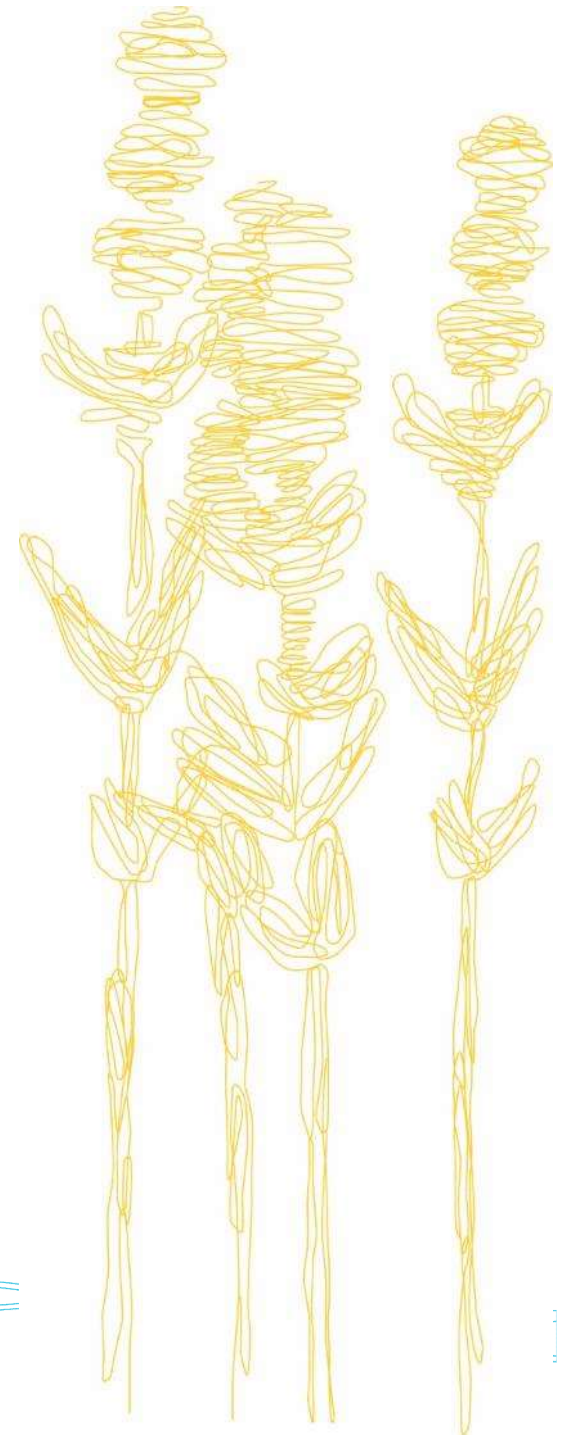
# Le site...

- > 2 174Ha
- > 16 entités sur 8 communes
- > Enjeux écologiques Natura 2000
  - 17 habitats (3/4 du site)
  - 7 espèces de l'annexe II
- > DOCOB validé en 2010
- > Croisement avec d'autres outils et statuts (Contrat territorial des Lacs, RNN, ENS...)





## 2. Bilan de l'animation 2018



# A. Promouvoir une gestion des prairies conciliant rentabilité économique et richesse écologique

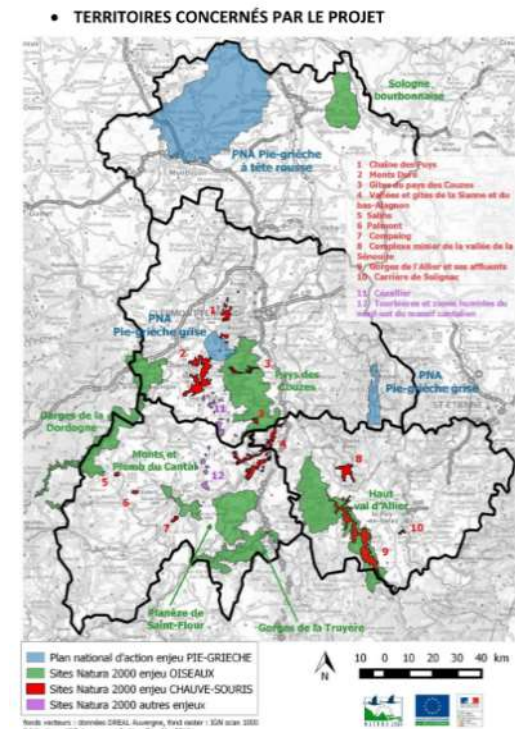
Mesure A1. Conserver et améliorer les prairies d'intérêt communautaire grâce à des pratiques adaptées

Mesure A2. Préserver les zones les plus fragiles (milieux associés aux zones humides)

## Actions 2018 :

### Projet EleVE : Élevage – Environnement - Vétérinaires

- Un projet à l'échelle de la région Auvergne sur 2 ans à minima piloté par le GTV Auvergne avec un budget 2018-2019 de 221000€
- **Objectif :** accompagner les éleveurs dans la gestion du parasitisme de leurs troupeaux en prenant en compte la préservation de l'environnement
  - ✓ Quels animaux traiter?
  - ✓ A quel moment?
  - ✓ De quelle manière?
- ✓ Quelle utilisation des parcelles?



AU TRAVERS d'un audit individuel réalisé par le vétérinaire traitant et en collaboration avec l'animateur Natura 2000 qui permettra de définir un plan de prévention du parasitisme adapté à l'élevage.

## Engagement de l'éleveur à minima sur 2 ans

- ✓ **Année 1 : état des lieux** des pratiques et du contexte parasitologique de l'élevage.
- ✓ **A partir de l'année 2 : mise en application des recommandations et suivi** (effet positif sur le troupeau et l'environnement ?).

## A. Promouvoir une gestion des prairies conciliant rentabilité économique et richesse écologique

Mesure A1. Conserver et améliorer les prairies d'intérêt communautaire grâce à des pratiques adaptées

Mesure A2. Préserver les zones les plus fragiles (milieux associés aux zones humides)

### Actions 2018 :

Projet EleVE : Élevage – Environnement - Vétérinaires

Sollicitation de 3 agriculteurs sur le site Natura 2000

Cézallier et de leurs vétérinaires

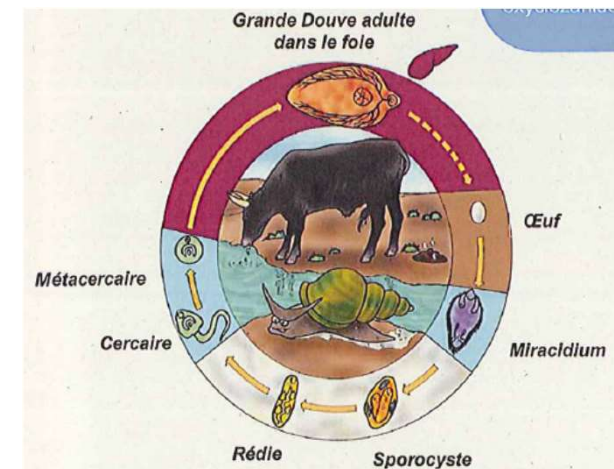
### Résultats:

> 1 seul a donné suite (GAEC du Haut Plateaux

avec un vétérinaire de Besse sur le BV Lac des Bordes – animateur du programme) : rdz en début d'année 2018

### Suite à donner :

> suivi de l'exploitation et de la mise en œuvre

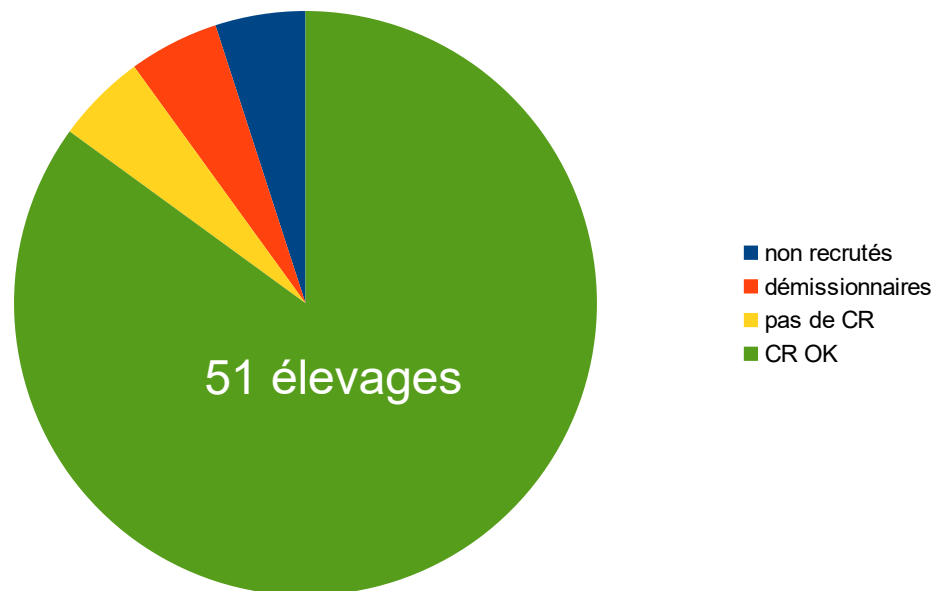




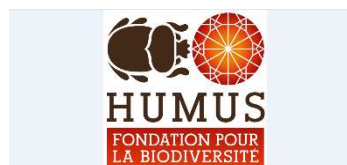
# Projet EleVE :

*Maîtrise du parasitisme des troupeaux en respectant l'environnement*

## Retour sur les premières visites : Taux de réalisation



AOP  
SAINT-NECTAIRE

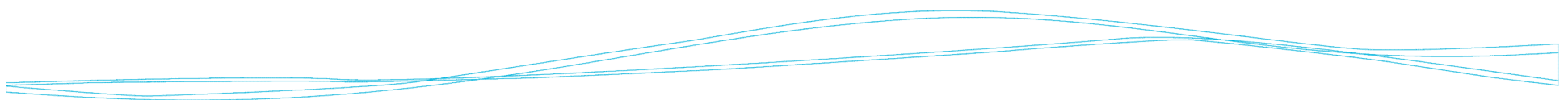
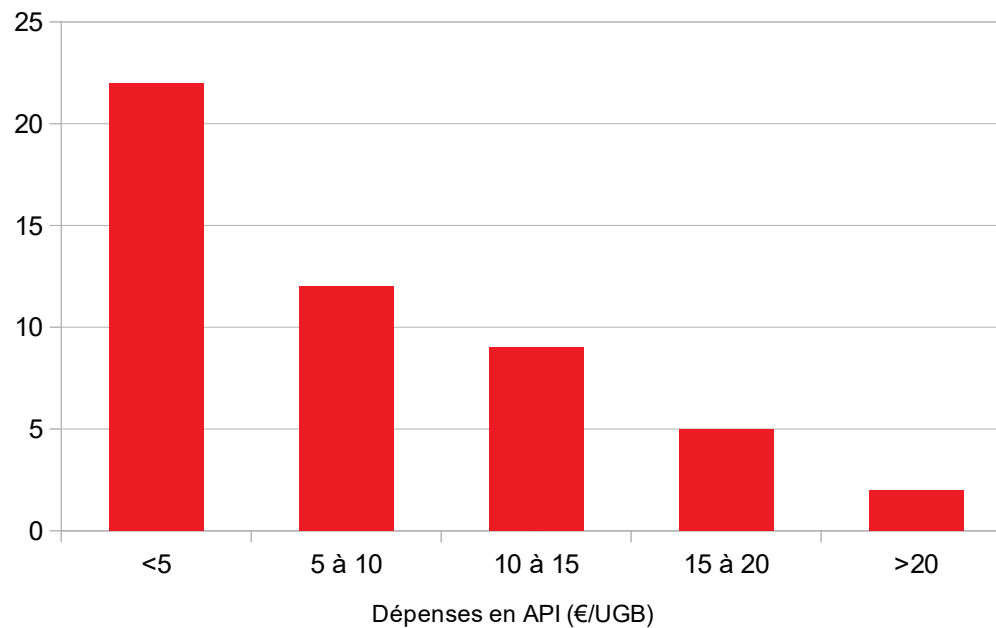


Opération réalisée avec  
le concours financier de  
l'agence de l'eau Adour-Garonne  
[www.eau-adour-garonne.fr](http://www.eau-adour-garonne.fr)



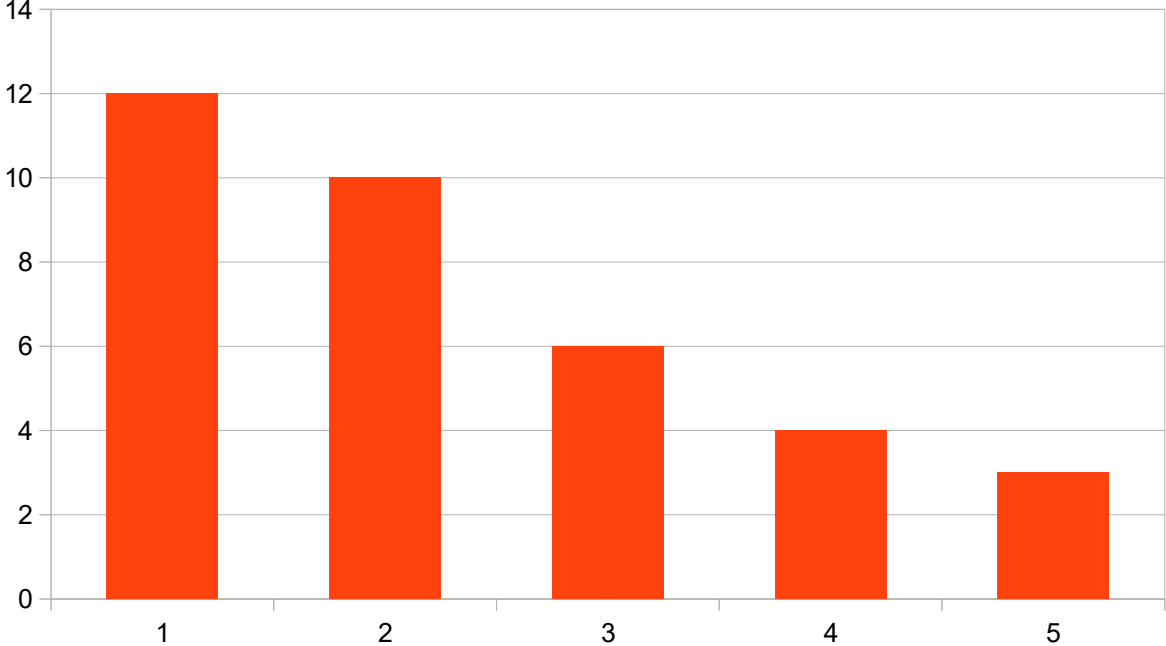
# Estimation du Coût des traitements antiparasitaires

- dépenses en API de 0 à 3113 € / élevage soit 0 à 25 € / UGB
- dépenses en APE de 0 à 484 € / élevage soit 0 à 6 € / UGB

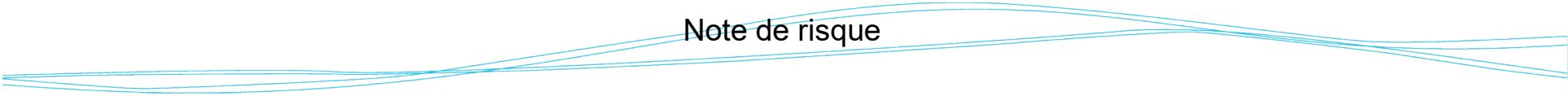


# Estimation de l'impact sur l'environnement par les vétos

35 réponses



Note de risque



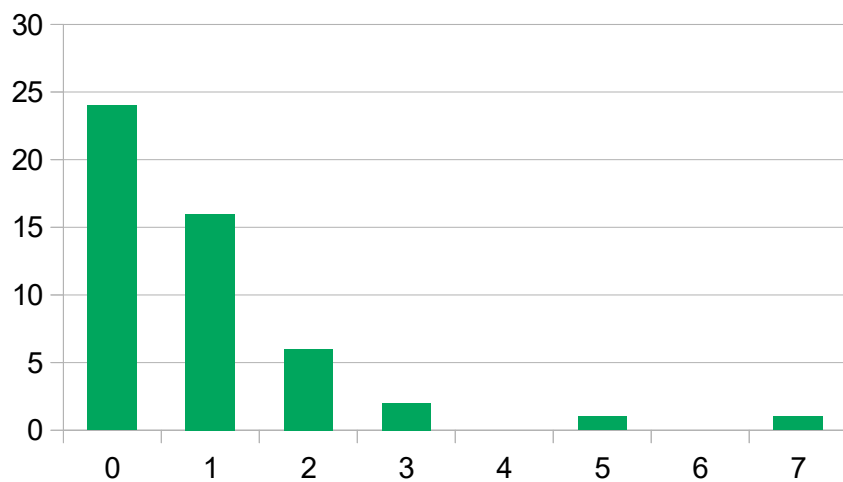


# Estimation de l'impact sur l'environnement (calcul)

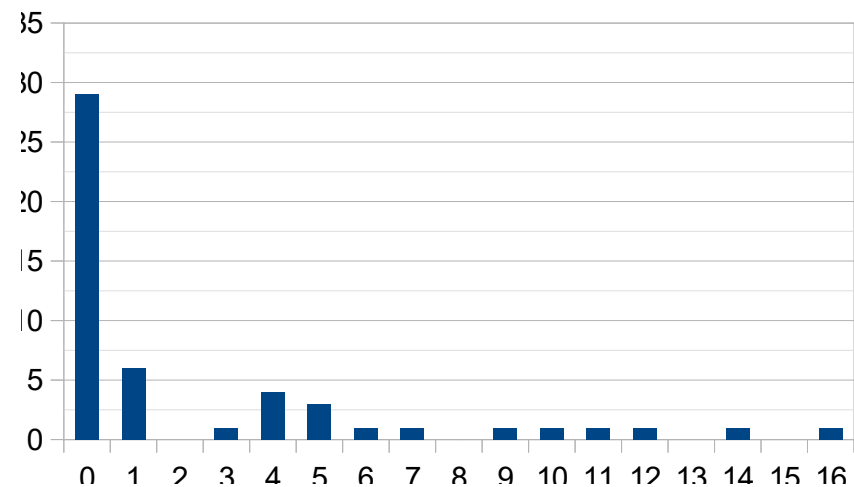
$$\left( \frac{\sum R_i N_i}{N_{\text{total}}} \right)$$

R = indice de risque du médicament utilisé de 1 à 5

N = nombre d'animaux exprimé en UGB



API



APE



## **B. Préserver une qualité et une quantité de l'eau compatibles avec le bon état écologique des lacs et des zones humides**

**Mesure G6 : mettre en défens les zones humides sensibles, aménager les accès et mettre en place des dispositifs d'abreuvement en dehors des zones humides**

### **Actions 2018 :**

- Réunion le 24 septembre 2018 sur les ressources en eau avec la commune de la Godivelle, le Conseil Départemental et l'ADIT, le PNRVA : échanges sur la préservation de la ressource en eau potable du lac d'en Haut (abreuvement, stationnement, etc.) ; état du réseau AEP de la commune. Point sur les études menées sur le lac d'en Haut par le PNRVA depuis 2010. Proposition d'un accompagnement sur la question de l'abreuvement.
- Visite de terrain le 19 octobre avec le GAEC La Loubeyre (EM, CMA + LP)

### **Résultats:**

- sollicitation de l'appui de l'ADIT sur la réalisation d'un diagnostic du réseau AEP de la commune

### **Suite à donner:**

- selon retour de la commune (Conseil Municipal janvier 2019).
- 

## D. Promouvoir une gestion forestière intégrant la richesse écologique et une diversification d'usages

**Mesure G8 : limiter l'impact des plantations monospécifiques résineuses et limiter l'impact des travaux forestiers sur les zones humides et les boisements d'intérêt écologique**

### Actions 2018 : Contrat des lacs / Natura 2000

› Réunion avec ONF/SME Issoire/PNRVA le 20 sept. 2018 sur le projet d'arrêté de protection de captage « eau potable » de Montcineyre et préconisations gestion forestière (achat de parcelles par le SME d'Issoire en 2014 + soumission au régime forestier en mai 2017)

### Résultats:

- › Objectif = préserver sur le long terme la qualité du lac de Montcineyre par le maintien d'un couvert forestier, retour à une forêt plus naturelle de feuillus validé
- › Rédaction du plan d'aménagement reportée en 2019 (initialement programmée en 2018)
- › le Projet d'arrêté de protection du captage d'eau potable est amendé en séance
- › Choix du mode d'exploitation par bois façonné

### Suite à donner:

- › Rédaction par l'ONF du plan d'aménagement au 1<sup>er</sup> semestre 2019 avec cartographie des milieux aquatiques et humides
- › Réunion de travail sur le projet d'arrêté à organiser fin 2018/début 2019





## E. Mobiliser et informer les acteurs locaux pour la mise en œuvre du Docob

Mesure A1 : animer la mise en œuvre du DOCOB

Mesure A2 Expertiser les études d'incidences N2000



### Actions 2018 :

- En lien avec la RNN des Sagnes de la Godivelle : relecture dossier sur 4 entités Natura 2000 + visite CNPN / extensions RNN ; avis/échanges Horizon Nature 2019 sur la Plaine Jacquot ; coupe de Bois illicite Plaine Jacquot ; coupe de bois chez un autre propriétaire privé (Coualle basse)
- En lien avec l'ENS Lac Pavin-Creux de Soucy : implication du PNRVA dans une expérimentation sur les [Paiements pour Services Environnementaux](#), portée par IPAMAC ; avis/échanges Horizon nature 2018 sur Pavin ; organisation et animation de la journée « eau et biodiversité » du Parc
- En lien avec le Parc : valorisation des actions sur les prairies auprès des PNR des Vosges ; réunion des élus par le Sous-Préfet d'Issoire pour présenter les RNN et Natura 2000 ; réunion territoriale / Charte du Parc sur le Cézallier ; Comité départemental de lutte contre [le Campagnol terrestre + suivi/surveillance sur le Cézallier](#) ; participation à la 1<sup>ère</sup> [fête du Cézallier](#) ; réunion de coordination interne sur Natura 2000 ; organisation et participation d'un [bistrot du Parc](#) sur les patrimoines du Cézallier à Montgreleix

### Résultats:

> accompagnements / avis / valorisation du site et des actions

### Suite à donner:

> poursuivre

## E. Mobiliser et informer les acteurs locaux pour la mise en œuvre du Docob

### Mesure A1 : animer la mise en œuvre du DOCOB

### Mesure A2 Expertiser les études d'incidences N2000

#### Actions 2018 :

- En lien avec les Evaluations d'incidences : prise en main de la plateforme sur les manifestations sportives rencontre avec la CC Massif du Sancy sur le projet des 24 sentiers (+ rendez-vous sur Pavin),

Libellé du projet	Porteur /type de projet	Type d'accompagnement
Projet de 24 sentiers (20 communaux et 4 communautaires)	CC Massif du Sancy	Plusieurs rencontres et rendez-vous (notamment Pavin) en vue d'un financement LEADER et de façon à prendre en compte valoriser le patrimoine naturel
Enduro Kids 2018 (11/03)	Manifestation motorisée	Remarques sur la plateforme Échanges avec la DDT 63
Trail Volcans Ceysat (19 et 20/05)	Manifestation sportive	Avis favorable plateforme
Trail du Trèfle (03/06)	Manifestation sportive	Avis avec demande de modifications de tracé sur la plateforme : pas de prise en compte depuis 3 ans...
Moto Issoire Sécurité routière (10/06)	Manifestation motorisée	Avis favorable plateforme
Art'Air (12-15/07)	Manifestation culturelle et sportive	Avis favorable plateforme
La conquête de Super-Besse	Manifestation sportive	Avis favorable plateforme + organisateur
Festival J'en Déboizz (11/08)	Manifestation motorisée	Remarques sur la plateforme Échanges avec la DDT 63
Foulée du Cézallier (15/08)	Manifestation sportive VTT	Accompagnement organisateur pour EI / changement de tracés / avis favorable plateforme
Foulée Anzatoise, Sommets d'Anzats	Manifestation sportive	Avis favorable plateforme

#### Suite à donner:

> poursuivre

## E. Mobiliser et informer les acteurs locaux pour la mise en œuvre du Docob

### Mesure A1 : animer la mise en œuvre du DOCOB

#### Actions 2018 :

- > rédaction bilan d'animation 2018 et prévisionnel 2019
- > programmation technique et financière
- > suivi des différentes démarches (plan de gestion RNN, CT Lacs, ENS, ...)
- > organisation et animation d'un COPIL

#### Résultats:

- > bilans d'activité rédigés
- > suivi financier assuré
- > Copil organisé et compte rendu

#### Suite à donner:

- > poursuivre



RAPPORT D'ACTIVITÉS  
ANNÉE 2017  
Site Natura 2000 FR 8301040 (ZSC)  
« Cézallier »



Directive européenne n°92/43/CEE relative à la conservation des habitats naturels et des habitats d'espèces

Décembre 2017  
Région Auvergne-Rhône-Alpes  
Département du Puy de Dôme et du Cantal



# Synthèse de l'animation 2017 – Bilans technique et financier

## Bilan technique

30 j de chargé de mission Natura 2000

5 j de chargée de mission coordinatrice

## Bilan financier

Réf DOCOB	Libellé	Action programmée	LB (jours)	CB (jours)
<b>Gestion des habitats et espèces</b>				
G1 à G5	Mise en place des MAE	Suivi de la mise en œuvre du PAEC	Dans le cadre du PAEC	
G6	Mise en défens de zones sensibles	Lac d'en haut : suivi de l'étude hydrogéologique du bassin versant du lac d'en haut et suite selon conclusions Diagnostic des zones humides et ruisseaux érodés	1 0,5	
G7	Réaliser des travaux de restauration et d'entretien des zones humides, notamment dans le but de restaurer le pâturage	Tourbière de Vassivière : suite de l'état des lieux réalisés en 2016 sur la mise en place d'un pâturage/fauche sur Vassivière - lien avec agriculteurs potentiels, propriétaires, forestiers + prestation expertise botanique ?	6	
G8	Limiter l'impact des plantations monospécifiques résineuses et des travaux forestiers sur les zones humides et les boisements d'intérêt écologique	Suivi des PSG / aménagements forestiers, arrêté ARS (Bourdouze et Montcineyre)	1,5	
<b>Suivis et études scientifiques</b>				
S1	Mettre en place des indicateurs de suivi scientifique et de suivi de gestion	Test de méthodes - Evaluation de l'état de conservation des tourbières		
S2	Améliorer les connaissances du site	Suite de l'étude sur Luronium natans - passage sur les sites non confirmés. Reflexion sur un suivi sur les zones de mises en défens (Bourdouze et Montcineyre) Confirmation des stations de Hamatocaulis vernicosus en lien avec le CBNMC, estimation des surfaces de recouvrement	5 2	
<b>Valorisation</b>				
V1	Diffuser la synthèse du DOCOB et les bulletins d'informations du site	Communication	2	
V2	Réaliser des équipements d'information			
V3	Organiser des visites et des animations sur le site	Organisation d'une demi-journée de sensibilisation des agriculteurs à la diversité floristique	2	
<b>Animation de la mise en œuvre du DOCOB</b>				
A1, A2 et A3	Organisation de réunions	Animation générale et réalisation d'un suivi des activités pendant l'année	2	
		Suivi de la mise en place d'un ENS sur le Pavin / Creux de Soucy	2,5	2
		Vie du réseau : réunions et commissions (région, département), réseau d'animateurs, formations sur Natura 2000		0,5
	Veille écologique et assistances aux évaluations des incidences	Organisation et animation du comité de pilotage	2	
		Porter à connaissance aux porteurs de projets/bureaux d'étude dans le cadre de la procédure d'évaluation des incidences	1	0,5
		Rédaction du bilan annuel	1,5	0,5
Gestion administrative et financière	Elaboration du programme d'animation annuel	1	0,5	
	Montage de la demande de subvention/paiement		1	
	Mise à jour de SUDOCO			
	Mise à jour du DOCOB			
			30	5

Nature de la dépense	Montant réalisé (€)	TOTAL	Part FEADER (mesure 7.6.1)	Part Etat (DREAL ARA)	Autofinancement SMPNRVA
Frais de personnel	6 933,7 €	7 973,75 €	3 706,02 €	3 706,02 €	129,20 €
Frais de structure	1 040,05 €				



# Prévisionnel de l'animation 2018 – technique et financier

## Prévision technique

15 j de chargé de mission Natura 2000

10 j de chargée de mission coordinatrice

18 j de chargés de mission pédagogie

*Réalisé au 3 décembre 2018 :*

*8 j Chargé de mission Natura 2000*

*13 j Chargée de mission Coordinatrice*

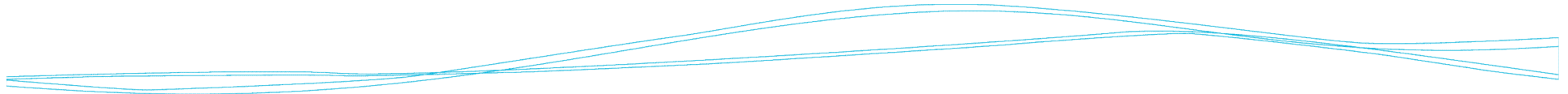
*12 j Chargée de mission Pédagogie*

## Prévision financière

Sources de dépenses	Montants des frais	MONTANT PREVISIONNEL PROJET 2018	Crédits ETAT	Crédits FEADER	Autofinancement SMPNRVA
Frais de personnel	9 338,43 €	10 739,20 €	3 285,64 €	5 911,43 €	1 542,13 €
Frais de structure (plafonnés à 15%)	1 400,76 €				



### **3. Actualités des ENS, de la RNN, du Contrat des lacs, du réseau tourbières du Cézallier et de l'Artense : actions concourant aux objectifs Natura 2000**



# Conservation des tourbières de La Godivelle

## Projet d'extension de la Réserve naturelle



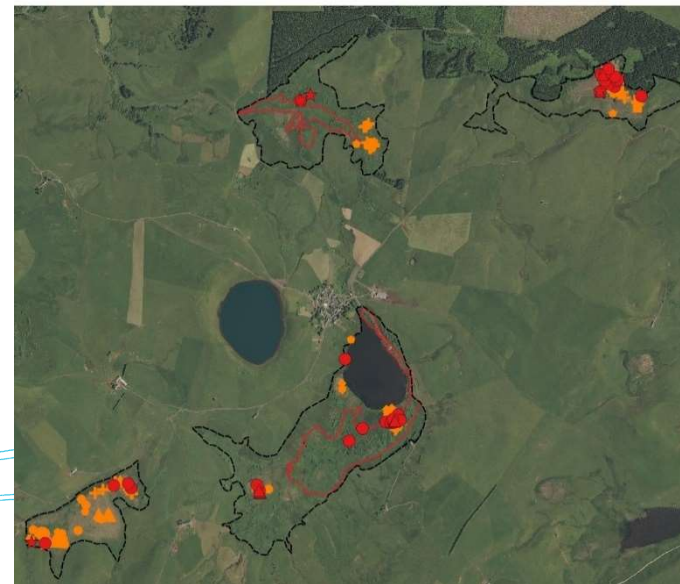
Réserve Naturelle Nationale  
SAGNES DE LA GODIVELLE

### Constat :

- > Une RNN ancienne créée sur une opportunité foncière, avec des limites définies d'après le parcellaire cadastral, ce qui nuit à la compréhension et au respect de la réglementation
- > Un périmètre inadapté aux enjeux écologiques, de nombreuses espèces menacées qui restent en dehors des limites actuelles du site

### Objectif :

- > Mise en cohérence écologique : intégration des tourbières dans leur ensemble, prise en compte du fonctionnement des zones humides pour définir le périmètre (144 ha)
- > Meilleure représentativité : l'extension permettrait de protéger 36 espèces à forte valeur patrimoniale non représentées aujourd'hui dans la RNN (au total 142 espèces remarquables, 7 habitats IC)



# Conservation des tourbières de La Godivelle

## Projet d'extension de la Réserve naturelle



Réserve Naturelle Nationale  
SAGNES DE LA GODIVELLE

### Fondement de la démarche :

- > Principe : concilier les usages et le patrimoine naturel
- > Pas de perte de la propriété privée
- > Interdiction des travaux lourds modifiant l'état ou l'aspect du site
- > Maintien des activités agricoles existantes, limitation de la fertilisation (lisier, engrais minéraux), travaux d'entretien possibles (curage des rases, ...)
- > Pêche et chasse autorisées, pas de fréquentation des secteurs sensibles à la fréquentation

### Calendrier :

- > 1<sup>ère</sup> phase de concertation de février à juillet 2017 : état des lieux précis des pratiques et usages
- > 2<sup>ème</sup> phase de concertation d'août 2017 à mars 2018 : préparation du projet de règlement
- > Deux réunions publiques, 4 diagnostics fourragers, 1 visite pour les habitants
- > Validation du projet par le CSRPN et CNPN
- > Enquête publique au printemps 2019





# Conservation des tourbières de La Godivelle

## Travaux de fauche



Réserve Naturelle Nationale  
SAGNES DE LA GODIVELLE

### Constat :

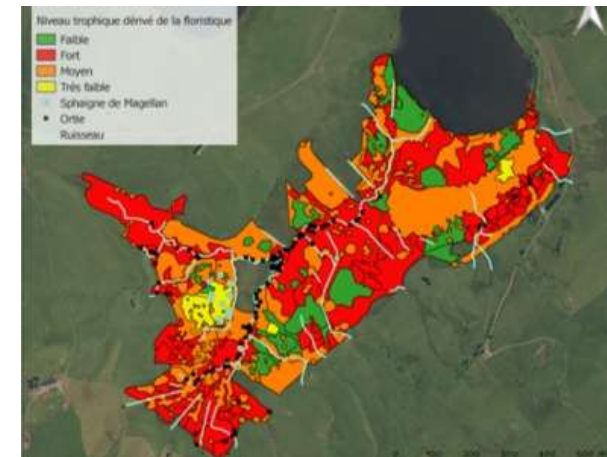
- > Une tourbière en cours d'eutrophisation, des apports excessifs de nutriments
- > Limiter les apports à la source → gestion agri-environnementale du bassin versant
- > Réduire les stocks de Phosphore → exporter de la matière

### Actions :

- > Expérimentation de fauche de la tourbière avec export
- > Des contraintes techniques : faible portance des sols, réseau de rases

### Résultats :

- > 6 ha fauchés en 2017 et 2018, export en 2018
- > Travaux réalisés par l'équipe du Parc, achat de matériel et location
- > Valorisation du produit de la coupe ?



# Conservation des tourbières de La Godivelle

## Programme de suivi des milieux oligotrophes



Réserve Naturelle Nationale  
SAGNES DE LA GODIVELLE

### Objectifs :

- > Suivre l'évolution de la qualité des milieux aquatiques et oligotrophes.
- > Evaluer l'efficacité de la gestion (fauche-export, actions agri-environnementales)

### Actions :

- > Mise en place d'un suivi des milieux tourbeux et aquatiques à fort enjeu
- > Mise en place d'un suivi du Phosphore sur le bassin versant du Lac d'en Bas
- > Mise en place d'un suivi de la qualité de l'eau du bassin versant via les diatomées
- > Mise en place d'un suivi de la végétation sur les zones d'expérimentation de fauche
- > Diagnostic des eaux et sédiments du Lac d'en Bas [en suspens]





# Conservation des tourbières de La Godivelle

## Etudes écologiques et fonctionnelles



Réserve Naturelle Nationale  
SAGNES DE LA GODIVELLE

### Objectifs :

- > Améliorer la compréhension du fonctionnement hydrologique des tourbières
- > Améliorer les connaissances faunistiques et floristiques
- > Définir des mesures de gestion ciblées

### Actions :

- > Etude de l'influence du niveau du Lac d'en Bas sur la qualité des milieux
- > Caractérisation des sources thermominérales sous la tourbière
- > Etude de la fonctionnalité des habitats humides par la méthode Syrph-the-Net
- > Actualisation d'inventaires 15 ans après : libellules, papillons de nuit, criquets et sauterelles, araignées



# Contrat territorial des lacs de la tête de Bv de la couze Pavin

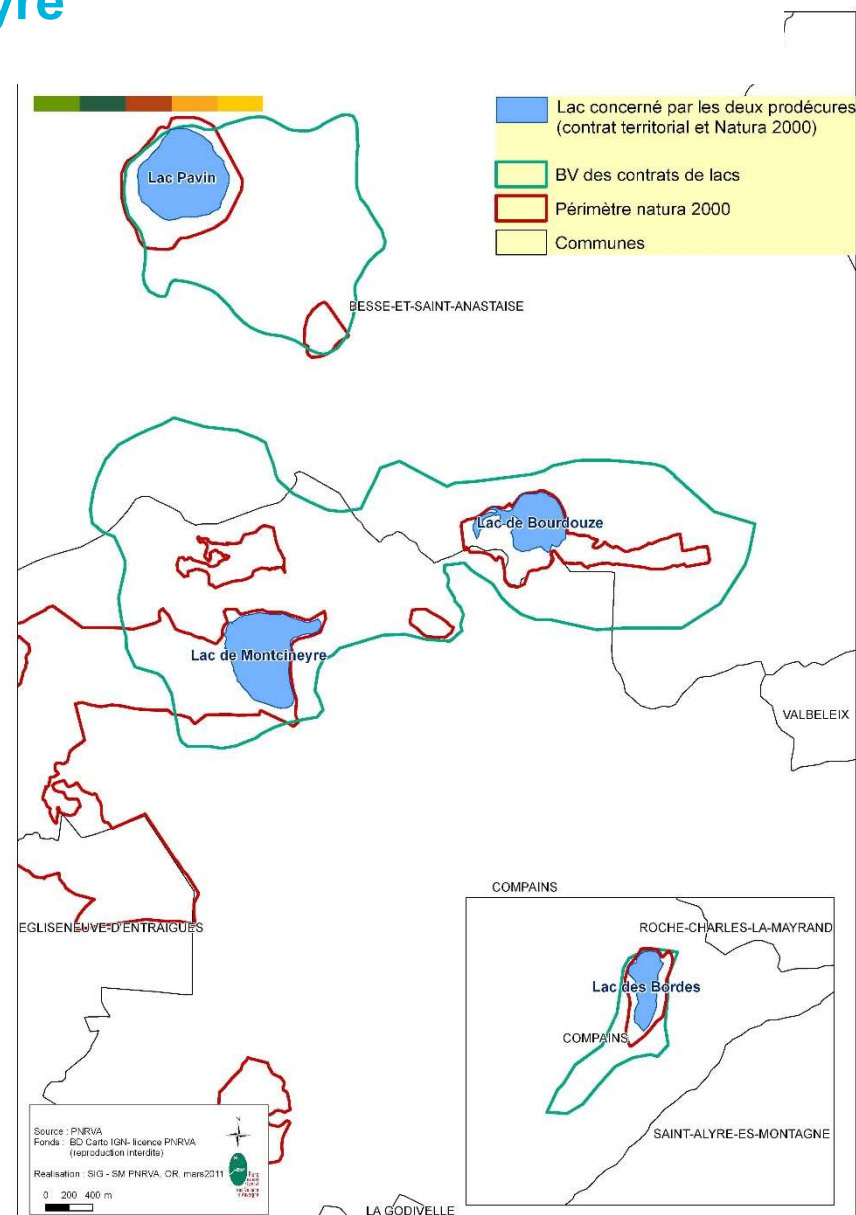
## Lacs Bordes – Bourdouze – Montcineyre

**Enjeu :** Préserver et/ou restaurer la qualité des 4 lacs par la mise en place d'actions à l'échelle des bassins versants des 4 lacs, en complément de Natura 2000 et des ENS

### Actions 2018 :

- > **Bordes** : suivi action ANC du village de Brion, pas de nouvelle mise aux normes en 2018
- > **Bourdouze** : suivi du fonctionnement des abreuvoirs solaires, rédaction d'un bail environnemental ; suivi projet mesure compensatoire commune de Besse (coupe épicéas tourbière)
- > **Montcineyre** : accompagnement du SME d'Issoire pour la gestion du lac de Montcineyre et son bassin versant : appui rédaction de l'arrêté de protection du captage en lien avec les pratiques forestières, appui étude de scénarii pour des solutions alternatives à l'abreuvement direct au lac.
- > **Pavin** : étude de la qualité du lac Pavin (dont étude dynamique omble chevalier), échanges fonciers, lien avec ENS
- > **Tous les lacs** : accompagnement des agriculteurs ; animation / coordination des maîtres d'ouvrage du CT, communication/sensibilisation ; rédaction du bilan final en cours.
- > **Fin 2018 = fin du contrat territorial des lacs 2013-2018 :** en attente d'une éventuelle inscription des actions à finaliser dans le futur CT couze Pavin (à priori à partir de 2020).

**Certaines actions poursuivies via ENS**





# Espace Naturel Sensible Lac des Bordes

## Enjeu :

- > Préserver les milieux aquatiques et tourbeux oligotrophes

## Objectifs :

- > Maintenir les milieux oligotrophes
- > Favoriser la diversité faunistique présente sur le lac

## Actions :

- > Suivi de l'avifaune migratrice
- > Suivi des populations d'odonates (STELI)
- > Veille espèces exotiques envahissantes
- > Projet d'observatoire avifaune : lancement prestation
- > Surveillance du site
- > Sensibilisation : animation scolaire école du Valbeleix ; animation grand public
- > Formation « tourbière » organisée par l'AFB







# LES TOURBIÈRES, PARLONS-EN !

## ANIMATION D'UN RESEAU D'ACTEURS AUTOUR DE LA FONCTIONNALITE DES TOURBIERES DU CEZALLIER ET DE L'ARTENSE

- PHASE 2 / septembre 2017-décembre 2019

\* **Démarche participative - suite** : 20 Rencontres individuelles, 10 ateliers d'échanges locaux, 3 ateliers Cézallier-Artense, 1 atelier Massif central + **inventaire et chantiers participatifs** (CEN Auvergne)



**Je participe !**

Afin d'améliorer notre connaissance des tourbières de l'Artense et d'initier une dynamique de restauration des sites dégradés, nous réalisons un **inventaire participatif** de ces milieux rares et précieux sur les communes de Saint-Donat, Saint-Genès-Champespe et Egliseneuve-d'Entraigues.

Que vous soyez propriétaire de tourbière, exploitant ou simple usager, rejoignez le projet : tout le monde peut participer !

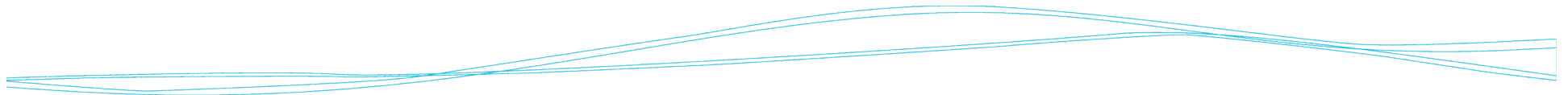


\* En réponse à des **questions/problématiques de gestion locale** : 7 suivis et diagnostics fonctionnels sur les tourbières de Pierrefite, des Chastelets, de Chandroux, du Couderc, de Greil-Rascoupet, du Jolan et son bassin versant (2000 ha) du Plateau de Chastel Sur Murat (600 ha)

\* **2 publications** :  
 - Numéro Hors Série du Parc (20 pages) **sur les savoirs et savoirs faire et les productions pédagogiques** sur les tourbières du Cézallier et de l'Artense.  
 - **Synthèse des connaissances sur le fonctionnement des tourbières du Cézallier et de l'Artense** (méthodologique, typologie fonctionnelle et fiche opérationnelle par site)



## 4. Le projet pédagogique « lacs du Cézallier »





## Projet pédagogique scolaire « lacs du Cézallier » préparation 2018-2019 / mise en œuvre 2019-2020

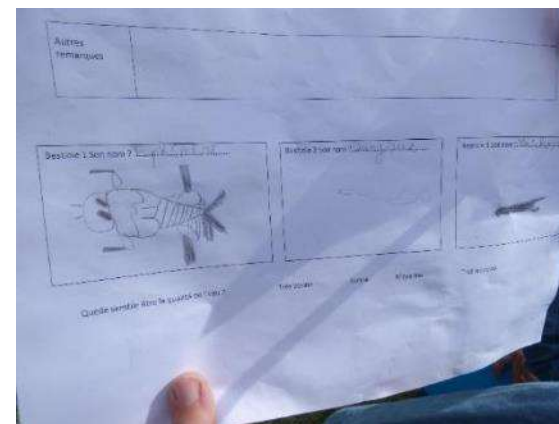
- Projet d'Éducation au Développement Durable validé par l'Éducation nationale
- Mise en œuvre : années scolaires 2018-2019-2020
- Territoire concerné : Site Natura 2000 du Cézallier
- 4 ou 5 classes accompagnées (primaire et collège)
- Lacs Pavin, Bourdouze, Montcineyre, Bordes, La Godivelle
- classes primaire et collège des communes de Besse, Compains, le Valbeleix, Egliseneuve d'Entraigues, St Pierre Colamine, le Chambon/lac, Ardes sur Couze

- les sujets suivants seront abordés :
  - Divers modes de formation d'un lac
  - Le fonctionnement d'un lac profond
  - La vie aquatique lacustre
  - Les usages des lacs
  - Les circulations de l'eau à l'échelle du bassin versant
  - Des solutions pour préserver/restaurer la qualité des lacs.
  - Le phénomène d'eutrophisation et ses causes



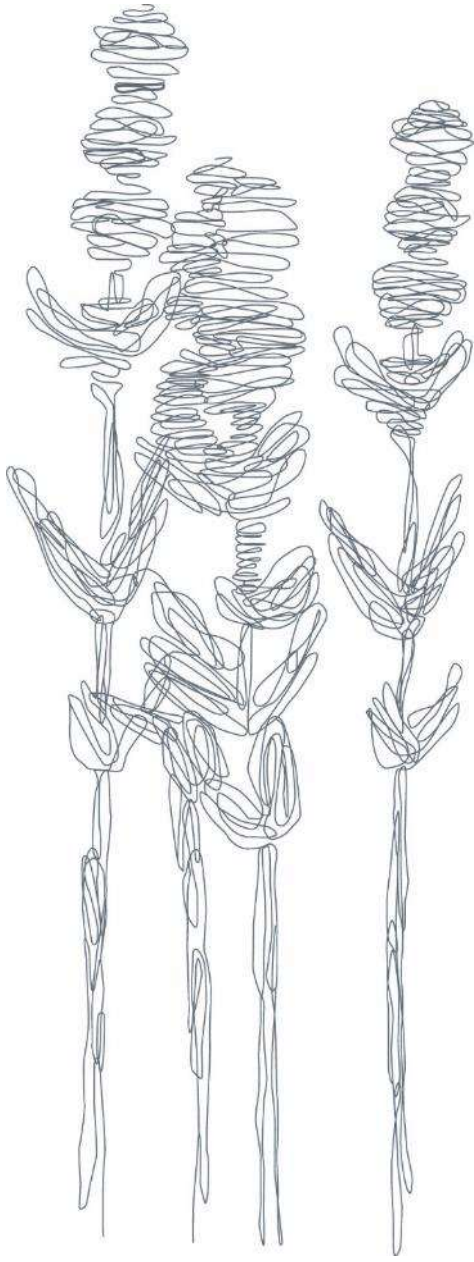
## Démarche pédagogique scientifique

- Sortie terrain d'une journée (prise de contact, observations...)
- Questionnements selon diverses orientations
- Approfondissements d'une ou deux pistes (nouvelle sortie terrain, mesures, expérimentations...)
- Au travers du réseau des classes, réponses à un grand nombre de questions et de sujets annoncés précédemment

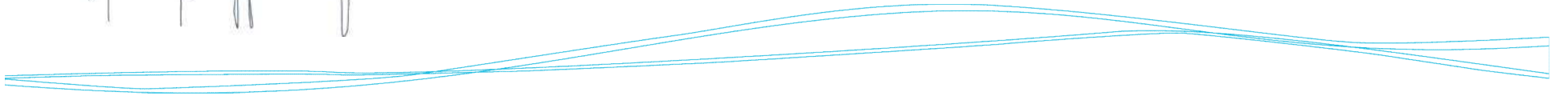


## Restitution travaux de classes

- ✓ Sur Pupitre, un mini-site Internet
- ✓ Échanges entre classes et présentation aux parents-familles-amis au cours d'une **journée de randonnée itinérante**, un WE, sur un circuit Lacs Pavin, Montcineyre puis Bourdouze et retour. Sur chacun des lacs, les élèves présenteraient leurs travaux à l'ensemble du public et la randonnée serait proposée avec plusieurs itinéraires plus ou moins longs pour une accessibilité au plus grand nombre. Des « spécialistes » pourraient également apporter des éléments d'info (Creux de Soucy, tourbières...)



## 5. PERSPECTIVES 2019



# Prévisionnel de l'animation 2019 – technique et financier

## Prévision technique

160 heures de chargé d'études « biodiversité » (23 jrs)

144 heures de chargée de mission « animatrice pédagogique » (20 jrs)

140 j de chargée de mission coordinatrice (20 jrs)

## Prévision financière

site	Sources de dépenses	Montants des frais	MONTANT PREVISIONNEL PROJET 2019	Crédits ETAT	Crédits FEADER	Autofinancement SMPNRVA
FR 830 1040 CEZALLIER	Prestations pédagogiques et de transports scolaires	3 000,00 €	16 958,61 €	6 224,12 €	9 065,66 €	1 668,84 €
	Frais de personnel	12 137,93 €				
	Frais de structure (plafonnés à 15%)	1 820,69 €				



## PERSPECTIVES 2019

- Le suivi de la Tourbière de Vassivière : discussions avec l'agriculteur intéressé, les propriétaires et les forestiers à poursuivre pour mettre en place un contrat Natura 2000 et des travaux.
- Un diagnostic des zones humides et ruisseaux érodés et présentation des résultats au contrat territorial Couze Pavin notamment / éventuelles propositions de travaux.
- Une expertise écologique dans le Cirque d'Artout afin d'identifier des actions d'amélioration à mettre en place avec les exploitants agricoles et forestiers.
- La valorisation de l'état des lieux des populations de *Luronium natans* (L.) Raf. (Fluteau nageant)
- Un état des lieux détaillé des populations de *Ligularia siberica* (L) Cass. (Ligulaire de Sibérie)
- Un suivi des Plans Simples de Gestion rédigés ou révisés et des aménagements forestiers (notamment l'arrêté de l'ARS pour la création d'une piste forestière sur Montcineyre) pour favoriser la prise en compte de la biodiversité + évaluations incidences et autres projets
- La conception et la mise en œuvre d'un projet pédagogique pour les scolaires pour l'année 2018-2019 sur les lacs du Cézallier.
- La coordination avec les autres procédures complémentaires sur ce site (ENS Bordes, RNN Sagnes de la Godivelle, ENS Pavin/Creux de Soucy, etc.).

## Questions diverses ?



Merci de votre attention

