



Conservatoire
d'espaces naturels
Auvergne

Site Natura 2000 FR 830 2039 « Rivières à moules perlières du Bassin de la Doloire »



Comité de pilotage du 19 décembre 2019

Fournols

Ordre du jour du COPIL

- **Rappels sur le Site Natura 2000 et ses enjeux**
- **Gestion du Site Natura 2000**
 - Bilan des outils contractuels
 - Bilan des évaluations d'incidences Natura 2000
- **Etudes et suivis réalisés sur le Site Natura 2000**
 - Cartographie des habitats naturels
 - Recherche de stations de Moule perlière
- **Communication**
- **Actions et budget prévisionnel 2018**
- **Questions diverses**

Site N2000 "Rivières à moules du Bassin de la Dolore"

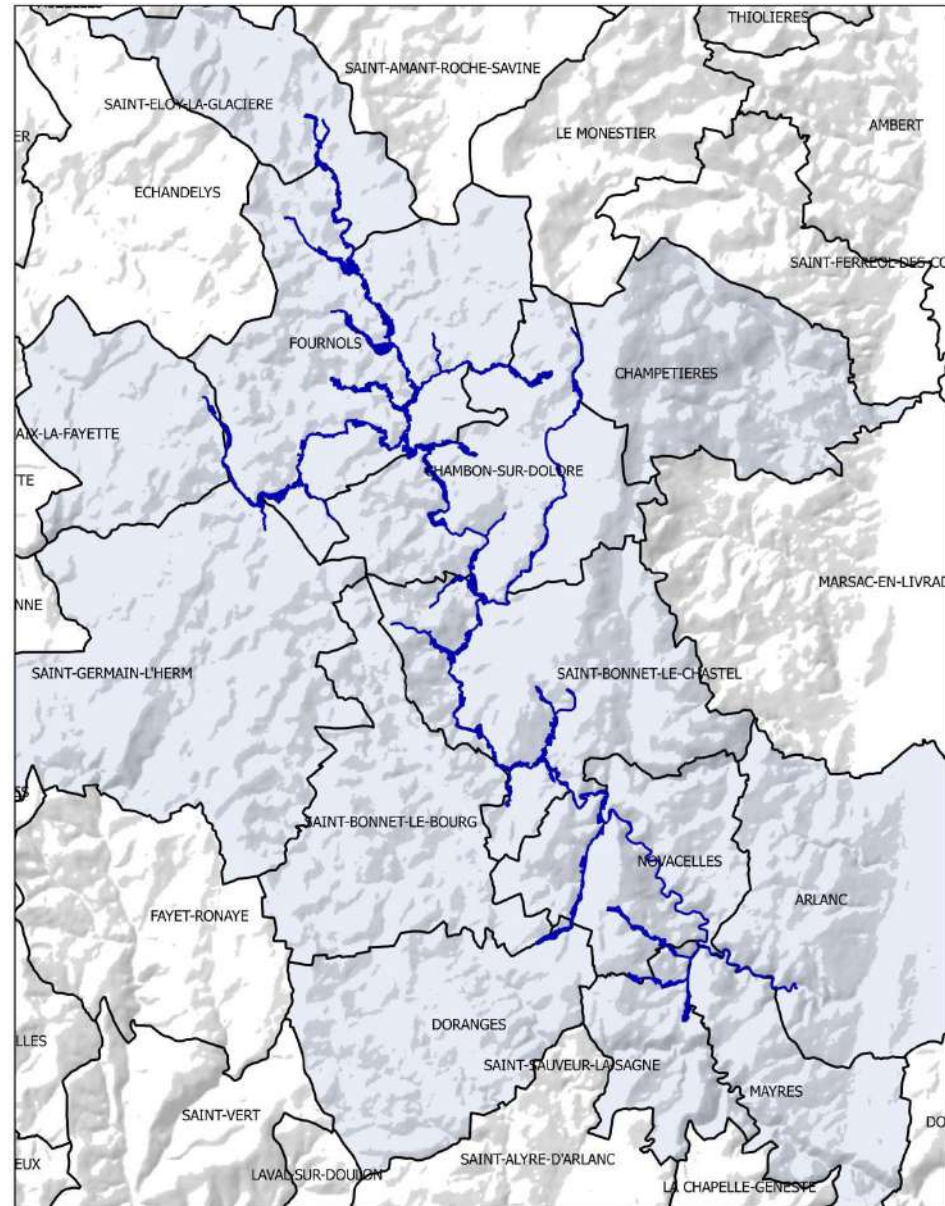
↪ DOCOB lancé fin 2009
et validé fin 2015

↪ 13 communes :

St-Eloy-la-Glacière, Fournols, Aix-la-Fayette, Chambon-sur-Dolore, Champetières, St-Bonnet-le-Bourg, St-Bonnet-le-Chastel, St-Germain l'Herm, Novacelles, Doranges, Arlanc, Mayres et St-Sauveur-la-Sagne

↪ 360 ha

↪ 80 km de cours d'eau
sur la Dolore et ses
affluents



sources: DREAL Auvergne, Carte réalisée en novembre 2015. Fond: Georefer relief estompé, IGN copyright.



Légende

- périmètre du site FR8302039
- Communes concernées par le site

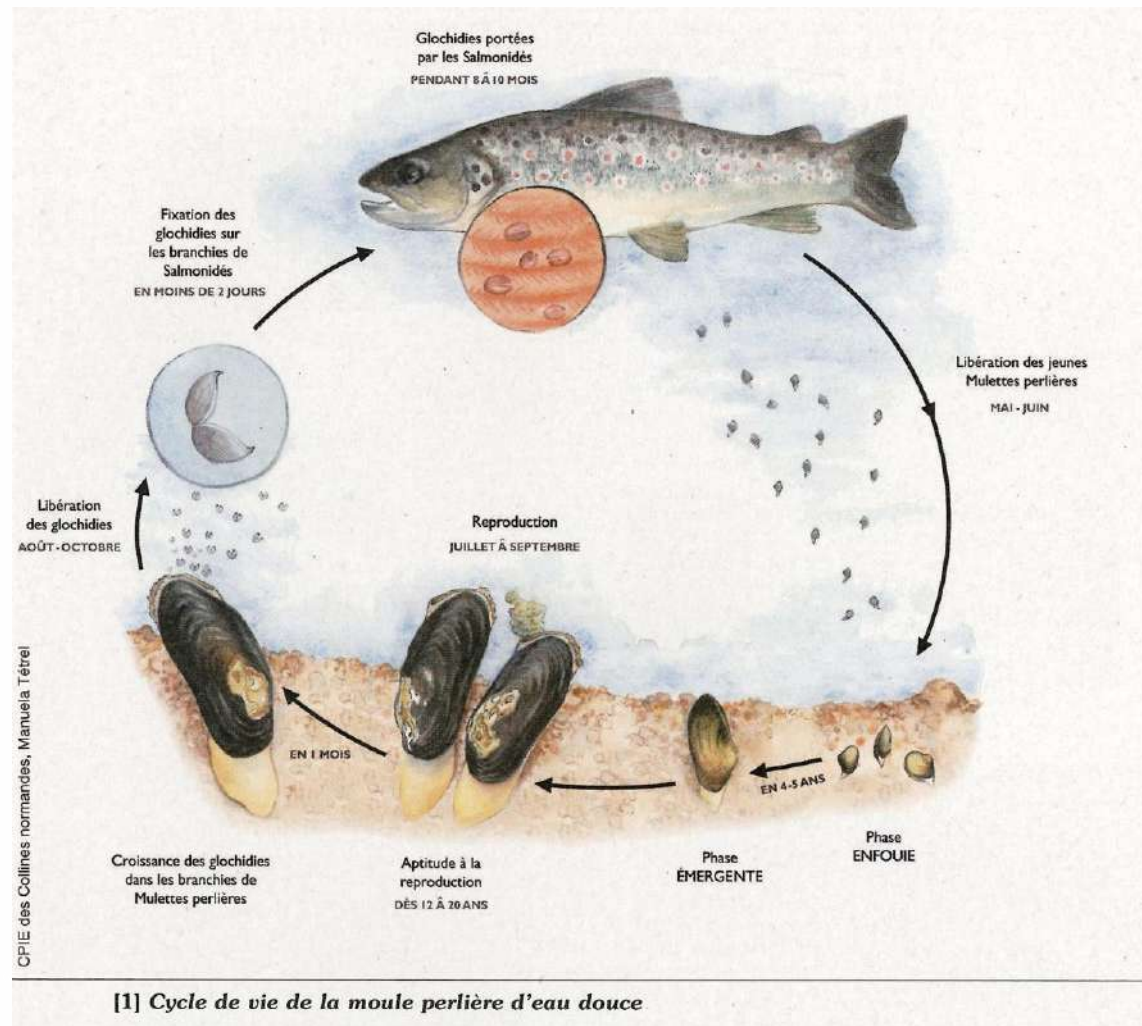
Les grands enjeux du Site Natura 2000 DOCOB "Rivières à moules du Bassin de la Dolore"

- Site désigné en Natura 2000 surtout pour la Moule perlière :
 - espèce d'intérêt communautaire (Annexe II), rare et menacée en Europe
 - « en danger critique d'extinction » sur Liste Rouge Nationale et Européenne
 - espèce protégée en France (Arrêté du 23 avril 2007)



Les grands enjeux du Site Natura 2000 DOCOB "Rivières à moules du Bassin de la Dolore"

Rappel du cycle biologique de la Moule perlière :



↳ Moule perlière exigeant une qualité d'eau « excellente » pour assurer son cycle biologique et se développer dans une rivière

Les grands enjeux du Site Natura 2000 DOCOB "Rivières à moules du Bassin de la Dolore"

• Habitats naturels :

- habitats d'intérêt prioritaire

- 91E0 forêts alluviales à aulnes et frênes
- 91D0 tourbières boisées ...

- habitats d'intérêt communautaire

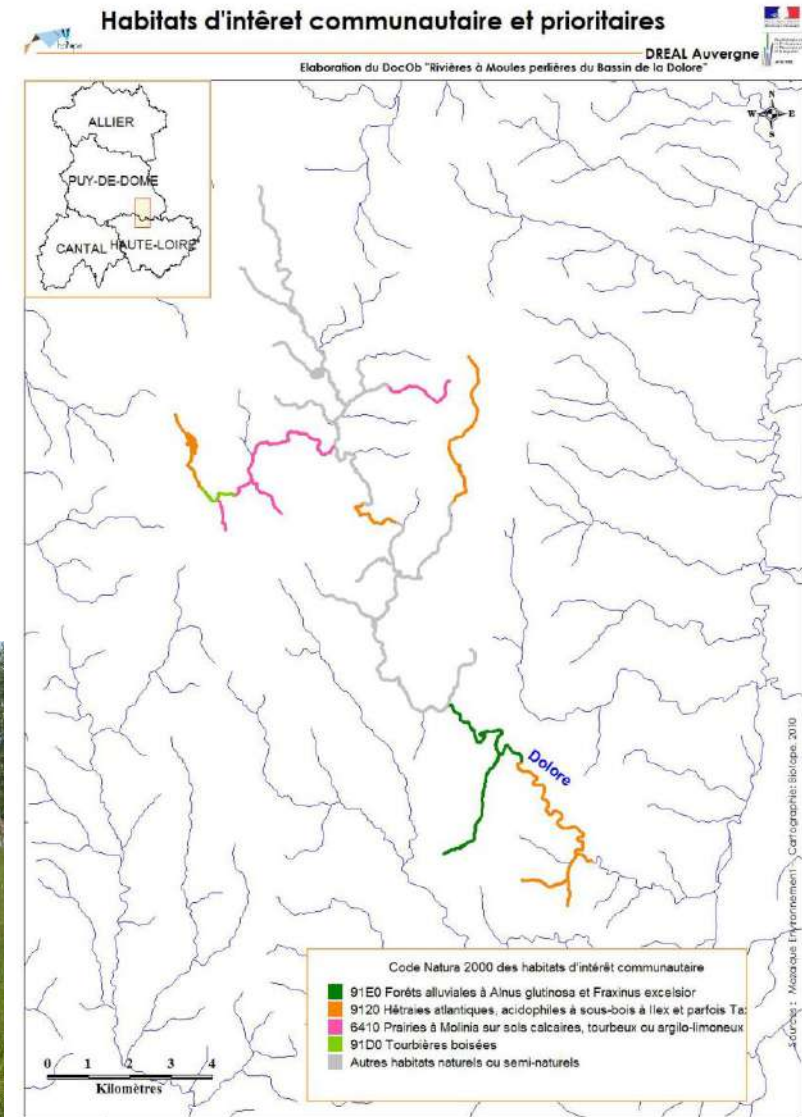
- 9120 hêtraies atlantiques à houx
- 6410 prairies à molinie sur sols tourbeux ...



Forêt alluviale à aulnes



Prairie à Molinie



Les grands enjeux du Site Natura 2000 "Rivières à moules du Bassin de la Dolore"

- Autres espèces de la Directive Habitats recensées sur la Dolore : à rajouter dans le Formulaire Standard de Données du site Natura 2000



Animation sur le site Natura 2000

- Engagement de l'animation sur ce site : fin 2016
- Envoi du DOCOB aux collectivités locales : mai 2017
- Dernier COPIL pour bilan 2016-2017 :
13 décembre 2017 au Chambon-sur-Dolore



↳ *Bilan animation du site Natura 2000 en 2018-2019*

Bilan animation du site Natura 2000 en 2018-2019

Accompagnement de la Charte Natura 2000

- ↳ Code de bonnes pratiques en faveur des milieux naturels et des espèces
- ↳ Différents engagements possibles en fonction des milieux présents sur les parcelles pouvant être engagées
- ↳ **Pas d'engagement à ce jour car nécessité d'inclure des parcelles cadastrales entières**

Accompagnement de MAEc

- ↳ Engagement volontaire des exploitants en faveur de pratiques respectueuses des habitats naturels et des espèces
- ↳ **Pas de projet MAEc :**
 - peu de surfaces agricoles incluses dans le site N2000 : 118 ha pour 165 ilots PAC dont seulement une quarantaine fait plus de 1 ha dans le site
 - démarrage trop tardif de l'animation du site par rapport à la PAC 2015

Bilan animation du site Natura 2000 en 2018-2019

Accompagnement des évaluations des incidences Natura 2000

↳ Demande d'informations ou d'avis de la part de porteurs de projet ou de la DDT 63 sur les incidences éventuelles de projets sur le site, habitats ou espèces présents

✓ **Projet de station d'épuration de Fournols :**

Projet engagé dans le Contrat Territorial Dore amont station située hors site Natura 2000 mais conséquences sur site (influence sur qualité d'eau)

↳ *avis favorable sur projet car l'amélioration de la qualité d'eau ne peut être que bénéfique au site Natura 2000 et à la Moule perlière*

⇒ travaux finalisés en septembre 2019

↳ *Différents problèmes d'assainissement existent sur la Dolore, mais pas l'objet de Natura 2000 d'intervenir sur l'assainissement même si intérêt pour le site*

↳ **Lien étroit à faire vivre avec les CT qui interviennent sur l'assainissement**



Bilan animation du site Natura 2000 en 2018-2019

Accompagnement des évaluations des incidences Natura 2000

✓ **Pose d'une conduite AEP en traversée de la Dolore à Novacelles :**

Remplacement d'une conduite AEP nécessitant la traversée de la Dolore au niveau du pont du bourg de Novacelles

↳ *Choix de la solution la mieux adaptée et la moins impactante pour la rivière*

↳ *Modalités définies par la DDT, avec appui de l'animateur Natura 2000 : pose en encorbellement sous le pont, en tubes PVC isolés*



Avant travaux



Après travaux

Bilan animation du site Natura 2000 en 2018-2019

Accompagnement des évaluations des incidences Natura 2000

✓ Travaux de mise en conformité de la prise d'eau des étangs de Chalembel à Fournols :

Mise en place d'une prise d'eau calibrée sur le ruisseau de Chalembel

↳ *Modalités fixées par la DDT (Police de l'eau), après avis animateur Natura 2000*

↳ *A proximité, pose d'une demie buse large pour franchir le ruisseau, sans intervention sur le fond du lit*



Prise d'eau des étangs après travaux



Franchissement du ruisseau après travaux

Bilan animation du site Natura 2000 en 2018-2019

Accompagnement des évaluations des incidences Natura 2000

✓ **Travaux d'exploitation forestière à Fournols et St-Bonnet-le Chastel :**

Coupe de parcelles d'épicéas par une coopérative forestière demandant l'utilisation de passages à gué à Fournols et St-Bonnet

⇒ *Accord de la DDT (Police de l'eau) pour l'utilisation des passages à gué, avec demande d'exportation des bois en temps sec pour limiter le départ de sédiments dans la rivière, et si besoin remise en état des berges*

⇒ *Résultat peu satisfaisant avec pas mal de boues sur un passage à gué : vigilance à avoir sur de prochains cas similaires pour éviter la traversée de la Dolore*



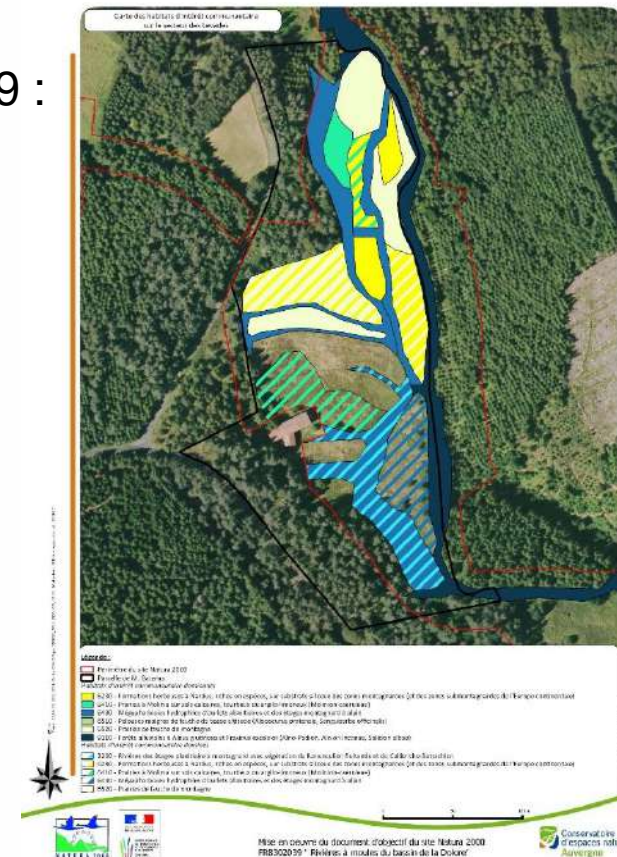
Bilan animation du site Natura 2000 en 2018-2019

Accompagnement des évaluations des incidences Natura 2000

✓ **Projet d'aménagement d'un camping /gîte à St-Bonnet-le Chastel :**

Implantation de tentes fixes en bord de Dolore et d'un gîte dans un bâtiment existant.
Nécessité d'installation d'un système d'assainissement autonome pour 20 eqh.

- ↪ Identification des milieux naturels réalisée en juillet 2019 : peu d'impact sur milieux pour l'implantation des tentes
- ↪ Informations transmises aux propriétaires et aux services de l'Etat
- ↪ *Instruction du projet par la DDT à finaliser au mieux*



Bilan animation du site Natura 2000 en 2018-2019

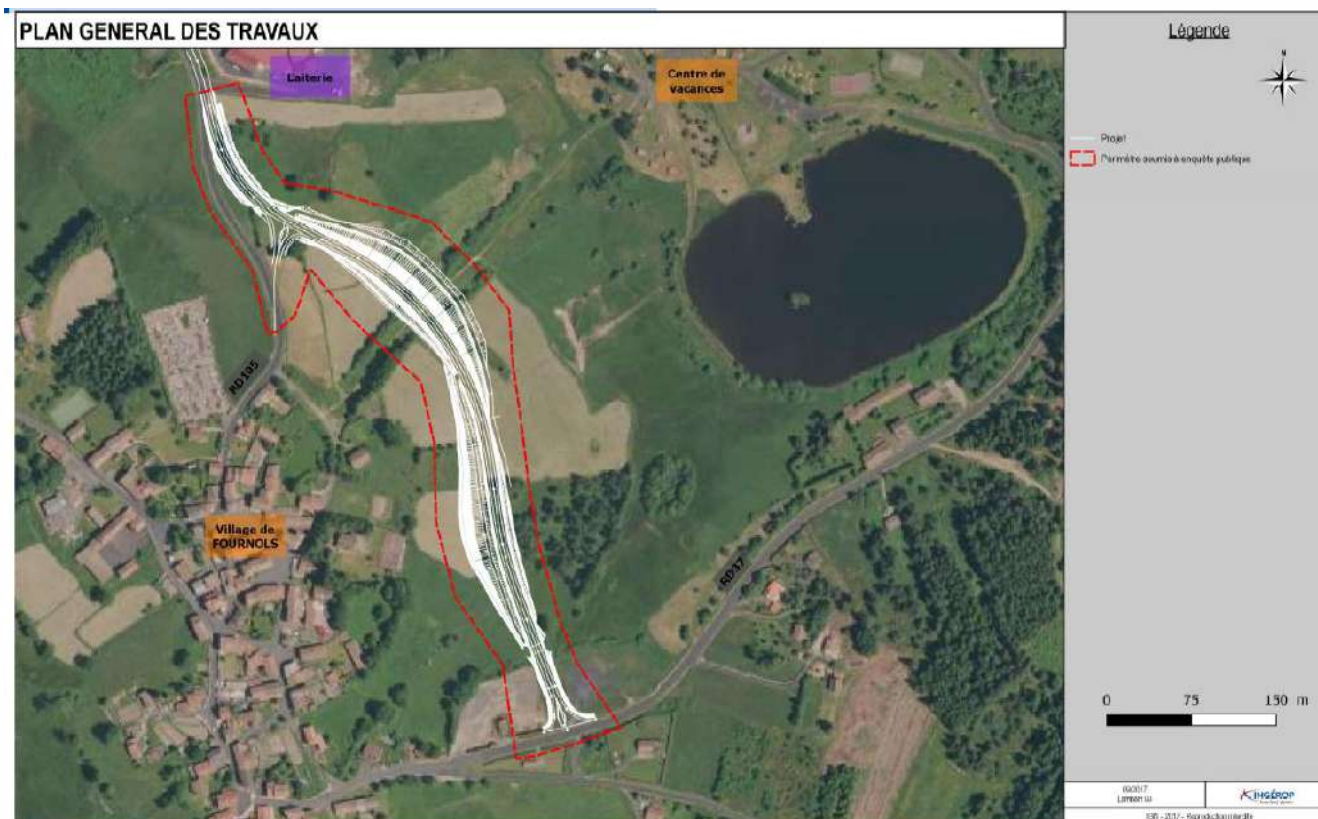
Accompagnement des évaluations des incidences Natura 2000

✓ **Projet d'aménagement d'un contournement routier à Fournols :**

Projet de contournement routier à l'Est du bourg pour accéder à la laiterie

↪ Avis demandé par la DDT : projet en marge du site Natura 2000

↪ *Instruction du projet par la DDT en cours*



Bilan animation du site Natura 2000 en 2018-2019

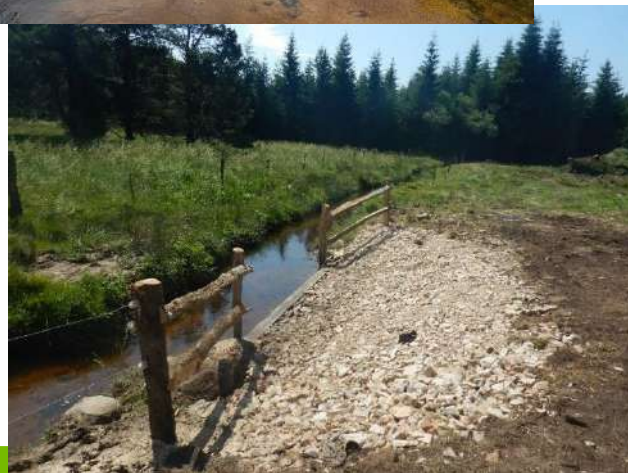
Accompagnement des travaux du CT Dore amont

✓ **Travaux d'amélioration des berges de cours d'eau à Fournols :**

Échanges très réguliers avec animateurs du CT Dore amont pour évaluer la sensibilité "locale" (présence de moules ou d'habitats) pour réaliser des travaux en bord de cours d'eau : recul de résineux, coupes forestières, mise en défens, abreuvoirs...



↳ *Objectif :*
Permettre les réalisations favorables aux milieux riverains



Bilan animation du site Natura 2000 en 2018-2019

- ⇒ Difficultés importantes à mettre en œuvre les outils Natura 2000 liées surtout au périmètre restreint validé en 2015
- ⇒ Quelques projets d'aménagement ou de travaux sur ce site Natura 2000

↳ *Besoin d'études et de suivis pour améliorer les connaissances sur les habitats naturels et sur la répartition de la Moule perlière*

- **Cartographie des habitats naturels** : échantillonnage réalisé dans le DOCOB insuffisant pour avoir des données locales précises

↳ *Estimation Habitats N2000 = 12,5 ha*

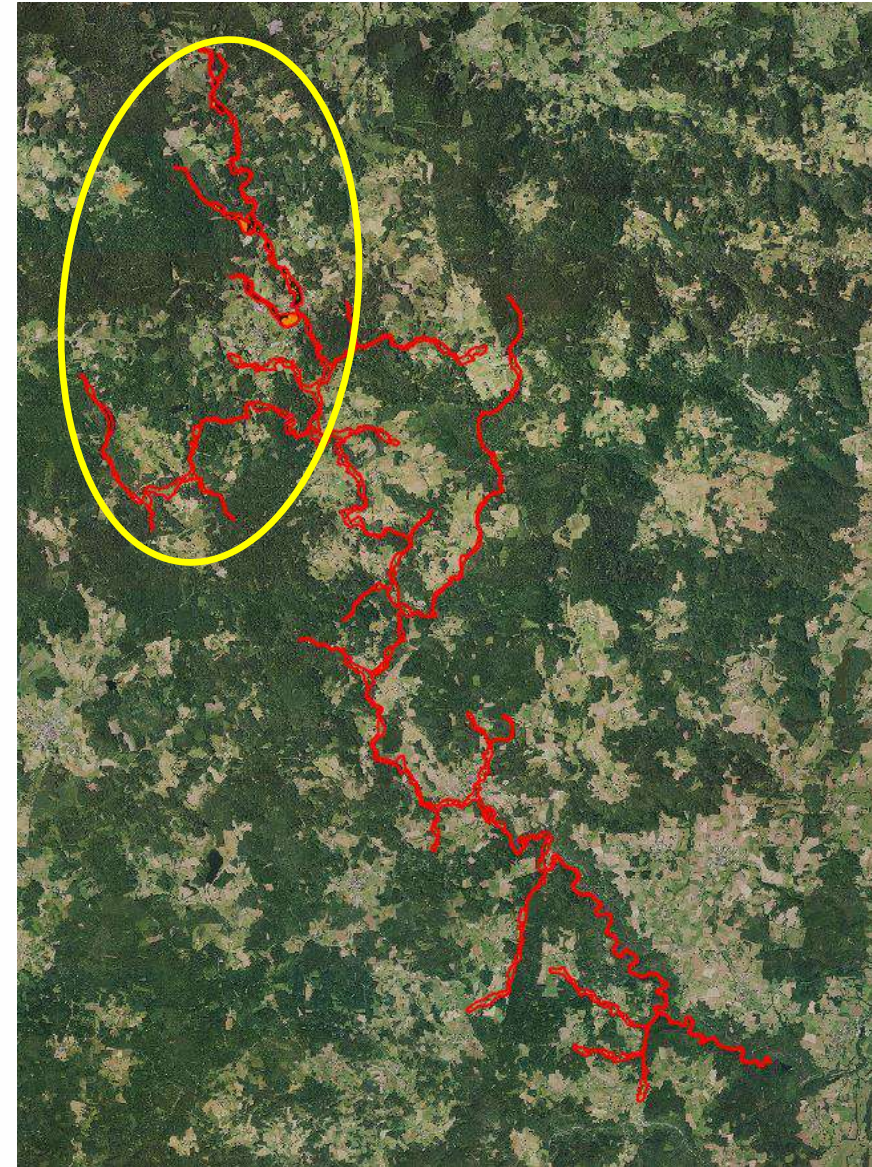
- **Répartition de la Moule perlière** : largement améliorée par les recherches complémentaires et synthèse des données disponibles produites dans différents cadres (CT, PNA, N2000...)

Bilan études et suivis sur le site Natura 2000 en 2018-2019

• Cartographie des habitats naturels entre 2017 et 2019 :

- des sources au Forestier
- 15 km de cours d'eau parcourus
- 158 ha cartographiés (/ 360 ha, 44 %)

↪ Identification des habitats naturels,
de leur état de conservation...
+ atteintes éventuelles (*diverses*)

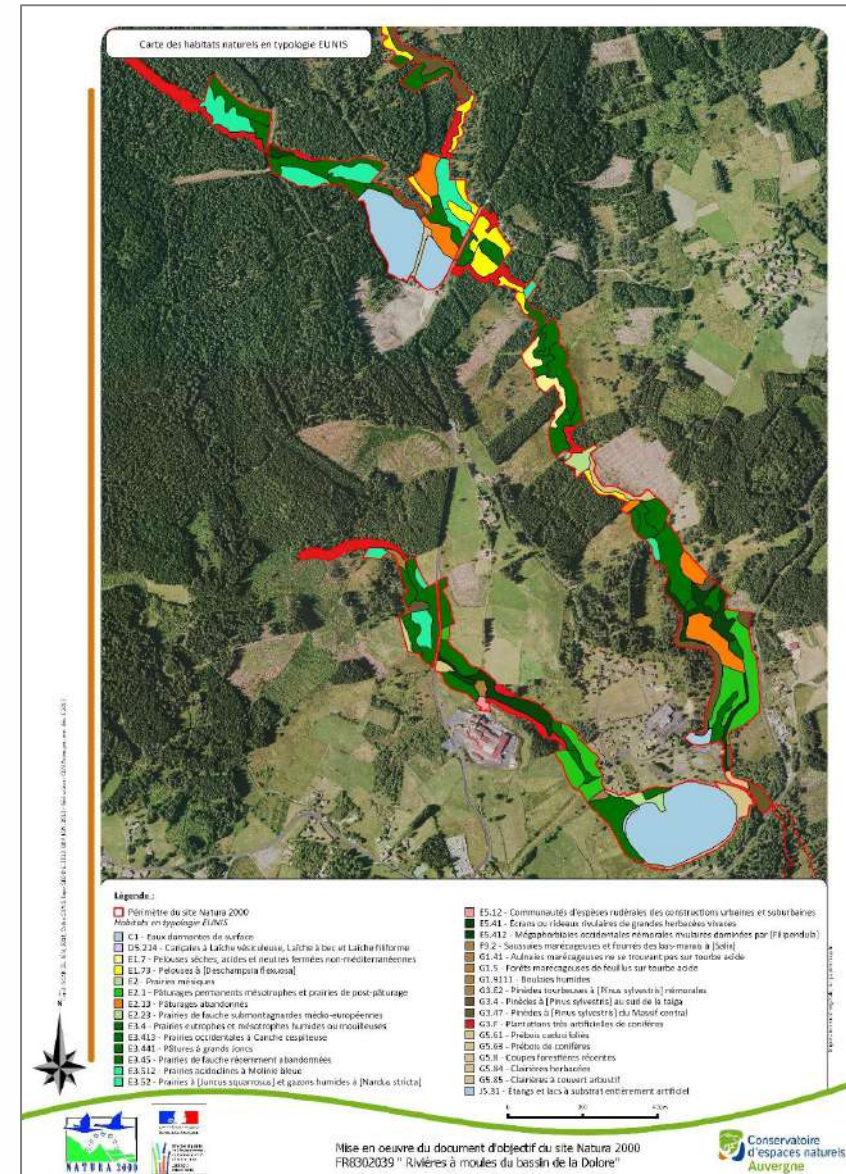


Bilan études et suivis sur le site Natura 2000 en 2018-2019

Cartographie des habitats naturels en 2017-2019 :

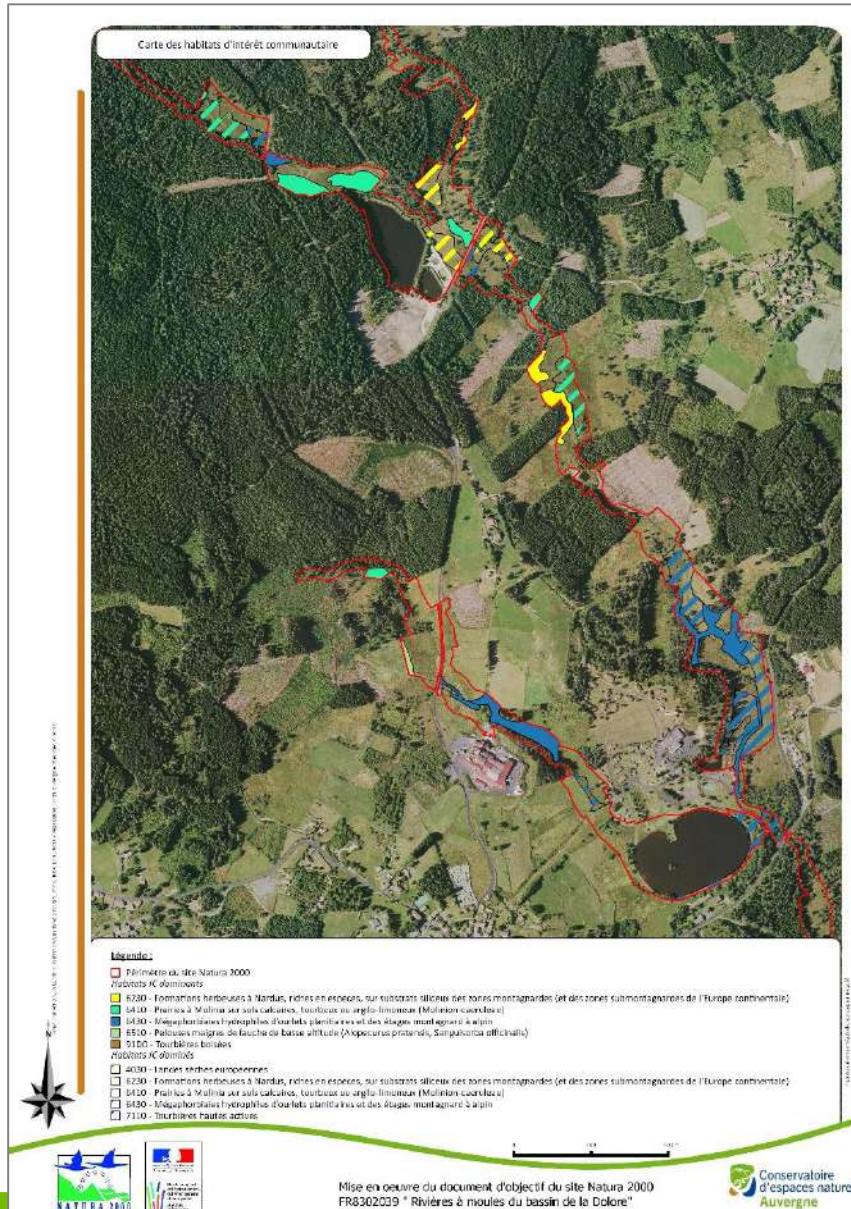
↪ trentaine d'habitats naturels identifiés

↪ cartographie détaillée, intéressante pour cibler d'éventuelles actions ou prendre en compte les habitats dans le cadre de projets de travaux



Bilan études et suivis sur le site Natura 2000 en 2018-2019

Cartographie des habitats naturels en 2017-2019 :



↪ **13 habitats d'intérêt européen** cartographiés avec ajout de 9 habitats d'IC ou IP / DOCOB

- 6410 Prairies à Molinie
- 91D0 Tourbières boisées
- 91E0 Forêts alluviales à aulnes, frênes
- 3260 Rivières à renoncules, callitriches
- 4030 Landes sèches
- 5130 Formation à Génévrier
- 6230 Formation à Nard
- 6410 Prairies à Molinie
- 6430 Mégaphorbiaies
- 6510 Pelouses maigres de fauche
- 6520 Prairies de fauche de montagne
- 7110 Tourbières actives
- 7120 Tourbières dégradées
- 7140 Tourbières tremblantes

↪ **32 ha habitats IC ou IP, soit 23 % de la surface cartographiée**

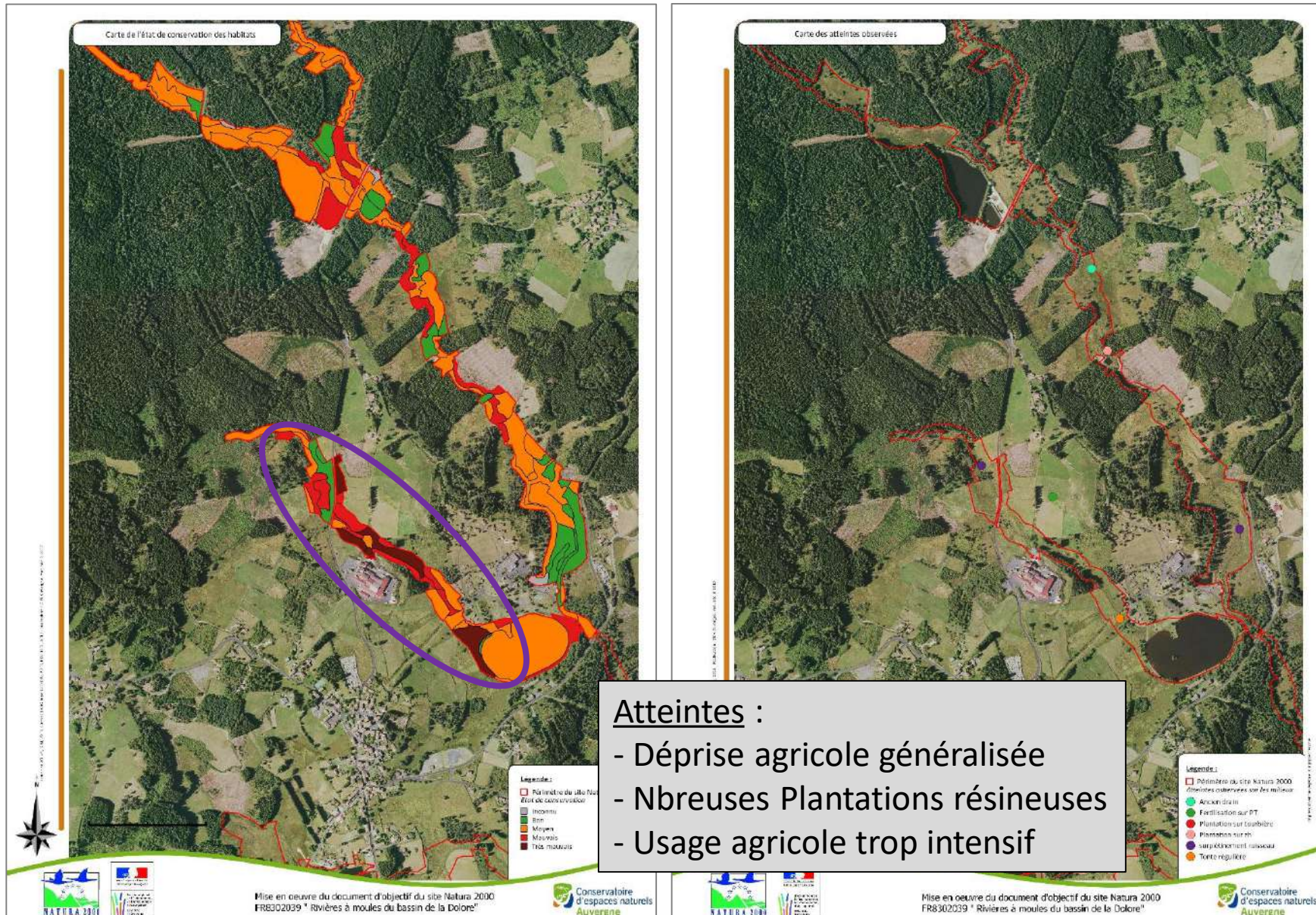
Bilan études et suivis sur le site Natura 2000 en 2018-2019

Cartographie des habitats naturels en 2017-2019 :



Bilan études et suivis sur le site Natura 2000 en 2018-2019

• Cartographie des habitats naturels en 2017-2019 :



Bilan études et suivis sur le site Natura 2000 en 2018-2019

Cartographie des habitats naturels en 2017-2019 :



Piétinement de berges



Tourbière plantée de résineux



Passage à guet

↪ **Cartographie détaillée des habitats à poursuivre**

Bilan études et suivis sur le site Natura 2000 en 2018-2019

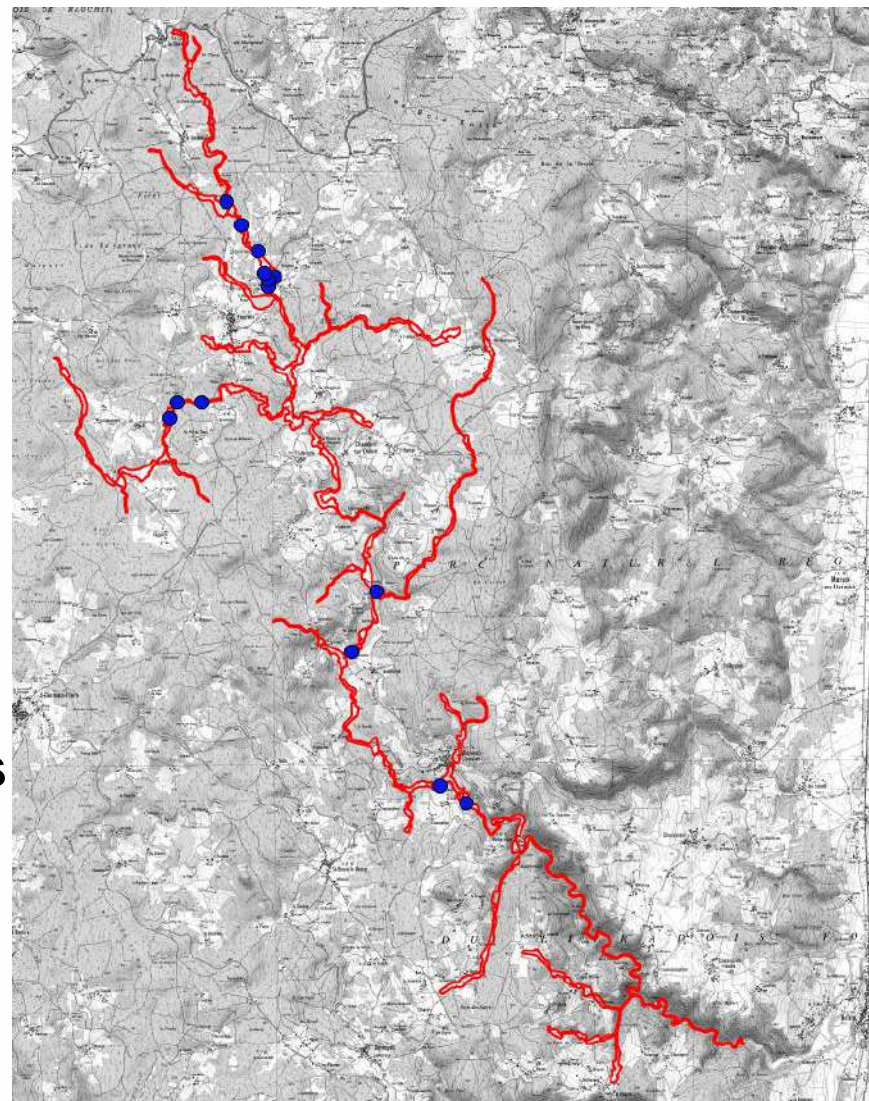
• Recherche de stations Moule perlière :

- Différentes prospections ponctuelles en 1997 et 2010 (G. COCHET), et prospections plus complète en 1999 (stage FDPPMA 63)

↪ Présence avérée sur la Dolore :

- présence en amont de Fournols
- puis absence sur environ 5-6 km : pollution due à Fournols ou laiterie
- présence à nouveau du Chambon jusque vers Novacelles
- **population estimée à 520 individus vivants en 1999** (stage FDPPMA 63)

↪ Présence ponctuelle avérée sur le Forestier : 1 individu vivant et 2 coquilles en 1997, observations en 2010



Bilan études et suivis sur le site Natura 2000 en 2018-2019

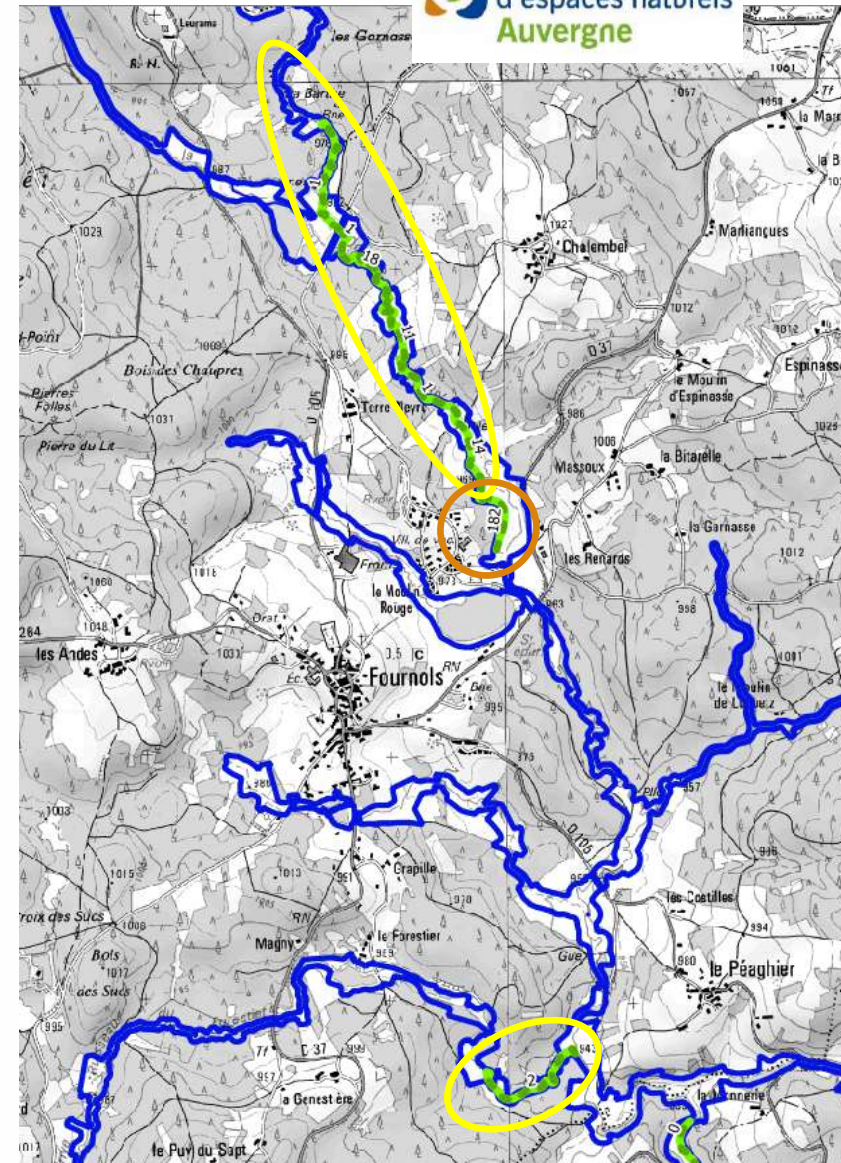
Recherche de stations Moule perlière :

- Différentes prospections et recherches ont été réalisées en 2018-2019 sur la Dolore dans le cadre de Natura 2000 : prospections sur certaines stations connues ou certains linéaires non connus

↪ Bonne présence sur la rivière en amont de Fournols : près de **50 individus vivants**

↪ Bon maintien sur le bief du Moulin des moines malgré sécheresse 2018 : **182 individus vivants + 55 coquilles**

↪ Présence confirmée sur le Forestier mais en effectif très faible : **2 individus vivants**

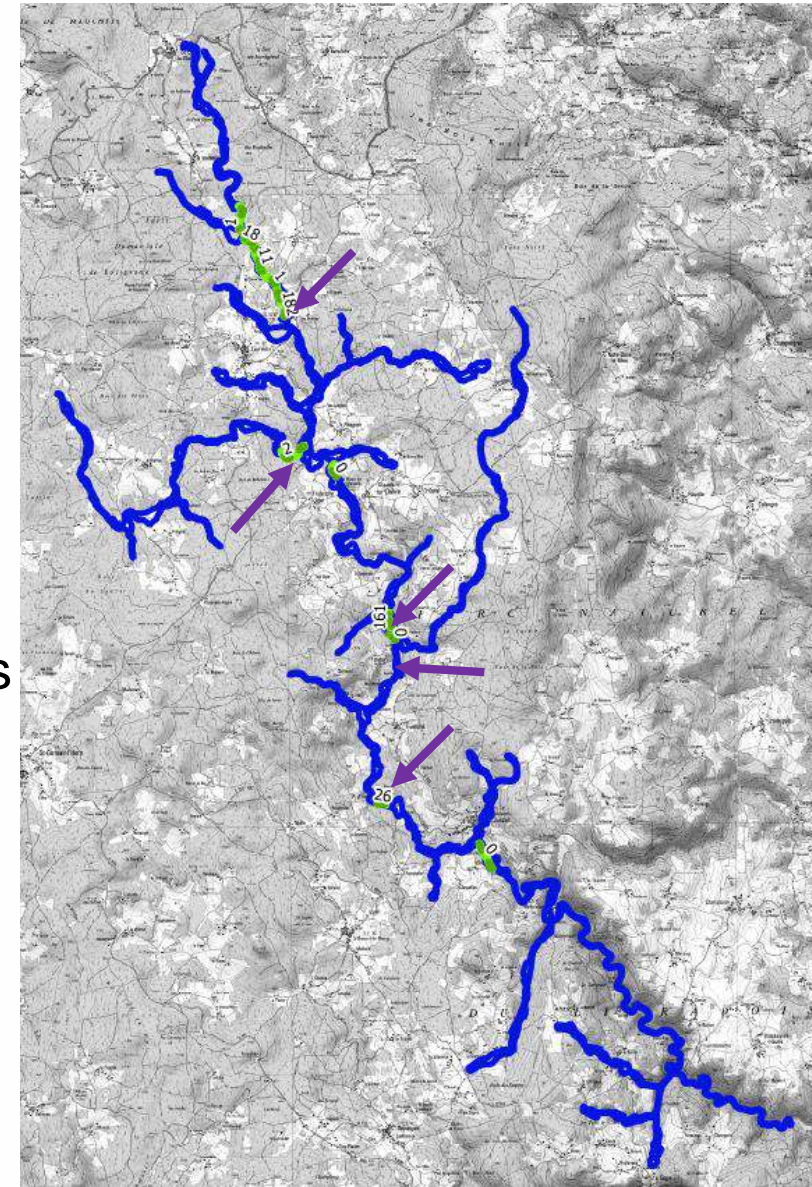


Bilan études et suivis sur le site Natura 2000 en 2018-2019

Recherche de stations Moule perlière :

- Concentrations retrouvées dans des biefs :
 - Amont Fournols : 182 vivantes
 - Moulin Chabrier : 161 vivantes
 - Pont Neuf : 26 vivantes
- Présence confirmée sur Forestier
- Faibles densités de Mp dans la rivière mais quelques stations trouvées : 6 individus en aval du moulin Chabrier (CT DA)

➤ **Prospections à poursuivre**



Bilan communication sur le site Natura 2000 en 2018-2019

. Contribution à exposition des collégiens d'Arlanc sur la Moule perlière et ses milieux :

- Interview par les élèves de 6^e et transmission d'informations fin 2018 et printemps 2019
- Exposition inaugurée le 13/06/2019



Collège
Jean Auguste Senèze
Académie
Clermont-Ferrand
Département
national



Liberté • Égalité • Fraternité
RÉPUBLIQUE FRANÇAISE



PUY-DE-DÔME
LE DÉPARTEMENT

Exposition :

Un trésor dans la Doloré

M Dubois, principal du collège Jean Auguste Senèze, les enseignants et les élèves de 6^e sont heureux de vous inviter à la présentation de leur exposition.

Cette exposition, soutenue par le conseil départemental dans le cadre du Défi Collège Nature, vous sera présentée le jeudi 13 juin de 15h à 16h45 dans notre collège.



Dans l'attente de vous recevoir et afin d'organiser ce moment, merci par avance de bien vouloir nous confirmer votre présence avant le vendredi 7 juin, par courriel à ce.0630006@ac-clermont.fr ou par téléphone au 04.73.95.00.94
Collège Jean Auguste Senèze – 74 route nationale – 63220 Arlanc



La moule perlière,
une espèce parapluie en voie d'extinction



Ce document a été réalisé dans le cadre de la mission de médiation et de sensibilisation de la Direction Départementale de l'Équipement, du Développement et de l'Énergie (DDEE) du Puy-de-Dôme.
 Les informations contenues dans ce document sont à caractère général et ne constituent pas une recommandation ou une garantie de la part de la DDEE.
 Toute reproduction ou utilisation non autorisée de ce document est formellement interdite.

La pêche à la moule perlière :





La pêche à la moule perlière est une activité traditionnelle qui a permis pendant longtemps de récolter des perles précieuses. Cette activité a cependant disparu de nos jours en raison de la disparition de la moule perlière, une espèce en voie d'extinction.

Pourquoi la moule perlière est en voie d'extinction ?

La moule perlière est une espèce très sensible aux perturbations de son milieu de vie. Elle est menacée par la pollution, la destruction de son habitat et la disparition de ses prédateurs naturels.

Pourquoi son habitat de vie est-il dégradé ?

L'habitat de la moule perlière est constitué de zones humides et de cours d'eau peu profondes. Ces zones ont été dégradées par l'agriculture intensive, l'urbanisation et l'industrialisation.

Pourquoi les salmonides ont progressivement débordé les salmonides ?

Les salmonides ont progressivement débordé les salmonides en raison de la pollution et de la destruction de leur habitat.

Pourquoi les algues ont-elles de nombreuses prédateurs ?

Les algues ont de nombreuses prédateurs en raison de leur abondance et de leur valeur nutritive.

Pourquoi les parties de l'eau des salmonides est-elle dégradée ?

Les parties de l'eau des salmonides sont dégradées en raison de la pollution et de la destruction de leur habitat.




Bilan communication sur le site Natura 2000 en 2018-2019

- Reportage sur la Moule perlière en octobre 2019 dans le cadre de la « Chronique Nature » de France 3 Auvergne



Perspectives pour l'animation de ce site Natura 2000 en 2020-2022

- **Poursuite de la veille locale** : suivi des projets de travaux et des procédures... en lien avec la DDT 63
- **Poursuite de l'accompagnement sur les outils Natura 2000**
- **Poursuite de la cartographie des habitats naturels** (appel d'offre spécifique)
- **Poursuite des recherches ciblées de la Moule perlière**
- **Communication** : 1 animation découverte du site à organiser
- *Autres propositions ?*

Le budget prévisionnel pour l'animation : ~10 000 € /an

Questions diverses ?

Merci de votre attention

Contact animateur :



Préervons ensemble les espaces naturels d'Auvergne.

Samuel Esnouf, chargé de mission

www.cen-auvergne.fr

Siège : Moulin de la Croûte - rue Léon Versepuy 63200 RIOM

Tél. ligne directe : 04 73 63 18 65 - Tél. standard : 04 73 63 18 27

Membre du réseau des Conservatoires d'espaces naturels, www.reseau-cen.org

Contact sur les aspects réglementaires :



**Direction
Départementale
des Territoires
du Puy-de-Dôme**

Julien CHAMBONNIERE

Forêt et Espaces Naturels
Service Eau Environnement Forêt
Tel : 04 73 42 16 41

Mél : julien.chambonniere@puy-de-dome.gouv.fr